

2024-2025



ÉCOLE FRANÇAISE
DE ROME

Histoire, Archéologie, Sciences sociales

ÉCOLE FRANÇAISE DE ROME

Fondée en 1875, l'École française de Rome est un établissement public à caractère scientifique, culturel et professionnel, spécialisé dans la recherche et la formation à la recherche en histoire, archéologie et sciences sociales, de la préhistoire à nos jours.

Sous la tutelle du ministère de l'Enseignement supérieur et de la Recherche, elle développe ses activités scientifiques en Italie, au Maghreb et dans les pays du Sud-Est européen proches de la mer Adriatique.

Ces activités consistent d'abord en des travaux de recherche. L'École collabore à des programmes scientifiques internationaux et impulse de nouvelles recherches. Elle coordonne, soutient et organise des opérations archéologiques, des recherches en archives, des enquêtes de sciences sociales et des rencontres scientifiques. Elle publie chaque année plus d'une vingtaine de volumes dans ces domaines et une revue biannuelle, les *Mélanges de l'École française de Rome*.

L'École, c'est aussi une bibliothèque et des archives scientifiques. Elle met à la disposition des chercheurs de tout pays ses ressources documentaires, en particulier sa biblio-

thèque spécialisée riche de plus de 215 000 volumes, située au deuxième étage du palais Farnèse.

Enfin, l'École est un lieu d'accueil : de doctorants (boursiers et contrats doctoraux en partenariat avec les écoles doctorales des universités françaises), de jeunes chercheurs (membres scientifiques, chercheurs Marie Skłodowska-Curie et autres postdoctorants), ainsi que de personnalités scientifiques plus confirmées (enseignants-chercheurs des universités et chercheurs des organismes de recherche en résidence pour plusieurs mois, en délégation ou en détachement). Elle propose des cycles et des ateliers de formation aux méthodes et aux outils de la recherche en sciences humaines et sociales. Elle promeut avec ses partenaires des initiatives de diffusion des savoirs auprès de publics variés.

Le Centre Jean Bérard, unité d'appui et de recherche sous la tutelle du Centre national de la recherche scientifique et de l'École française de Rome, est basé à Naples. Il est spécialisé dans les recherches d'histoire et d'archéologie sur la Grande Grèce et la Sicile.



■ Illustration de couverture : Objets de la collection d'antiques de l'École française de Rome, sur la loggia du palais Farnèse. Ph. EFR/Christian Mantuano.

■ Façade sur jardin du palais Farnèse, Rome. Ph. EFR

Fondata nel 1875, l'École française de Rome è un ente pubblico a carattere scientifico, culturale e professionale, specializzato nella ricerca e nella formazione alla ricerca, in storia, archeologia e scienze sociali, dalla preistoria ai nostri giorni.

Posto sotto la tutela del Ministero francese dell'insegnamento superiore e della ricerca, le sue attività scientifiche si svolgono in Italia, nel Maghreb e nei paesi del sud-est europeo vicino al Mar Adriatico.

Le attività consistono principalmente in dei lavori di ricerca. L'EFR collabora a programmi scientifici internazionali e incentiva nuove ricerche, coordinando, sostenendo e organizzando campagne archeologiche, ricerche archivistiche, studi in scienze sociali e incontri scientifici. Ogni anno pubblica una ventina di volumi su questi temi e una rivista biennale, i *Mélanges de l'École française de Rome*.

L'École è inoltre una biblioteca e conserva degli archivi scientifici. Mette a disposizione degli studiosi di tutto il mondo le sue risorse

documentarie e in particolare la sua biblioteca specializzata, che conta più di 215.000 volumi al secondo piano di Palazzo Farnese. Infine l'École è un luogo d'accoglienza: di dottorandi (borsisti e dottorandi contrattuali in partenariato con le scuole dottorali delle università francesi), di giovani ricercatori (i membri scientifici, ricercatori Marie Skłodowska-Curie e altri postdottorandi), come anche di personalità scientifiche più affermate (docenti universitari e ricercatori di organismi di ricerca in residenza per diversi mesi o in distacco).

L'EFR propone anche dei cicli e degli atelier di formazione ai metodi e agli strumenti di ricerca in scienze umane e sociali. Promuove con i suoi partner delle iniziative di diffusione dei saperi verso un pubblico vario.

Il Centre Jean Bérard, unità di ricerca sotto la tutela del Centre national de la recherche scientifique e dell'École française de Rome, si trova a Napoli ed è specializzato sulla storia e l'archeologia della Magna Grecia e della Sicilia.



■ Bibliothèque de l'École française de Rome.
Ph. EFR/Christian Mantuano

L'ÉCOLE FÊTE SES 150 ANS

Il y a cent-cinquante ans, le décret du 25 mars 1873 créait la « section romaine » de l'École française d'Athènes, à l'origine de l'École française de Rome, établissement autonome institué par décret le 20 novembre 1875. Dans les jours qui suivirent, elle s'installa au second étage du palais Farnèse, aux côtés de l'ambassade de France en Italie.

Les manifestations les plus importantes de l'anniversaire de l'École française de Rome se concentrent en 2024 et 2025 en concomitance avec le 150^e anniversaire de la présence française au palais Farnèse. Elles sont placées sous le signe du patrimoine, en lien avec le chantier de restauration des toitures et des façades de ce palais. Le programme de la commémoration a été lancé en mars 2023, en collaboration avec l'École française d'Athènes, en référence au premier décret de fondation. Il se poursuit par des initiatives mettant en valeur son patrimoine documentaire, sa collection archéologique, ainsi que son histoire, ses traditions intellectuelles et ses perspectives scientifiques.



■ Exposition « Un musée pour l'École. La collection d'antiques de l'École française de Rome », galerie, place Navone 62. Ph. EFR

Un nouveau projet de recherche sur l'histoire des collections de sa bibliothèque entre 1875 et 1958 a été lancé à l'occasion de ces célébrations. Une première rencontre sur les bibliothèques de recherche à l'étranger, organisée par l'École française de Rome et la British School at Rome, avec le soutien du Centre Gabriel Naudé (Enssib), s'est tenue le 1^{er} décembre 2023 à Rome. Elle sera suivie d'autres rendez-vous tout au long de cette recherche inédite.

L'étude complète et la restauration de la collection d'antiques de l'École ont débouché sur une exposition temporaire dans la galerie de l'École, place Navone, de mai 2024 à janvier 2025, qui retrace l'histoire de sa constitution. Elle sera suivie d'une exposition permanente au palais Farnèse et une version numérique est disponible en ligne.

L'ÉCOLE FESTEGGIA I SUOI 150 ANNI

Centocinquant'anni fa, il decreto del 25 marzo 1873 creava la “sezione romana” dell'École française d'Athènes, all'origine dell'École française de Rome, ente indipendente istituito per decreto il 20 novembre 1875. Nei giorni seguenti, l'École française de Rome si installò al secondo piano di Palazzo Farnese, insieme all'Ambasciata di Francia in Italia.

Gli eventi più importanti per celebrare l'anniversario dell'École française de Rome si concentrano nel 2024 e nel 2025, in concomitanza con il 150^o anniversario della presenza francese a Palazzo Farnese. Le celebrazioni sono all'insegna del patrimonio, in connessione con il cantiere di restauro dei tetti e delle facciate del palazzo. Il programma di commemorazione è stato lanciato nel marzo 2023, in collaborazione con l'École française d'Athènes, con riferimento al primo decreto di fondazione. Il programma prosegue attraverso iniziative che valorizzano il patrimonio documentario e la collezione archeologica, nonché la storia, le tradizioni intellettuali e le prospettive scientifiche dell'École.



■ Exposition « Un musée pour l'École. La collection d'antiques de l'École française de Rome », galerie, place Navone 62. Ph. EFR

In occasione di queste celebrazioni è stato lanciato un nuovo progetto di ricerca sulla storia delle collezioni della biblioteca tra il 1875 e il 1958. Il 1^o dicembre 2023 si è tenuto a Roma un primo incontro sulle biblioteche di ricerca all'estero, organizzato dall'École française de Rome e dalla British School at Rome, con il sostegno del Centre Gabriel Naudé (Enssib). Seguiranno altri incontri nel corso di questa ricerca inedita.

Lo studio completo e il restauro della collezione di antichità dell'École hanno portato ad una mostra temporanea nella galleria dell'École a Piazza Navona da maggio 2024 a gennaio 2025, che ripercorre la storia della sua formazione. L'esposizione sarà seguita da una mostra permanente a Palazzo Farnese e una versione digitale è disponibile online.

L'ÉCOLE FRANÇAISE DE ROME EN QUELQUES DATES

1873-1875 Fondation de l'École française de Rome. Les membres et le directeur Auguste Geffroy s'installent au palais Farnèse en 1875.

1881 Création de la revue *Mélanges d'Archéologie et d'Histoire*, publiée en partenariat avec l'éditeur parisien Ernest Thorin.

1940-1944 Contraints à quitter Rome, les membres continuent leurs activités en France. L'EFR se réinstalle au palais Farnèse en juillet 1944.

1946-1949 L'Italie autorise les concessions archéologiques étrangères, ce qui permet le lancement des fouilles de Bolsena et de Mégara Hyblaea.

L'ÉCOLE FRANÇAISE DE ROME NEGLI ANNI

Nasce l'École française de Rome. I membri e il primo direttore Auguste Geffroy arrivano a palazzo Farnese nel 1875.

Viene creata e distribuita in collaborazione con l'editore parigino Ernest Thorin la rivista *Mélanges d'Archéologie et d'Histoire*.

Costretti a lasciare Roma, i membri continuano la loro attività in Francia. L'EFR si ristabilisce a Palazzo Farnese nel luglio del 1944.

L'Italia autorizza le concessioni di scavi archeologici stranieri: prendono così avvio gli scavi di Bolsena e di Megara Iblea.

1972-1975 Création des trois sections scientifiques (Antiquité, Moyen Âge, Époques moderne et contemporaine) et des bourses d'étude par le directeur Georges Vallet.

1975 Le centenaire de l'École est célébré à la fois à Rome dans le bâtiment de Piazza Navona, rénové après son achat en 1966 par le directeur Pierre Boyancé, et à Paris, à l'Hôtel de Rohan.

1999 L'EFR et le CNRS assurent la tutelle scientifique du Centre Jean Bérard à Naples.

2011 Décret statutaire régissant les Écoles françaises à l'étranger.

2021 Décret actualisant celui de 2011 et officialisant le Réseau des Écoles françaises à l'étranger (ResEFE) dont fait partie l'École française de Rome.

2023-2025 Célébration du cent cinquantième anniversaire de la fondation de l'École et de la présence française au palais Farnèse.

Le borse di studio e tre sezioni scientifiche (Antichità, Medioevo, Età moderna e contemporanea) vengono istituite dal direttore Georges Vallet.

Il centenario dell'École viene celebrato sia a Roma nel palazzo di Piazza Navona, ristrutturato dopo l'acquisto nel 1966 da parte del direttore Pierre Boyancé, sia a Parigi, all'Hôtel de Rohan.

L'EFR et il CNRS assumono la tutela scientifica del Centre Jean Bérard di Napoli.

Decreto statutario che disciplina le Écoles françaises à l'étranger.

Aggiornamento del decreto del 2011 che ufficializza la Rete delle Écoles françaises à l'étranger (ResEFE) di cui fa parte l'École française de Rome.

Celebrazione del cento cinquantesimo anniversario della fondazione dell'École e della presenza francese nel Palazzo Farnese.

LA BIBLIOTHÈQUE

Avec près de 220 000 volumes, la bibliothèque de l'EFR est la plus grande bibliothèque de recherche française à l'étranger. Elle se déploie sur deux niveaux du palais Farnèse et offre aux chercheurs 170 places de lecture, 180 000 volumes en libre accès, et près de 2 200 titres de périodiques de recherche. Une réserve abrite les 20 % de la collection qui ne sont pas en accès libre, accessibles sur demande.

Les spécialités principales sont l'archéologie de la Méditerranée centrale, l'histoire de la civilisation romaine, l'histoire de l'Italie et l'histoire de l'Église. Le label CollEx (Collections d'excellence) a été attribué aux collections en Antiquité romaine et en Histoire d'Italie.

Depuis 1989, ses collections se sont enrichies dans le domaine de l'histoire du droit grâce au dépôt de la bibliothèque d'Edoardo Volterra constituée de 10 000 ouvrages (dont un fonds ancien de 1615 volumes) et de 16 000 tirés à part. Le catalogue en ligne recense tous les ouvrages conservés à l'EFR, ainsi que ceux des bibliothèques du Centre Jean Bérard à Naples et de l'Académie de France à Rome - Villa Médicis.

LA BIBLIOTECA

Con circa 220.000 volumi, la biblioteca dell'EFR è la più grande biblioteca di ricerca francese all'estero. Si sviluppa su due piani del Palazzo Farnese e offre ai ricercatori 170 posti di lettura, 180.000 volumi in libero accesso e circa 2.200 titoli di periodici di ricerca. Un magazzino ospita il 20% della collezione che non è in accesso libero ma consultabile su richiesta.

I principali campi di specializzazione sono l'archeologia del Mediterraneo centrale, la storia della civiltà romana, la storia dell'Italia e la storia della Chiesa. Un label di qualità CollEx ("Collections d'excellence") è stato attribuito alle collezioni di Antichità romana e di Storia d'Italia. Dal 1989, la biblioteca ha accresciuto le sue collezioni nell'ambito della storia del diritto grazie al deposito della biblioteca di Edoardo Volterra, ricca di 10.000 opere (tra cui un fondo antico di 1.615 volumi) e di 16.000 estratti.

Il catalogo disponibile online comprende tutti i volumi dell'EFR, oltre a quelli delle biblioteche del Centre Jean Bérard a Napoli e dell'Accademia di Francia a Roma - Villa Medici.

LES PERSONNELS SCIENTIFIQUES



Direction de l'École

Brigitte Marin

Domaines de recherche : histoire de l'Italie moderne ; histoire urbaine ; cartographie ; espaces, gouvernement et gestion des villes ; habitat populaire ; histoire des polices et de leurs réformes (en particulier Naples et Madrid, époque moderne) ; Méditerranée - petites îles.

Direction des études



Direction des études pour l'Antiquité

Audrey Bertrand

Domaines de recherche : Italie républicaine ; colonisation : processus romains et locaux (Italie, Dalmatie) ; religion romaine ; lieux de culte.



Direction des études pour le Moyen Âge

Vivien Prigent

Domaines de recherche : histoire de l'Italie byzantine ; histoire monétaire et fiscale ; numismatique et sigillographie.



Direction des études pour les Époques moderne et contemporaine

Albane Cogné

Domaines de recherche : histoire de l'Italie moderne (en particulier duché de Milan et royaume de Sicile) ; histoire urbaine, sociale et politique ; Italie espagnole.



Bibliothèque

Responsable de la Bibliothèque

Cécile Martini

LES MEMBRES

Les membres scientifiques sont recrutés à l'issue d'un concours, sur un projet de recherche individuel. Leur séjour à l'EFR est conçu comme un post-doctorat d'excellence contribuant de manière décisive à la formation d'un chercheur en début de carrière.

L'annuaire publié sur le site web de l'EFR présente les notices de 657 membres et anciens membres depuis 1873. Il recueille leur contribution à la recherche française et internationale dans les domaines de l'histoire, de l'archéologie et des sciences sociales.



■ Dîner des membres de l'École française de Rome, palais Farnèse, mai 2024.
Ph. EFR/Paolo Ferracchiato

JÉRÉMY ARTRU

Jérémy Artru, historien et numismate, étudie la production, la circulation et les usages de la monnaie en Méditerranée occidentale (V^e-III^e s. av. J.-C.).

« Mes recherches portent sur l'histoire et l'archéologie du monde phénico-punique, en Méditerranée occidentale, entre le V^e et le III^e siècle av. J.-C. Le projet que je mène actuellement vise plus particulièrement à étudier le phénomène de monétarisation de ces sociétés, c'est-à-dire la manière dont l'usage de la monnaie y est adopté et s'y diffuse progressivement. Il s'agit donc de travailler non seulement sur les caractéristiques de la production des monnaies, mais aussi sur la circulation de ces objets ainsi que sur les pratiques variées de leurs utilisateurs. Pour pallier le silence des sources écrites à ce sujet, j'examine principalement les monnaies elles-mêmes, aussi exhaustivement que possible, en portant une attention particulière aux modalités de leur fabrication (volumes et organisation de la production, métaux et techniques employés) ainsi qu'aux contextes archéologiques de leur découverte. Ce sont donc tout à la fois des aspects politiques, économiques et culturels de l'histoire phénico-punique qui sont abordés. »

- Thèse de doctorat : *Carthage : monnaie et histoire, de la prise de Sélinonte à la révolte libyenne (409-237 av. J.-C.)*
- Date de soutenance : 27 avril 2024
- Post-doctorat : *Aux origines de la monétarisation en Méditerranée occidentale : production, circulation et usages de la monnaie dans le monde punique (480-241 av. n. è.)*
- Laboratoire : IRAMAT (UMR 7065)

Date d'arrivée à l'EFR : 1^{er} septembre 2023.



CHLOÉ CHAIGNEAU

Chloé Chaigneau, archéologue, conduit un projet sur l'innovation technique et économique dans le domaine de la mouture en Méditerranée grecque.

« Mes recherches portent sur l'évolution des pratiques de mouture dans le monde grec, plus particulièrement en Sicile et en Grande Grèce. À travers une étude morphologique et pétrographique des meules, je cherche à identifier des ateliers de production de meules et à en retracer les réseaux de distribution en Méditerranée. L'analyse morphologique permet d'établir une typologie distinguant des variantes régionales. Ces types sont ensuite associés à des aires de production, voire des ateliers, grâce à la détermination de la provenance des roches meulières établie à partir des analyses pétrographiques et géochimiques. Je retrace ainsi la circulation des outils de mouture en Méditerranée, de la Sicile au bassin égéen. À travers l'étude des outils de mouture dans une perspective double d'archéologie des techniques et d'histoire des échanges, ce projet a pour objectif d'interroger les processus de l'innovation technique et économique. »

- Thèse de doctorat. Alphita. *Production, consommation et distribution de la farine dans les cités grecques de Sicile, VIII^e - II^e siècle av. J.-C.*
- Date de soutenance : 2 décembre 2023
- Post-doctorat : *Mouture et innovation en Méditerranée grecque : évolution typologique et provenance des moulins grecs de Méditerranée occidentale (VIII^e-II^e siècles av. J.-C.)*
- Laboratoire : ArScAn (UMR 7041)

Date d'arrivée à l'EFR : 1^{er} septembre 2024.



LOU DE BARBARIN

Lou de Barbarin, archéologue et historienne de l'art, étudie l'artisanat céramique et les mobilités grecques en Sicile et en Méditerranée à l'époque archaïque (VIII^e-VII^e s. av. J.-C.).

« Mes travaux interrogent le rapport entre documentation matérielle et mobilités humaines dans le cadre des mobilités archaïques qui traversent la Méditerranée aux VIII^e et VII^e s. av. J.-C., en particulier le phénomène dit de la « colonisation grecque » qui voit l'essaimage des Grecs en Italie méridionale et en Sicile. À travers une étude stylistique, technique et typologique des céramiques provenant des fouilles de l'habitat et des nécropoles de Mégara Hyblaea et de Syracuse, mon travail vise à caractériser les céramiques produites en Sicile orientale et à identifier des ateliers, ainsi que des mains de peintres et potiers. Sur cette base, je propose de restituer, d'une part, la circulation des céramiques en Sicile et en Italie, d'autre part la mobilité des artisans et de groupes d'individus, à différentes échelles, micro-régionale et méditerranéenne. Dans ce projet, qui interroge la visibilité archéologique et la viabilité historique de la figure du peintre-potier itinérant, je m'intéresse particulièrement au rôle joué par la mobilité des peintres dans le développement et la diffusion de la polychromie, une technique rare de la peinture grecque, particulièrement précoce en Sicile. »

- Thèse de doctorat : *La céramique mégarienne archaïque : productions et styles. Contribution à l'histoire des communautés grecques de Sicile aux VIII^e et VII^e s. av. J.-C.*
- Date de soutenance : 29 mars 2021
- Post-doctorat : *Artisanat et mobilités en Méditerranée archaïque : ateliers de céramiques, productions et échanges en Sicile orientale aux VIII^e et VII^e s. av. J.-C.*
- Laboratoire : Centre Camille Jullian (UMR 7299)

Date d'arrivée à l'EFR : 1^{er} septembre 2022.



PAULINE DUCRET

Pauline Ducret, historienne, étudie le monde du bâtiment romain en croisant histoire économique et archéologie de la construction.

« Mes recherches visent à identifier le secteur économique et social de la construction dans une période, la Rome archaïque et républicaine, où il est en cours de définition et où les activités, d'un secteur à l'autre, restent fondamentalement complémentaires. Je cherche à reconnaître les acteurs du bâtiment, à restituer les réseaux qui organisent ce secteur et à évaluer les flux de matériaux qu'il induit. Mon projet post-doctoral se focalise sur l'importation de pierres de construction locales, en l'occurrence essentiellement des tufs et des travertins provenant du Latium, dans l'idée d'appréhender un « marché de la pierre de construction » autour de Rome. Pour ce faire, j'associe des raisonnements d'histoire économique avec des démarches d'archéologie de la construction permettant de restituer des chantiers et d'évaluer les quantités de matériaux et de main-d'œuvre qu'ils nécessitent. Cela permet par ailleurs de mesurer l'impact de ces activités sur le paysage urbain comme rural. »

- Thèse de doctorat : *La dynamique du chantier. Construire à Rome et dans le Latium, du IV^e siècle av. J.-C. au I^{er} siècle ap. J.-C.*
- Date de soutenance : 17 décembre 2022
- Post-doctorat : *Vrbs lapidaria : le marché de la pierre de construction à Rome (VI^e s. av. J.-C. - I^{er} s. ap. J.-C.)*
- Laboratoire : ArScAn (UMR 7041)

Date d'arrivée à l'EFR : 1^{er} septembre 2023.



MARINE LÉPÉE

Marine Lépée, archéologue, étudie les édifices à fonction économique en Italie du Nord et leur rôle dans la fabrique urbaine entre le II^e siècle av. J.-C. et le V^e siècle apr. J.-C.

« Mes recherches visent à interroger la place des édifices à fonction économique dans les villes d'Italie du Nord, entre la fin de la République et l'Antiquité tardive. Je cherche à mettre en évidence comment les boutiques, les marchés et les entrepôts structurent le tissu urbain et inversement comment ce dernier influence dans leurs formes et leurs fonctions. Pour ce faire, je m'appuie sur un corpus d'une dizaine de gisements archéologiques répartis en Gaule Cisalpine et sur une étude de cas développée autour du port d'Aquilée. En me fondant sur une reprise des données de terrain, je propose de restituer les schémas architecturaux et parcellaires adoptés par chaque complexe bâti au gré de ses transformations (construction, réaménagements, désaffectation) et à les mettre en résonance avec ce qui se déroule de manière contemporaine dans la ville. Il s'agit ainsi de proposer une lecture en contexte et sur le temps long de ces complexes bâtis et, plus largement, d'éclairer l'histoire urbaine et économique de la Cisalpine. »

- Thèse de doctorat : *Commerce de détail et économie urbaine dans la Vallée du Rhône (I^{er} s. av. - III^e s. apr. J.-C.) : les boutiques de Lugdunum, Vienna et Lousonna*
- Date de soutenance : 28 novembre 2023
- Post-doctorat : *Comment les échanges façonnent-ils la ville antique ? Pour une lecture architecturale et spatiale des édifices à fonction économique dans les villes de Gaule Cisalpine (II^e s. av. J.-C. - V^e s. apr. J.-C.)*
- Laboratoire : ArAr (UMR 5138)

Date d'arrivée à l'EFR : 1^{er} septembre 2024.



PIERRE PÉFAU

Pierre Péfau, archéologue, mène des recherches sur l'architecture en terre et bois préromaine du nord de l'Italie.

« Mes travaux de recherche portent sur la construction préromaine en bois et en terre crue entre l'Adriatique et l'est de l'arc alpin, du VII^e s. av. J.-C. à la conquête romaine. Cette étude architecturale s'appuie essentiellement sur les vestiges archéologiques de structures bâties, mais aussi sur la documentation iconographique, indispensable pour appréhender des techniques de charpenterie que l'archéologie peine à révéler. J'étudie en particulier les gravures rupestres du Valcamonica, qui forment le corpus de représentations de constructions en bois le plus ancien d'Europe. Par ailleurs, l'Italie du Nord, véritable carrefour entre Méditerranée et continent, représente un laboratoire d'étude idéal pour comprendre les mutations et transferts architecturaux traversant l'Europe. Ma réflexion porte enfin sur le devenir de ces savoir-faire après la conquête romaine. Il s'agit ainsi de mettre en lumière les continuités et ruptures techniques et de réhabiliter la place de la terre et du bois dans la construction romaine, de façon à déconstruire la thèse évolutionniste selon laquelle l'apparition de la pierre dans l'architecture correspondrait au passage *dalla capanna alla casa*. »

- Thèse de doctorat : *Construire dans les agglomérations gauloises. L'architecture des bâtiments du Second âge du Fer en Gaule interne : approche technique et socio-économique.*
- Date de soutenance : 2 mars 2021
- Post-doctorat : *L'architecture en terre et bois en Italie du Nord durant l'Antiquité préromaine (du VII^e s. av. J.-C. à la conquête romaine)*
- Laboratoire : TRACES (UMR 5608)

Date d'arrivée à l'EFR : 1^{er} septembre 2023.



GUILHEM DORANDEU

Guilhem Dorandeu, historien, s'intéresse à l'émulation politique et sigillographique en Italie du Sud au Haut Moyen Âge.

« Mon travail a pour objectif de proposer un réexamen de la compétition politique que se livrent les pouvoirs lombards, byzantins et francs de l'Italie méridionale à partir d'une nouvelle analyse de leur production de sceaux. L'étude de ce matériel, exceptionnellement précoce et abondant à l'échelle de l'Occident, permet de révéler les leviers sur lesquels les souverains du sud de la péninsule jouaient pour légitimer leur pouvoir et exprimer leurs revendications. Mes recherches ont également vocation à penser un nouveau modèle interprétatif de l'essor de l'usage du sceau au Moyen Âge, soulignant mieux ce que les pratiques de validation diplomatique du nord de l'Europe doivent à la Méditerranée. Pour ce faire, mon enquête s'appuie sur un travail d'édition des séries sigillographiques conservées dans l'ensemble des fonds d'archives du *Mezzogiorno*. »

- Thèse de doctorat : *Écrire et sceller la domination normande du Mezzogiorno (XI^e-XII^e s.)*
- Date de soutenance : 21 avril 2023
- Post-doctorat : *Légitimation du pouvoir, compétition politique et essor du sceau au Moyen Âge (Italie du Sud, VIII^e-XII^e s.)*
- Laboratoire : LaMOP (UMR 8589)

Date d'arrivée à l'EFR : 1^{er} septembre 2023.



LUCA FARINA

Luca Farina, byzantiniste et philologue, mène des recherches sur les traductions de textes scientifiques arabes en grec à Byzance et dans le bassin méditerranéen.

« Je cherche à mettre en évidence l'influence culturelle des traductions de l'arabe en grec dans le bassin méditerranéen, leur circulation et leur rôle dans la formation d'une science grecque vivante qui exerça une influence notable non seulement sur la culture byzantine, mais aussi sur celle de l'Occident latin. Mes recherches se concentrent sur la manière dont la science arabe a été lue, traduite et assimilée en grec par les intellectuels byzantins du XI^e au XIV^e siècle. Cette étude des mécanismes d'assimilation est menée d'un point de vue historique et philologique, en prenant comme cas d'étude la formation et la circulation d'anthologies astrologiques en grec, inédites jusqu'à présent, qui contiennent, outre des sources grecques antiques et tardo-antiques, de nombreux textes traduits de l'arabe. En particulier, je m'intéresse à la traduction grecque des deux premiers livres des « Mystères » d'Abū Mašār, le plus éminent astrologue arabe du X^e siècle, en les comparant tant avec l'original arabe qu'avec les versions latines. »

- Thèse de doctorat : *Astrologie et astronomie arabes dans la Constantinople paléologue*
- Date de soutenance : 6 juin 2022
- Post-doctorat : *Traduction et assimilation de la science arabe en grec : de l'Italie byzantine à Constantinople (XI^e-XIV^e siècle)*

Date d'arrivée à l'EFR : 1^{er} septembre 2023.



MICHELANGELO MESSINA

Michelangelo Messina, archéologue, spécialiste du Haut Moyen Âge sicilien, s'intéresse à l'exploitation des ressources insulaires pendant la période de confrontation impériale entre Byzance et l'Islam (IX^e-XI^e siècle).

« Mes domaines de recherche sont l'archéologie et l'histoire de la Sicile du IX^e au XI^e siècle, période au cours de laquelle Byzantins et Arabo-Musulmans se sont affrontés sur le sol sicilien, faisant de l'île une marche frontière méditerranéenne. Au cours de mes recherches, je me suis occupé de l'étude de la stratigraphie de nombreux sites archéologiques, ainsi que de la caractérisation archéométrique du mobilier céramique. La création de bases de données spécifiques m'a permis de proposer de premières synthèses sur les dynamiques de peuplement et les paysages de production de cet espace insulaire « partagé » au centre de la Méditerranée. Mon projet vise à analyser l'impact de la présence de certaines ressources naturelles (bois, métaux, soufre) sur les choix politico-militaires et socioéconomiques des deux empires. À cette fin, un système d'information géographique juxtaposera plusieurs niveaux d'information (sources littéraires, cartographie des ressources, bases de données archéologiques). »

- Thèse de doctorat : *Dynamiques de peuplement et paysages productifs dans un contexte frontalier : pour une approche sociologique de l'archéologie de la Sicile orientale entre Byzance et l'Islam (IX^e-XI^e siècle)*
- Date de soutenance : 21 novembre 2022
- Post-doctorat : *Gestion et redistribution des bio- et géo-ressources sur la frontière arabo-byzantine de Sicile (IX^e-XI^e siècle)*

Date d'arrivée à l'EFR : 1^{er} septembre 2024.



EVGENIYA SHELINA

Evgeniya Shelina, historienne, s'intéresse à l'histoire de la papauté aux XIII^e et XIV^e siècles.

« Ma recherche se positionne à l'intersection de l'histoire, de l'anthropologie, de la linguistique et de la science computationnelle. En recourant aux méthodes de « fouille de données » (text mining), j'ambitionne de contribuer à la reconstruction des réseaux conceptuels émiques structurant les corpus de documents médiévaux. Varier les échelles et mener de concert l'étude du lexique de corpus volumineux et l'analyse comparative des langages de divers groupes dominants nécessite d'observer les différences lexicales entre sous-corpus, au premier rang desquels les documents pontificaux qui présentent les traits les plus distinctifs. L'étude entend permettre de reconsidérer dans quelle mesure le langage des papes a servi de modèle ou de prototype au développement de la langue du pouvoir des cercles dominants dans les divers territoires d'Occident au cours d'un long XIII^e siècle marqué par la transition vers un système de diglossie/polyglossie. Cette approche permettra ainsi de questionner le poids symbolique du langage à la période étudiée. »

- Thèse de doctorat : *Pour une histoire des rapports de pouvoir au Moyen Âge. Études textométriques du vocabulaire du pouvoir en France du Nord, Castille et Norvège au XIII^e siècle*
- Date de soutenance : 4 mai 2021
- Post-doctorat : *Attention aux ruptures ! Le langage des papes et celui d'autres dominants au temps du passage à la diglossie avancée*
- Laboratoire : LaMOP (UMR 8589)

Date d'arrivée à l'EFR : 1^{er} septembre 2024.



ADRIANO RUSSO

Adriano Russo, philologue, spécialiste de la tradition manuscrite des textes latins, étudie la culture latine à Naples au X^e siècle.

« Afin de mettre en lumière cette période méconnue de l'histoire culturelle de l'Italie du Sud, je pars de l'édition critique d'une source inédite : les *Flosculi Ethimologum* du prêtre Auxilius, maître à l'école épiscopale de Naples dans les premières décennies du X^e siècle. Il s'agit d'un glossaire alphabétique, conçu à la fois comme un instrument d'apprentissage pour les élèves et un outil de travail pour l'auteur lui-même, qui a une structure encyclopédique inspirée des *Etymologiae* d'Isidore de Séville. Afin de composer son œuvre, l'auteur recourt à un grand nombre de sources préexistantes, dont le recensement permet de reconstruire virtuellement le patrimoine livresque de la ville de Naples à cette époque. La transmission de certains textes rares exploités par Auxilius permet d'explorer les réseaux culturels grâce auxquels ce patrimoine s'est constitué et a été ensuite dispersé, ainsi que de retracer les relations et influences réciproques entre Naples et d'autres centres culturels environnants, tels que Capoue, Bénévent, le Mont Cassin, Rome. »

- Thèse de doctorat : *La poésie de Paul Diacon et ses modèles : révision critique du texte et étude des sources*
- Date de soutenance : 1^{er} septembre 2021
- Post-doctorat : *Les Flosculi Ethimologum d'Auxilius et la culture latine à Naples au X^e siècle*

Date d'arrivée à l'EFR : 1^{er} septembre 2022.



CHLOÉ TARDIVEL

Chloé Tardivel, historienne, poursuit un projet de recherche sur le parler vulgaire dans la ville de Bologne à la fin du Moyen Âge.

« Médiéviste formée à la sociolinguistique, je m'intéresse à la construction des sociabilités médiévales et leur articulation au langage dans toutes ses dimensions (verbale, non verbale, matérielle). Pour ce faire, j'enquête dans les archives judiciaires de Bologne, particulièrement dans les brouillons notariaux dans lesquels a pu être conservé un ensemble de rapports et de plaintes sur les comportements langagiers réputés transgressifs des hommes et des femmes de la communauté. Nous sommes en effet dans une société d'interconnaissance où la moindre parole, le moindre geste, le moindre regard peut être source de déshonneur pour la *fama* des individus. Ce type de sources, destiné à l'administration interne, et donc moins rigide dans la codification judiciaire des comportements décrits, permet de restituer une dimension historique du langage souvent invisible, à un moment où les langues vernaculaires se constituent progressivement dans leur forme moderne et où leurs usages, encore peu réglés du point de vue normatif, montrent des régularités révélatrices des structures sociales. »

- Thèse de doctorat : *Des paroles blessantes. Genre, identités sociales et violence verbale dans l'Italie communale (Bologne, 1334-1402)*
- Date de soutenance : 20 novembre 2021
- Post-doctorat : « *Ma come favelli tu !* ». *Parler vulgaire, parler vulgairement à Bologne (XIV^e-XV^e siècle)*
- Laboratoires : ICT (UR 337), CEPAM (UMR 7264)

Date d'arrivée à l'EFR : 1^{er} septembre 2022.



THIBAUT BECHINI

Thibault Bechini, historien, étudie les pratiques successorales et les stratégies patrimoniales des familles italiennes au tournant des XIX^e et XX^e siècles.

« Mon projet s'articule autour de deux problèmes, celui des successions des Italiens morts à l'étranger et celui des stratégies que les migrants italiens déploient pour continuer à administrer, depuis l'étranger, les biens dont ils sont propriétaires en Italie. Si les chemins empruntés par l'épargne des migrants ont fait l'objet de nombreux travaux, les mécanismes des successions ouvertes à l'étranger et rapatriées en Italie restent à explorer. De même, on sait peu de choses des pratiques administratives et judiciaires qui permettent aux migrants de continuer à faire valoir leurs droits sur les biens qu'ils possèdent en Italie. Ma recherche tente de saisir les effets locaux des successions reçues de l'étranger, tout en étudiant les formes de solidarités et de conflits que les questions patrimoniales font naître au sein des familles des migrants. Sous ces différents rapports, mon projet est une contribution à l'histoire des projets migratoires, individuels et familiaux, au tournant des XIX^e et XX^e siècles. »

- Thèse de doctorat : *Des villes migrantes : Marseille, Buenos Aires. Construire et habiter les périphéries urbaines au temps des migrations italiennes (1860-1914)*
- Date de soutenance : 18 novembre 2020
- Post-doctorat : *Migrations, familles et patrimoines italiens : hériter et administrer ses biens par-delà les frontières au tournant des XIX^e et XX^e siècles*
- Laboratoire : Centre d'histoire sociale des mondes contemporains (UMR 8058)
- Programme : Patrimoines et mobilités au XIX^e siècle (Institut Convergences Migrations)

Date d'arrivée à l'EFR : 1^{er} septembre 2022.



GIANCARLA CILMI

Giancarla Cilmi, historienne de l'art, conduit un projet de recherche sur l'histoire sociale, économique et politique du patrimoine artistique à Rome entre 1871 et 1915.

« Mon projet s'intéresse au milieu des antiquaires et des collectionneurs, plus particulièrement français, qui ont animé le marché de l'art romain à une époque où les circonstances politiques se conjuguant à la fragilité de l'appareil juridique en matière de protection du patrimoine ont favorisé l'exportation d'œuvres en grand nombre. J'aborde cette question tout d'abord sous l'angle social ce qui permet de démontrer comment le patrimoine culturel devient l'expression identitaire d'une communauté, que je surnomme la « République des collectionneurs ». L'étude de la dimension économique contribue par ailleurs à une meilleure connaissance de la valeur et des typologies d'objets acquis pendant cette période. À cela vient s'ajouter l'examen de l'évolution de l'appareil législatif et son effet sur le marché de l'art. Si mon projet porte au premier chef sur une étude transnationale entre la France et l'Italie, il invite, plus largement, à se questionner sur le rôle joué par le patrimoine, après l'Unité italienne, dans la constitution d'une identité nationale. »

- Thèse de doctorat : *Les Jacquemart-André collectionneurs d'art italien. Acquisitions et marché de l'art entre la France et l'Italie (fin XIX^e - début XX^e siècle)*
- Date de soutenance : 4 décembre 2019
- Post-doctorat : « La République des collectionneurs » : *le patrimoine et ses enjeux politiques, économiques et sociaux à Rome entre 1871 et 1915*
- Laboratoire : SAPRAT (EA 4116)

Date d'arrivée à l'EFR : 1^{er} septembre 2024.



SIMONE DI CECCO

Simone Di Cecco, sociologue, conduit un projet sur les travailleurs et travailleuses de la filière des déchets ménagers dans l'Italie contemporaine.

« En mobilisant une démarche ethnographique et comparative, j'étudie le « travail des déchets » dans deux espaces urbains, Bologne et Naples. Les préoccupations environnementalistes et les dynamiques de sous-traitance qui ont caractérisé les dernières décennies ont mené à une profonde transformation du cycle des ordures ménagères. Cela a un effet important sur la composition de la main-d'œuvre, ainsi que sur ses conditions d'emploi et de travail. Il s'agit d'analyser ces différentes dimensions à partir d'un cadre théorique issu de la sociologie du travail et de la sociologie urbaine, attentif à la dimension matérielle, spatiale et subjective des pratiques des travailleurs et travailleuses des déchets. Le cycle des déchets ménagers est considéré dans son intégralité, de la collecte jusqu'aux sites de transformation, de stockage et de destruction. »

- Thèse de doctorat : *Le « sale boulot » de l'intégration. Travail et racisme dans les programmes de bénévolat pour personnes demandeuses d'asile en Italie*
- Date de soutenance : 16 mars 2021
- Post-doctorat : *Le travail dans la filière des déchets ménagers en Italie. Les métamorphoses contemporaines d'un « sale boulot »*
- Laboratoire : URMIS (UMR 8245)

Date d'arrivée à l'EFR : 1^{er} septembre 2023.



AÏCHA LIMBADA

Aïcha Limbada, historienne, mène un projet sur les mariages et les séparations conjugales en Europe au XIX^e siècle et au début du XX^e siècle.

« Après une thèse de doctorat sur la nuit de noces en France au XIX^e siècle, je poursuis mes recherches sur la conjugalité et l'histoire de la famille, en étudiant les demandes de dispense ou de nullité de mariage effectuées par des fidèles catholiques auprès du Saint-Siège au XIX^e siècle et au début du XX^e siècle. Ces documents, conservés dans divers fonds d'archives du Vatican, sont produits quand des futurs époux souhaitent s'unir alors que leur mariage leur est *a priori* interdit, ou quand des époux veulent se séparer malgré le principe d'indissolubilité du mariage catholique. Ils sont très riches pour écrire l'histoire de l'intimité conjugale et des interactions familiales en jeu à l'occasion d'un mariage, ainsi qu'en amont et en aval de celui-ci. Je m'intéresse particulièrement à la notion de consentement au mariage et aux relations sexuelles conjugales. »

- Thèse de doctorat : *La nuit de noces. Une histoire sociale et culturelle de l'intimité conjugale (France, années 1800 - années 1920)*
- Date de soutenance : 12 janvier 2021
- Post-doctorat : *Déjouer les normes matrimoniales. Les demandes de nullité et de dispense de mariage effectuées par les fidèles catholiques auprès du Saint-Siège (Europe, XIX^e siècle)*

Date d'arrivée à l'EFR : 1^{er} septembre 2022.



MARIE LUCAS

Marie Lucas, historienne de la philosophie et italianiste, mène une recherche sur les liens et affrontements entre communistes et catholiques en Italie, des années 1920 aux années 1970.

« Ma recherche retrace l'histoire politique et intellectuelle des rapports entre le Parti communiste italien, les catholiques communistes (surnommés parfois *cattocomunisti*) et la Compagnie de Jésus, du *Ventennio* fasciste jusqu'à la fin du « compromis historique » d'Enrico Berlinguer. J'étudie, par-delà l'antagonisme, le rôle médiateur de figures apparemment en marge des grands partis de masse, mais décisives pour comprendre les rapports de force politico-intellectuels dans l'Italie fasciste puis républicaine. J'approfondis les contagions sémantiques et théoriques entre militants marxistes et catholiques, à partir de l'étude contextualisée, attentive aux usages linguistiques, des textes imprimés et inédits, allant des élaborations philosophiques (essais, cours universitaires, revues) aux productions plus éphémères et militantes (presse, brochures, propagandes du PCI et de l'Église). »

- Thèse de doctorat : *Religion et hérésies dans la pensée d'Antonio Gramsci*
- Date de soutenance : 22 septembre 2023
- Post-doctorat : *Ce qui circule dans l'affrontement : marxistes, cattocomunisti et jésuites en Italie (1920-1970)*

Date d'arrivée à l'EFR : 1^{er} septembre 2024.



MARTINO OPPIZZI

Martino Oppizzi, historien, conduit des recherches sur la fascisation des écoles italiennes dans les communautés d'émigration à Tunis, Alexandrie et Marseille.

« Mon travail porte sur les rapports entre le régime fasciste et l'émigration italienne dans la Méditerranée, au prisme des politiques d'encadrement de la jeunesse et du réseau scolaire à l'étranger. En m'appuyant sur les fonds de l'Archivio scuole au ministère des Affaires étrangères de Rome, je me propose d'étudier les enjeux de la « conquête de l'enfance » au-delà des frontières de la métropole. Dans une perspective comparative et attentive aux contextes périphériques, il s'agit également de prendre en compte les actions et comportements des acteurs locaux vis-à-vis des décisions du régime. De cette manière, le projet vise à ouvrir un chantier de réflexions sur des questions plus vastes et actuelles : la nature de l'identité nationale et son périmètre, la diffusion transnationale de modèles autoritaires, ou encore les processus de politisation des minorités et des diasporas. »

- Thèse de doctorat : *Les Juifs italiens de Tunisie pendant le fascisme (1921-1943)*
- Date de soutenance : 27 novembre 2017
- Post-doctorat : *Fabriquer l'Italien nouveau dans la Méditerranée : écoles et mobilisation de la jeunesse à Tunis, Alexandrie et Marseille, de l'État libéral au régime fasciste (1914-1940)*
- Laboratoires : IHTP (UMR 8244), centre Roland Mousnier (UMR 8596)

Date d'arrivée à l'EFR : 1^{er} septembre 2022.



LES DOCTORANTS SOUS CONTRAT

Contrat doctoral fléché vers les Écoles françaises à l'étranger (ResEFE)

Dans le cadre du soutien apporté aux actions de coopération internationale, le ministère de l'Enseignement supérieur et de la Recherche flèche chaque année cinq contrats doctoraux en partenariat avec une école doctorale (ED) et l'une des cinq Écoles françaises à l'étranger.

Contrat doctoral Aix-Marseille Université fléché École française de Rome

Pour promouvoir la dimension internationale de la formation doctorale dans le domaine des sciences humaines et sociales, Aix-Marseille Université a mis en place depuis plusieurs années un programme de financement de projets de thèse s'inscrivant dans le cadre de partenariats avec des structures de recherche françaises à l'étranger.

Contrat doctoral de l'Université Paris 1 Panthéon-Sorbonne en partenariat avec l'École française de Rome

L'université Paris 1 Panthéon-Sorbonne et l'École française de Rome ont signé début 2023 une convention cadre prévoyant chaque année le financement d'un contrat doctoral de trois ans.

VALENTINE BARTHÉLEMY

Valentine Barthélemy est doctorante en histoire, en contrat doctoral à Aix-Marseille Université, partenariat international SHS.

« Mes recherches portent sur les hommes politiques romains connus sous le nom de *populares* dans la Rome républicaine, du II^e siècle à l'avènement de Tibère. Il s'agit dans cette thèse d'étudier les représentations de ces hommes, par eux-mêmes ou par d'autres – alliés ou détracteurs – et d'analyser leurs pratiques spécifiques culturelles, politiques et sociales dans les sphères de la vie publique et de la vie privée. À travers la construction d'une prosopographie, je m'intéresse particulièrement à l'appréhension des *populares* comme maillons d'un réseau d'individus, dans une perspective intergénérationnelle. Cette approche généalogique, très fine, permet de faire apparaître les moteurs et les logiques à l'œuvre dans la construction et le développement d'un tel réseau. Enfin, l'un des enjeux de cette thèse consiste à explorer les stratégies d'investissement de l'espace public romain mises en place par les *populares*. »

- Thèse de doctorat : *Les populares de la République romaine : figures, pratiques et représentations*
- École doctorale : ED 355 Espaces Cultures Sociétés
- Laboratoire : IRAA (UAR 3155)

Date d'arrivée à l'EFR : 1^{er} septembre 2024.



NINON BASUAU

Ninon Basuau est doctorante en archéologie maritime, en contrat doctoral à Aix-Marseille Université, partenariat international SHS.

« Ma recherche porte sur les dynamiques d'occupation et d'exploitation de deux territoires côtiers représentatifs des enjeux économiques de l'implantation romaine en Adriatique orientale : le territoire de la colonie istrienne de *Parentium-Poreč* et celui de l'île dalmate de *Pharos-Hvar* en Croatie. Elle repose sur l'analyse croisée de données archéologiques, environnementales, cartographiques et d'imagerie, et sur l'exploitation scientifique de données LiDAR, via les concepts et méthodes de l'archéologie spatiale et de l'archéogéographie. L'objectif est de proposer une lecture fine de l'économie de ces espaces littoraux, en s'attachant à restituer, dans la longue durée, les principales phases de mutation du paysage rural.

Plusieurs thématiques seront développées, de la caractérisation des réseaux d'habitat (hiérarchisation, complémentarité, distribution) à l'étude morphologique des trames parcellaires (modalités d'implantation, extension, rapport au réseau viaire). L'analyse des relations spatiales et fonctionnelles entre les différents types d'établissements, les infrastructures viaires et portuaires et le parcellaire permettra *in fine* de proposer différentes modélisations des territoires étudiés et de leur exploitation économique à l'époque romaine. »

- Thèse de doctorat : *Dynamiques d'occupation du littoral antique d'Istrie et de Dalmatie : apports de l'archéologie du paysage et de l'analyse spatiale à l'étude des territoires de Parentium (Poreč-Parenzo) et Pharos (île de Hvar) en Croatie*
- École doctorale : ED 355 Espaces, Cultures, Sociétés
- Laboratoire : Centre Camille Jullian (UMR 7299)

Date d'arrivée à l'EFR : 1^{er} septembre 2022.



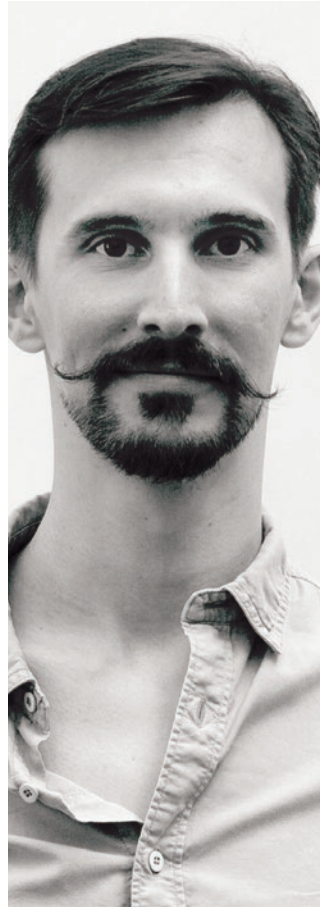
CORENTIN LUNEAU

Corentin Luneau est doctorant en histoire de l'art, en contrat doctoral ministériel ResEFE à l'Université de Tours.

« Ma recherche considère la collection antique comme un témoignage précieux sur l'amateur romain, sa culture matérielle et ses attitudes sensibles. Dans une société où la sphère privée non seulement autorise, mais favorise la visibilité des biens et des espaces, ces collections particulières, qu'elles répondent à une volonté somptuaire ou à l'affirmation d'une identité érudite, constituent avant tout un enjeu d'émulation aristocratique dont les supports, les formes et les enjeux diffèrent nettement. Du temple à la villa, de l'atrium au jardin, les modes de collection, de monstration et de transmission contribuent à la définition d'une certaine image de soi. Ma démarche consiste à confronter les différentes sources – littéraires, épigraphiques, archéologiques, historiographiques et artistiques – pour mettre l'objet matériel et sa fortune critique au centre d'une étude qui glisse du style, de la provenance, de la qualité des artefacts en direction des pratiques de celui qui les a rassemblés. Cette méthode suppose également de reconsidérer les ensembles archéologiques et d'éprouver concrètement les dispositifs spatiaux de leurs mises en valeur. »

- Thèse de doctorat : *Collectionner pour soi, montrer à autrui : la collection particulière dans le monde romain (II^e siècle av. J.-C. - V^e siècle apr. J.-C.)*
- École doctorale : ED 616 Humanités et Langues
- Laboratoire : CeTHIS (EA 6298)

Date d'arrivée à l'EFR : 1^{er} novembre 2023.



PAULIN VATAIRE

Paulin Vataire est doctorant en histoire, en contrat doctoral ministériel ResEFE à l'Université Lumière Lyon II.

« Mes recherches portent sur le parcours, l'environnement culturel et les réseaux de relations des élites de l'Italie du sud oscophone. À partir d'une étude prosopographique du corpus épigraphique en langue osque, je cherche à identifier les grandes familles de cet espace, et à illustrer par leurs parcours les relations politiques et culturelles entre les différentes régions de l'Italie pré-romaine et romaine. En effet, dans le contexte fortement mouvant de l'Italie des V^e-I^{er} siècles av. n. è., l'étude de la dispersion des familles élitaires à travers les communautés politiques et les ensembles ethniques doit permettre de mieux appréhender l'organisation de cet ensemble sud-italien que Rome conquiert et assimile progressivement. La mise en relation de la documentation italienne et extérieure doit par ailleurs permettre d'analyser systématiquement les réseaux de relation déployés par ces élites en Méditerranée (Sicile, Afrique, Orient hellénistique), parfois dès avant la conquête romaine de ces espaces. La mobilisation de la documentation archéologique (demeures et sépultures aristocratiques, bâtiments publics) doit, quant à elle, permettre d'identifier les pratiques d'auto-représentation de ce groupe et ses influences culturelles. »

- Thèse de doctorat : *Les élites du monde oscophone et Rome (V^e-I^{er} siècles avant notre ère)*
- École doctorale : ED 483 Sciences sociales
- Laboratoire : HiSoMA (UMR 5189)

Date d'arrivée à l'EFR : 1^{er} septembre 2022.



MAXINE HUGUET

Maxine Huguet est doctorante en histoire, en contrat doctoral ministériel ResEFE à l'Université Paris 1 Panthéon-Sorbonne.

« Le monastère de Gunda Gunde, au Tigré, abrite l'une des collections manuscrites les plus importantes du royaume chrétien d'Éthiopie pour la période médiévale. Depuis le XV^e siècle, cet établissement est intimement lié au développement du mouvement stéphanite, du nom de son fondateur, Ἐστίφανος, persécuté par le pouvoir royal. Mon travail vise à mettre en évidence les liens entre l'histoire de cette communauté et celle de sa bibliothèque, à travers l'étude des manuscrits. Je cherche à identifier l'époque et le lieu de production des ouvrages, ainsi que les acteurs de la copie, de la conservation et de la transmission, pour comprendre le travail du scriptorium local et les échanges noués avec les autres monastères de la région. À partir du corpus de la bibliothèque, j'interroge le rôle de Gunda Gunde dans l'accueil et la diffusion d'ouvrages chrétiens, traduits ou composés en guèze, la langue ancienne et liturgique de l'Éthiopie. »

- Thèse de doctorat : *Culture manuscrite et monachisme en Éthiopie, XV^e-XVIII^e siècle : la communauté stéphanite et la bibliothèque de Gunda Gunde*
- École doctorale : ED 113 Histoire
- Laboratoire : Orient et Méditerranée (UMR 8167)

Date d'arrivée à l'EFR : 1^{er} septembre 2024.



ALEXANDRE BINOUX

Alexandre Binoux est doctorant en histoire, en contrat doctoral à l'université Paris 1 Panthéon-Sorbonne.

« Originaires du Péloponnèse, les Grecs maniototes formaient une colonie installée par la République de Gênes en Corse en 1676. La thèse envisage les spécificités que cette communauté d'un millier d'habitants a maintenues pendant plus de 120 ans tout en subissant des transformations : passage de l'orthodoxie au catholicisme et divers mouvements migratoires. Il s'agit d'étudier ses interactions avec les pouvoirs politiques et religieux et avec les Grecs de la diaspora dans une perspective multiscale. On analysera les procédures bureaucratiques pontificales pour « fabriquer » une communauté catholique ainsi que la mise en territoire de l'espace insulaire, par le biais des colonies, organisée par Gênes et la France. L'alliance avec les autorités et les systèmes familiaux redessinaient enfin les hiérarchies de la colonie. L'analyse s'appuiera sur des sources en italien, grec et français, sur des fonds d'archives croisés, pour comprendre le fait migratoire et communautaire sous tous les angles. »

- Thèse de doctorat : *Diaspora et pouvoirs. Les Grecs maniototes, la Corse et la Méditerranée nord-occidentale (c. 1660-1789)*
- École doctorale : ED 113 Histoire
- Laboratoire : IHMC (UMR 8066)

Date d'arrivée à l'EFR : 1^{er} septembre 2024.



VINCENT BOTTELIN

Vincent Bottelin est doctorant en géographie, en contrat doctoral à Aix-Marseille Université, partenariat international SHS.

« Mon projet de thèse propose une analyse de la manière dont les territoires touristiques italiens appréhendent, gèrent et anticipent l'accroissement des risques littoraux liés aux changements climatiques à partir d'une approche comparative multiniveaux entre les régions Ligurie, Latium et Sardaigne. En analysant en miroir et à plusieurs échelles les politiques menées au sein de ces régions, cette recherche s'intéresse à l'influence des configurations territoriales, paysagères, spatiales, socio-économiques et politiques (jeux entre niveaux décisionnels), sur les choix d'adaptation aux risques d'érosion et de submersion pris dans ces régions dont le développement repose fortement sur les activités touristiques littorales. Mon travail vise ainsi à mettre en perspective les aménagements et les modes de gestion des activités supportées par les plages et ports de plaisance, d'une part avec l'expression physique des risques littoraux et les représentations sociales de leurs effets, et d'autre part avec les formes de gestion et d'aménagement mises en œuvre par les pouvoirs publics pour s'adapter, au travers d'une approche systémique. »

- Thèse de doctorat : *Les territoires touristiques littoraux italiens au défi du changement climatique*
- École doctorale : ED 355 Espaces, Cultures, Sociétés
- Laboratoire : ESPACE (UMR 7300)

Date d'arrivée à l'EFR : 1^{er} octobre 2023.



CAROLINA SPROVIERI

Carolina Sprovieri est doctorante en histoire de l'art, en contrat doctoral à l'Université Paris 1 Panthéon-Sorbonne.

« La patrimonialisation des maisons d'artistes, en lien avec la valorisation des archives, engage un nouveau rapport au passé et au présent à travers l'immersion du visiteur dans l'intimité et dans l'œuvre de ceux qui les ont habitées. Ce phénomène, qui a débuté à la fin des années quatre-vingt, est largement masculin. Or, les quelques maisons-ateliers d'artistes-femmes qui ont vu le jour ces dernières années soulèvent des questions importantes sur les enjeux propres à ce type de patrimonialisation. Leurs productions artistiques montrent qu'il y a un lien à creuser entre maison et création. Cette thèse examine les effets et les limites du processus de patrimonialisation au regard des différences de genre. Pour cette exploration, je convoquerai une méthode anthropologique consistant en observations des maisons-archives *in situ*, interviews des gérants des lieux et analyses des schèmes culturels qui sont à l'œuvre dans les différents processus de patrimonialisation. Avec ce travail, je souhaite élargir le champ d'étude des maisons d'artistes aux artistes-femmes, afin d'interroger les dispositifs qui favorisent une approche biographique et de proposer une autre lecture de ces lieux. »

- Thèse de doctorat : *Maisons-Archives féminines et psycho-biographie. Les effets et les limites des processus de patrimonialisation*
- École doctorale : ED 280 Philosophie

Date d'arrivée à l'EFR : 1^{er} octobre 2023.





Palais Farnèse, salle restaurée, avril 2024. Ph. EFR

LES CHERCHEURS

L'EFR accueille tout au long de l'année des enseignants-chercheurs, chercheurs et autres personnalités scientifiques, selon des dispositifs variés. Leurs séjours contribuent de façon décisive au développement des programmes scientifiques de l'École.

CHERCHEUSE CONTRACTUELLE CNRS

Eukene Bilbao Zubiri, Centre Camille Jullian UMR 7299, (1^{er} septembre 2024-31 août 2025).

CHERCHEUSES MARIE CURIE

Marie Levant, Marie Skłodowska-Curie Global Fellow, projet HUMANE. *Humanitarian Aid, Politics and Religion: A Transnational History of the Catholic Near East Welfare Association from the 1920s to the present day* (1^{er} septembre 2022-31 août 2025).

Stéphanie Mailleur-Aldbiyat, Marie Skłodowska-Curie Postdoctoral Fellow, projet URBAPORT. *Explorer l'urbanisme des ports romains de Méditerranée : des données iconographiques aux restitutions 3D* (1^{er} mars 2024-31 août 2026).

Lucia Maria Orlandi, Marie Skłodowska-Curie Postdoctoral Fellow, projet SIGN-IT. *Signacula in Roman and Post-Roman Italy: marking religious and cultural identity (2nd-11th c. CE)* (1^{er} octobre 2024-30 septembre 2026)

CHERCHEURS CONTRACTUELS SUR PROJET

Rachel George, chercheuse dans le cadre du projet ANR CARRACCI CONSERVART. *Visualiser et comprendre la Galerie des Carrache à travers sa fortune critique, sa conservation et ses restaurations. XVII^e-XXI^e siècle* (1^{er} octobre 2023-30 septembre 2026).

Giacomo Mariani, chercheur dans le cadre du projet ERC ROTAROM17. *Rendre la justice en Europe à l'échelle transnationale. La Rote romaine et la promotion d'une culture juridique de la négociation (v. 1560-1700)* (1^{er} octobre 2024-30 septembre 2025)

Sonia Merli, chercheuse dans le cadre du projet ERC ROTAROM17. *Rendre la justice en Europe à l'échelle transnationale. La Rote romaine et la promotion d'une culture juridique de la négociation (v. 1560-1700)* (1^{er} octobre 2024-30 septembre 2025)

Daniel Ochoa Rudi, chercheur dans le cadre du projet ERC ROTAROM17. *Rendre la justice en Europe à l'échelle transnationale. La Rote romaine et la promotion d'une culture juridique de la négociation (v. 1560-1700)* (1^{er} octobre 2024-30 septembre 2025)

Josip Parat, Post-doctorant de l'Université de Zagreb, lauréat d'une bourse de la Fondation nationale croate des sciences (HRZZ) (29 mars 2024-30 mars 2025)

Jair Santos, Project Manager du projet ERC ROTAROM17. *Rendre la justice en Europe à l'échelle transnationale. La Rote romaine et la promotion d'une culture juridique de la négociation (v. 1560-1700)* (1^{er} octobre 2023-30 septembre 2026).

Audrey Virot, chercheuse dans le cadre du projet ANR GLOBALVAT. *Reconstruire le monde, les sociétés et la personne humaine (1939-1958) : l'apport global des archives vaticanes* (1^{er} septembre 2023-31 août 2025).

ENSEIGNANT-CHERCHEUR EN DÉLÉGATION

Romain Descendre, Professeur, École normale supérieure de Lyon (1^{er} septembre 2024-30 juin 2025).

CHERCHEURS RÉSIDENTS

Dispositif « chercheurs résidents des Écoles françaises à l'étranger »

Bertrand Augier, maître de conférences, Nantes Université (CRHIA - UR 1163) (février-avril 2025).

Morgan Corriou, maîtresse de conférences, Université Paris 8 Vincennes Saint-Denis (CEMTI - ÉA 3388) (mai-juillet 2025).

Frédéric Cousinié, professeur, Université Rouen Normandie (GRHis - UR 3831) (novembre 2024-janvier 2025).

Margot Delon, Chargée de recherche CNRS (UMR 6025) (septembre-décembre 2024)

Rym Fassi-Fihri, maître de conférences, Université de Limoges (OMIJ) (janvier 2025).

Claire Fredj, maîtresse de conférences, Université Paris Nanterre (IDHES - UMR 8533) (mai-juillet 2025).

Anne Jusseume, maîtresse de conférence, Université d'Artois (CREHS - UR 4027) (avril-juin 2025).

Christophe Levaux, chercheur qualifié du FNRS, Université Libre de Bruxelles (septembre-novembre 2024).

Julio César Magalhães De Oliveira, professeur, Université de São Paulo (janvier-avril 2025).

Rafael Mandressi, directeur de recherche CNRS, Muséum national d'histoire naturelle (CAK - UMR 8560) (septembre-novembre 2024).

Marilou Nordez, chargée de recherche CNRS (septembre 2024-mars 2025)

Natalia Nuñez-Bargueño, MSCA fellow, KU Leuven Belgium, (novembre 2024-janvier 2025).

Olivier Rouchon, maître de conférences, Université d'Avignon (Centre Nobert Elias, UMR 8562) (février-avril 2025).

Pierre Schneider, professeur, Université d'Artois (CREHS - UR 4027) (mai-juillet 2025).

Cécile Tréfort, professeure, Université de Poitiers (CESCM - UMR 7302) (février-avril 2025).

Dispositif « soutien à la mobilité internationale » (SMI) EFR et CNRS Sciences Humaines& Sociales

Hervé Brunon, directeur de recherche CNRS (Centre André-Chastel - UMR 8150) (septembre-décembre 2024)

Étienne Ollion, directeur de recherche CNRS (CREST, UMR 9194) (mars-juin 2024)



■ Siège de place Navone,
cour intérieur
Ph. EFR/Christian Mantuano

CENTRE JEAN BÉRARD

Unité de recherche archéologique basée à Naples et travaillant sur la Grande Grèce et la Sicile, le **Centre Jean Bérard** est placé sous la tutelle du **Centre National de la Recherche Scientifique (CNRS)** et de **l'École française de Rome (EFR)**.

En 1966, Georges Vallet fonde à Naples un centre de recherche du ministère des Affaires étrangères, dont le nom de **Jean Bérard** est un hommage au travail pionnier de ce chercheur. Associé en 1967 au CNRS, il devient en 1999 l'UMS 1797 (Unité Mixte de Service) du CNRS et de l'EFR avant d'être transformé en 2008 en USR 3133 (Unité de Service et de Recherche désormais appelée Unité d'Appui et de Recherche/UAR).

Direction

Valérie Huet, Directrice

Priscilla Munzi-Santoriello, Directrice adjointe

<https://centrejeanberard.cnrs.fr>







Unità francese per la ricerca archeologica con sede a Napoli, consacrata agli studi sulla Magna Grecia e sulla Sicilia, il Centre Jean Bérard (CJB) dipende dal **Centre National de la Recherche Scientifique (CNRS)** e dall'**École française de Rome (EFR)**.

Fondato da **Georges Vallet** nel 1966 come centro di ricerca del Ministero degli Affari Esteri francese e intitolato a **Jean Bérard** in omaggio al lavoro pionieristico di questo ricercatore, il Centre Jean Bérard viene associato al CNRS nel 1967. Nel 1999 diventa UMS 1797 (Unité Mixte de Service) del CNRS e dell'EFR. Nel 2008 è trasformato nell'attuale USR 3133 (Unité de Service et Recherche ora chiamata Unité d'Appui et de Recherche/UAR sotto la tutela CNRS/EFR).



■ Site archéologique de Cumes, nécropole de la porte Médiane.
Ph. Centre Jean Bérard/
Marcella Leone

Rejoignez l'EFR sur les réseaux :

-  EcoleFrancaiseDeRome
-  @ef_rome
-  company/ecole-française-de-rome
-  ef_rome1875
-  ecolefrancaisederome
-  ecole-francaise-de-rome

 Suivez la vie scientifique de l'EFR
sur le portail : efrome.hypotheses.org

 Inscrivez-vous à la newsletter de l'EFR :
www.efrome.it/newsletter-1

École française de Rome
Piazza Farnese 67
00186 Roma
www.efrome.it

École française de Rome
Piazza Navona 62
00186 Roma