

2021-2022



Histoire, Archéologie, Sciences sociales

ÉCOLE FRANÇAISE DE ROME

Fondée en 1875, l'École française de Rome est un établissement public à caractère scientifique, culturel et professionnel, spécialisé dans la recherche et la formation à la recherche en histoire, archéologie et sciences sociales, de la préhistoire à nos jours.

Sous la tutelle du ministère de l'Enseignement supérieur, de la Recherche et de l'Innovation, elle développe ses activités scientifiques en Italie, au Maghreb et dans les pays du Sud-Est européen proches de la mer Adriatique.

Ces activités consistent d'abord en des travaux de recherche. L'École collabore à des programmes scientifiques internationaux et impulse de nouvelles recherches. Elle coordonne, soutient et organise des opérations archéologiques, des recherches en archives, des enquêtes de sciences sociales et des rencontres scientifiques. Elle publie chaque année plus d'une vingtaine de volumes dans ces domaines et une revue biannuelle, les *Mélanges de l'École française de Rome*.

L'École, c'est aussi une bibliothèque. Elle met à la disposition des chercheurs de tout pays ses

ressources documentaires, en particulier sa bibliothèque spécialisée riche de plus de 210 000 volumes, située au deuxième étage du Palais Farnèse.

Enfin, l'École est un lieu d'accueil : de doctorants (boursiers et contrats doctoraux en partenariat avec les écoles doctorales des universités françaises), de jeunes chercheurs (membres scientifiques), ainsi que de personnalités scientifiques plus confirmées (enseignants-chercheurs des universités et chercheurs des organismes de recherche en résidence pour plusieurs mois ou en détachement). Elle propose des cycles et des ateliers de formation aux méthodes et aux outils de la recherche en sciences humaines et sociales. Elle promeut avec ses partenaires des initiatives de diffusion des savoirs auprès de publics variés.

Le Centre Jean Bérard, unité d'appui et de recherche sous la tutelle du Centre national de la recherche scientifique et de l'École française de Rome, est basé à Naples. Il est spécialisé dans les recherches sur l'Italie méridionale.



■ Illustration de couverture :
Bibliothèque de l'École
française de Rome, détail.
Ph. © Christian Mantuano.

■ Façade sur jardin du
Palais Farnèse, Rome.
Ph. © Arch. EFR

Fondata nel 1875, l'École française de Rome è un ente pubblico a carattere scientifico, culturale e professionale, specializzato nella ricerca e nella formazione alla ricerca, in storia, archeologia e scienze sociali, dalla preistoria ai nostri giorni.

Posto sotto la tutela del ministero francese dell'insegnamento superiore, della ricerca e dell'innovazione, le sue attività scientifiche si svolgono in Italia, nel Maghreb e nei paesi del sud-est europeo vicino al Mar Adriatico.

Le attività consistono principalmente in dei lavori di ricerca. L'EFR collabora a programmi scientifici internazionali e incentiva nuove ricerche, coordinando, sostenendo e organizzando campagne archeologiche, ricerche archivistiche, studi in scienze sociali e incontri scientifici. Ogni anno pubblica una ventina di volumi su questi temi e una rivista biennale, i *Mélanges de l'École française de Rome*.

L'École è inoltre una biblioteca. Mette a disposizione dei ricercatori di tutto il mondo le sue risorse

documentarie e in particolare la sua biblioteca specializzata, che conta più di 210.000 volumi al secondo piano di Palazzo Farnese.

Infine l'École è un luogo d'accoglienza: di dottorandi (borsisti e dottorandi contrattuali in partenariato con le scuole dottorali delle università francesi), di giovani ricercatori (i membri scientifici), come anche di personalità scientifiche più affermate (docenti universitari e ricercatori di organismi di ricerca in residenza per diversi mesi o in distacco). L'EFR propone anche dei cicli e degli atelier di formazione ai metodi e agli strumenti di ricerca in scienze umane e sociali. Promuove con i suoi partner delle iniziative di diffusione dei saperi verso un pubblico vario.

Il Centre Jean Bérard, unità di ricerca sotto la tutela del Centre national de la recherche scientifique e dell'École française de Rome, si trova a Napoli ed è specializzato negli studi sull'Italia meridionale.



■ *Vierge à l'enfant* (XVII^e siècle), cour intérieure de l'École française de Rome (Place Navone 62) vers 1965. Ph. © Arch. EFR, PN positif 122.

L'ÉCOLE FRANÇAISE DE ROME EN QUELQUES DATES

1873-1875 Fondation de l'École française de Rome. Les membres et le directeur Auguste Geffroy s'installent au Palais Farnèse en 1875.

1881 Création de la revue *Mélanges d'Archéologie et d'Histoire*, publiée en partenariat avec l'éditeur parisien Ernest Thorin.

1940-1944 Contraints à quitter Rome, les membres continuent leurs activités en France. L'EFR se réinstalle au Palais Farnèse en juillet 1944.

1946-1949 L'Italie autorise les concessions archéologiques étrangères, ce qui permet le lancement des fouilles de Bolsena et de Megara Hyblaea.

L'ÉCOLE FRANÇAISE DE ROME NEGLI ANNI

Nasce l'École française de Rome. I membri e il primo direttore Auguste Geffroy arrivano a Palazzo Farnese nel 1875.

Viene creata e distribuita in collaborazione con l'editore parigino Ernest Thorin la rivista *Mélanges d'Archéologie et d'Histoire*.

Costretti a lasciare Roma, i membri continuano la loro attività in Francia. L'EFR si ristabilisce a Palazzo Farnese nel luglio del 1944.

L'Italia autorizza le concessioni di scavi archeologici stranieri: prendono così avvio gli scavi di Bolsena e di Megara Hyblaea.

1974 Création des trois sections scientifiques (Antiquité, Moyen Âge, Époques moderne et contemporaine) et des bourses d'étude par le directeur Georges Vallet.

1975 Le centenaire de l'École est célébré à la fois à Rome dans le bâtiment de Piazza Navona, rénové après son achat en 1966 par le directeur Pierre Boyancé, et à Paris, à l'Hôtel de Rohan.

1999 L'EFR et le CNRS assurent la tutelle scientifique du Centre Jean Bérard à Naples.

2011 Décret statutaire régissant les Écoles françaises à l'étranger.

2021 Décret actualisant celui de 2011 et officialisant le Réseau des Écoles françaises à l'étranger (ResEFE) dont fait partie l'École française de Rome.

Le borse di studio e tre sezioni scientifiche vengono istituite dal direttore Georges Vallet.

Il centenario dell'École viene celebrato sia a Roma nel palazzo di Piazza Navona, ristrutturato dopo l'acquisto nel 1966 da parte del direttore Pierre Boyancé, sia a Parigi, all'Hôtel de Rohan.

L'EFR et il CNRS assumono la tutela scientifica del Centre Jean Bérard di Napoli.

Decreto statutario che disciplina le Écoles françaises à l'étranger.

Aggiornamento del decreto del 2011 che ufficializza la Rete delle Écoles françaises à l'étranger (ResEFE) di cui fa parte l'École française de Rome.

LA BIBLIOTHÈQUE

Avec près de 210 000 volumes, la bibliothèque de l'EFR est la plus grande bibliothèque de recherche française à l'étranger. La bibliothèque se déploie sur deux niveaux du palais Farnèse et offre aux chercheurs 220 places de lecture, 180 000 volumes en libre accès, et près de 2 200 titres de périodiques de recherche. Une réserve abrite les 20% de la collection qui ne sont pas en accès libre, accessibles sur demande.

Les spécialités principales sont l'archéologie de la Méditerranée centrale, l'histoire de la civilisation romaine, l'histoire de l'Italie et l'histoire de l'Église. Le label CollEx (Collections d'excellence) a été attribué aux collections en Antiquité romaine et en Histoire d'Italie.

Depuis 1989, ses collections se sont enrichies dans le domaine de l'histoire du droit grâce au dépôt de la bibliothèque d'Edoardo Volterra constituée de 10 000 ouvrages (dont un fonds ancien de 1 615 volumes) et de 16 000 tirés à part.

Le catalogue en ligne recense tous les documents conservés à l'EFR, ainsi qu'une partie de ceux des bibliothèques du Centre Jean Bérard à Naples et de l'Académie de France à Rome - Villa Médicis.

LA BIBLIOTECA

Con circa 210.000 volumi, la biblioteca dell'EFR è la più grande biblioteca di ricerca francese all'estero. La biblioteca si sviluppa su due piani del palazzo Farnese e offre ai ricercatori 220 posti di lettura, 180.000 volumi in libero accesso e circa 2.200 titoli di periodici di ricerca. Un magazzino ospita il 20% della collezione che non è in accesso libero ma consultabile su richiesta.

I principali campi di specializzazione sono l'archeologia del Mediterraneo centrale, la storia della civiltà romana, la storia dell'Italia e la storia della Chiesa. Un label di qualità CollEx ("Collections d'excellence") è stato attribuito alle collezioni di Antichità romana e di Storia d'Italia.

Dal 1989, la biblioteca ha accresciuto le sue collezioni nell'ambito della storia del diritto grazie al deposito della biblioteca di Edoardo Volterra, ricca di 10.000 opere (tra cui un fondo antico di 1.615 volumi) e di 16.000 estratti.

Il catalogo disponibile online comprende tutte le referenze dell'EFR, oltre ad una parte di volumi delle biblioteche del Centre Jean Bérard a Napoli e dell'Accademia di Francia a Roma - Villa Medici.

PERSONNEL SCIENTIFIQUE

Direction de l'École



Brigitte Marin

Domaines de recherche : histoire de l'Italie moderne - histoire sociale et culturelle de l'Europe méridionale ; histoire urbaine - cartographie ; histoire des polices et de leurs réformes (en particulier Naples et Madrid, époque moderne) ; Méditerranée - îles.

Direction des études

Direction des études pour l'Antiquité

Nicolas Laubry

Domaines de recherche : épigraphie du monde romain ; monuments et pratiques funéraires du monde romain ; Italie romaine ; Ostie et Pompéi ; conquête romaine et transferts culturels (Gaulle romaine) ; droit romain (monde associatif, droit des tombeaux).



Direction des études pour les époques moderne et contemporaine

Laura Pettinaroli

Domaines de recherche : histoire contemporaine de l'Europe et du monde russe (XIX^e-XX^e siècles), histoire internationale (diplomatie, institutions, gouvernance), histoire du religieux (christianisme, athéisme, relations interconfessionnelles), histoire politique (communisme, anticommunisme), archives vaticanes.



Direction des études pour le Moyen Âge

Pierre Savy

Domaines de recherche : société et politique dans l'Italie du Nord au bas Moyen Âge ; identités juives et chrétiennes au Moyen Âge et au début de l'époque moderne.



Bibliothèque

Responsable de la Bibliothèque

Cécile Martini



LES MEMBRES

Les membres scientifiques sont recrutés à l'issue d'un concours, sur un projet post-doctoral. Leur séjour à l'EFR est conçu comme un post-doctorat d'excellence contribuant de manière décisive à la formation d'un chercheur en début de carrière.

L'annuaire publié sur le site web de l'EFR présente les notices de 657 membres et anciens membres depuis 1873. Il recueille leur contribution à l'université et la recherche française et internationale dans les domaines de l'histoire, de l'archéologie et des sciences sociales.



■ Premiers membres des Écoles françaises de Rome et d'Athènes, Rome, Villa Mérode, 1875. Ph. © Arch. EFR, PAF PRO 001.

CLÉMENT BADY

Clément Bady, historien, conduit un projet de recherche sur la cour impériale et les intellectuels grecs auprès des empereurs, d'Auguste à Sévère Alexandre.

« Je cherche à mettre en évidence le rôle des intellectuels originaires des provinces hellénophones de l'Empire dans la construction de l'espace du Prince en un espace de cour en m'intéressant à leur compétition, leur culture et leurs savoirs. Mes recherches prennent comme terrains d'observation le Palatin, la ville de Rome et les résidences impériales du Latium et de Campanie et s'appuient sur des sources de plusieurs types (littéraires, épigraphiques et archéologiques). L'enjeu est de proposer une analyse prosopographique, sociologique et spatialisée des intellectuels hellénophones à même d'instruire et de servir l'empereur. La relation entre culture grecque et compétition, telle qu'elle se déploie à la cour impériale, invite à étudier non seulement la composition de l'entourage des Princes, mais encore les pratiques de cour et savantes qui circulent entre Rome et le monde grec. »

- Thèse de doctorat : *La Rome des papeiaumei. Mobilité, patronage et sociabilité des élites intellectuelles hellénophones dans la Rome du Haut-Empire*
- Date de soutenance : 29 mars 2021
- Post-doctorat : *Aula Graeca. Culture et compétition parmi les Grecs de la cour impériale (31 av. J.-C. - 235 ap. J.-C.)*
- Laboratoire : Arscan (UMR 7041), équipe ESPRI

Date de l'arrivée à l'EFR : 1^{er} septembre 2021.



EUKENE BILBAO ZUBIRI

Eukene Bilbao Zubiri, archéologue, mène un projet sur la production et l'usage de coroplastie dans les « cités achéennes » de Grande Grèce du VII^e au V^e siècle av. J.-C.

« Mes recherches actuelles visent à éclaircir les dynamiques d'émulation créative et d'affirmation culturelle dans les « cités achéennes » à partir de l'étude comparée des figurines votives en terre cuite découvertes à Sybaris, à Métaponte et à Poseidonia. Ce travail repose sur une méthode combinant l'analyse technique, stylistique, iconographique et spatiale du matériel permettant la création de typologies conçues à l'échelle de chacune de ces cités. Par ces biais, je cherche à comprendre les évolutions formelles et fonctionnelles des figurines votives dans le temps, et à déceler les réseaux intellectuels et matériels, grecs et italiens, qui entrent en jeu dans l'affirmation d'un artisanat à vocation rituelle. Il sera enfin question d'interroger la lecture ethnique qui a été faite de la coroplastie, considérée comme un témoin de la filiation achéenne promue par Sybaris, et de replacer ce pan de la culture matérielle dans une perspective méditerranéenne large. »

- Thèse de doctorat : *La petite plastique en terre cuite de Métaponte. Productions, langages formels et processus identitaires (VII^e-VI^e siècles av. J.-C.)*
- Date de soutenance : 16 décembre 2017
- Post-doctorat : *La coroplastie dans les « cités achéennes » de Grande Grèce (VII^e-V^e s. av. J.-C.). Essai d'archéologie et d'anthropologie culturelle*

Date d'arrivée à l'EFR : 1^{er} septembre 2021.



PAULINE CUZEL

Pauline Cuzel, historienne et épigraphiste, étudie le personnel subordonné de la province d'Afrique proconsulaire de la fin de la République au début du IV^e siècle.

« Je cherche à explorer un nouvel angle d'analyse dans l'approche du gouvernement des provinces en m'intéressant à leur personnel subalterne. L'étude de l'organisation des bureaux, du recrutement de leurs agents et de leurs mobilités permet, en effet, d'approcher au plus près le fonctionnement réel et quotidien de l'administration provinciale. Dans cette perspective, les cités d'Afrique proconsulaire et plus particulièrement les « cimetières des *officiales* » de Carthage offrent un cas d'étude privilégié. Le projet associe l'analyse des archives de fouilles du XIX^e siècle et l'étude des inscriptions inédites sur le terrain. »

- Thèse de doctorat : *Ad instruendam provinciam, l'entourage civil des gouverneurs de province sous le Haut-Empire*
- Date de soutenance : 31 mars 2021
- Post-doctorat : *Administrer la province d'Afrique proconsulaire de la fin de l'époque républicaine jusqu'au début du IV^e siècle : le personnel administratif subordonné de la province*
- Laboratoire : AorOc (UMR 8546)

Date d'arrivée à l'EFR : 1^{er} septembre 2020.



GUILLAUME DE MÉRITENS DE VILLENEUVE

Guillaume de Méritens de Villeneuve est historien. Il mène un projet de recherche intitulé *La monnaie dans la crise de la République romaine*.

« Mes recherches ont pour objectif d'étudier les discours monétaires des opposants à César et au triumvirat, entre 49 et 36 av. J.-C. Une telle enquête soulève des questions relatives à la construction de l'autorité pendant les guerres civiles, à la justification d'une *causa*, ainsi qu'au rapport entre légalité et légitimité. L'approche retenue permettra d'étudier les discours monétaires à la croisée de trois axes méthodologiques : l'analyse des caractéristiques techniques ; la connaissance du contexte d'émission des monnaies ; l'analyse des enjeux iconographiques afin de retrouver « la rhétorique de l'image ». Ce projet entend contribuer au renouveau historiographique relatif à la crise de la République romaine. »

- Thèse de doctorat : *Les fils de Pompée et leur entourage politique (46-35 av. J.-C.)*
- Date de soutenance : 20 novembre 2018
- Post-doctorat : *La monnaie dans la crise de la République : les discours monétaires des opposants à César et au triumvirat (49-36 av. J.-C.)*

Date d'arrivée à l'EFR : 1^{er} septembre 2020.



CHRISTIAN MAZET

Christian Mazet, archéologue, mène des recherches sur les transferts culturels et les productions matérielles en Méditerranée orientalisante ainsi que sur l'histoire de l'archéologie au XIX^e siècle.

« Mes travaux doctoraux ont porté sur l'expérimentation par les populations grecques et préromaines du répertoire figuratif oriental au cours des VII^e et VI^e siècles avant notre ère, en m'intéressant en particulier à l'imaginaire et l'iconographie de l'hybridité femme-animal. À l'EFR, ma recherche vise à réévaluer la dimension méditerranéenne de la cité étrusque de Vulci en exploitant sous un jour nouveau les archives et le matériel dispersé des fouilles de ses nécropoles orientales, menées par Alexandrine et Lucien Bonaparte de 1828 à 1846. »

- Thèse de doctorat : Meixoparthenoi. *L'hybridité femme-animal en Méditerranée orientalisante et archaïque (VIII^e-VI^e s. av. J.-C.)*
- Date de soutenance : 7 octobre 2020
- Post-doctorat : *Vulci et la Méditerranée du VII^e au V^e siècle av. J.-C. Les fouilles des nécropoles orientales par Alexandrine et Lucien Bonaparte (1828-1846)*
- Programmes : répertoire des ventes d'antiques en France au XIX^e siècle ; Amykles Research Project ; étude de la collection d'antiques de l'EFR

Date d'arrivée à l'EFR : 1^{er} septembre 2019.



ÉLODIE PARIS

Élodie Paris, archéologue, mène un projet de recherche sur la monnaie en Gaule Cisalpine.

« Mes recherches portent sur l'économie monétaire de la Gaule Cisalpine entre le V^e s. av. n. è. et la fin du principat d'Auguste. Par une étude des contextes archéologiques, il s'agit de comprendre les différents processus de monétarisation de cette région. Durant cette période, l'économie de l'Italie du Nord est en effet soumise à de multiples influences (grecque, massaliète, étrusque, celte, romaine, etc.). L'étude de l'apparition et de la diffusion de l'objet monétaire permet de saisir les différents acteurs à l'œuvre et de s'interroger sur la place des autochtones dans ces processus. Ce sujet vise ainsi à reconstituer un pan de l'histoire économique cisalpine grâce à l'analyse de la nature des unités stratigraphiques et du mobilier associé au numéraire. »

- Thèse de doctorat : *Influences massaliètes et italiennes sur la monnaie en Languedoc (VI^e s. av. n. è. - 14 de n. è.)*
- Date de soutenance : 11 décembre 2017
- Post-doctorat : *La monnaie en Gaule Cisalpine. Processus de monétarisation et influences méditerranéennes (V^e s. av. n. è. - 14 de n. è.)*
- Laboratoire : ASM (UMR 5140)

Date d'arrivée à l'EFR : 1^{er} septembre 2020.



PAOLO TOMASSINI

Paolo Tomassini, archéologue, étudie la peinture murale romaine, le rapport entre décor et architecture, l'archéologie du bâti et l'urbanisme d'Ostie. Il s'intéresse également aux restaurations virtuelles et aux restitutions numériques.

« Mes recherches portent sur la peinture murale d'Ostie, le port de Rome. Le projet qui m'occupe à l'EFR a pour objectif de comprendre la technique d'exécution et d'identifier, avec l'aide d'analyses physico-chimiques, les matériaux employés par les peintres, afin d'analyser les pratiques des ateliers de l'antiquité. Analyser les peintures d'Ostie permet de retracer l'évolution de la technique picturale, des commerces de pigments et des goûts de la société romaine de la République à la fin de l'Empire romain. »

- Thèse de doctorat : *Ostie, fenêtres sur cour. Le Caseggiato delle Taberne Finestrate (IV, V, 18) : reconstruire cinq siècles de vie ostienne*
- Date de soutenance : 7 janvier 2017
- Post-doctorat : *Décorer le port de Rome : étude technique, archéologique et archéométrique de la peinture murale d'Ostie et des ateliers de peintres*
- Laboratoire : collaborateur scientifique de l'Institut des civilisations, arts et lettres (INCAL) de l'Université catholique de Louvain

Date d'arrivée à l'EFR : 1^{er} septembre 2019.



ANGELA COSSU

Angela Cossu, philologue, mène des recherches sur la transmission des poètes latins au Moyen Âge, au prisme des florilèges médiévaux latins.

« J'ai consacré ma thèse à l'étude des florilèges prosodiques du IX^e siècle, des instruments d'enseignement et d'apprentissage de la prosodie latine, dont l'homme médiéval avait perdu la sensibilité. Les vers des poètes latins transmis dans ces florilèges témoignaient des pratiques de lecture et de la circulation des livres entre les abbayes bénédictines, des réseaux de transmission intellectuelle que j'ai essayé de mettre en lumière. Je poursuis mes recherches dans ce même cadre, en me demandant ce que l'on lisait au Mont-Cassin au XI^e siècle, quand deux grands intellectuels et maîtres d'école y étaient actifs : Laurent d'Amalfi et Albéric du Mont-Cassin. »

- Thèse de doctorat : *Les florilèges prosodiques et la transmission des poètes latins au Moyen Âge*
- Date de soutenance : 14 décembre 2019
- Post-doctorat : *Que lisait-on vraiment au Mont-Cassin au XI^e siècle ? À l'école de Laurent d'Amalfi et d'Albéric du Mont-Cassin*
- Laboratoire : SAPRAT (EA 4116)

Date d'arrivée à l'EFR : 1^{er} septembre 2019.



PIERRE-BÉNIGNE DUFOULEUR

Pierre-Bénigne Dufouleur, historien, mène un projet de recherche sur la mobilité sociale de la famille Della Rovere à la fin du Moyen Âge.

« Plusieurs familles parviennent à s'implanter durablement à la Curie à la fin du Moyen Âge et au début de l'époque moderne et à compter de nombreux prélats, mais elles ont parfaitement conscience que cette situation n'est que transitoire. Elles expriment parfois la nécessité d'installer des membres laïcs de leur parenté aux commandes de pouvoirs héréditaires pour sécuriser la nouvelle position sociale qu'elles ont pu acquérir grâce à l'Église.

Mes recherches portent sur les Della Rovere, un exemple paradigmatique de ce mouvement dans la mesure où cette famille d'origine modeste parvient à se hisser à la tête de pouvoirs laïcs de premier plan dans la péninsule, en particulier le duché d'Urbino. Cependant ce lignage s'applique dans le même mouvement à justifier et parfois à nier son ascension sociale. Il s'efforce alors de prouver, par la construction d'un récit cohérent de son parcours, l'ancienneté et la solidité de sa position de pouvoir et de résoudre ainsi toute tension qui pourrait résulter de sa mobilité sociale. »

- Thèse de doctorat : *Léguer sans fils, hériter sans père. Transmission et légitimation du pouvoir chez les cardinaux du Quattrocento*
- Date de soutenance : 27 novembre 2021
- Post-doctorat : *Jouer de la mobilité. Feindre l'immobilité. Trajectoires sociales et politiques dans l'Italie de la Renaissance*
- Laboratoire : membre associé du Centre Roland Mousnier

Date d'arrivée à l'EFR : 1^{er} septembre 2021.



NICOLAS MINVIELLE LAROUSSE

Nicolas Minvielle Larousse, historien et archéologue, développe un projet de recherche sur la production argentifère de la Sardaigne médiévale.

« Je mène une enquête sur les mines et les ateliers de production d'argent et de plomb situés dans les montagnes d'Iglesias, au sud-ouest de l'île. Entre les XII^e et XIV^e siècles, ces montagnes furent l'une des principales argentières de la Méditerranée, des exploitants et des techniciens d'horizons variés s'y sont concentrés, cependant que l'Iglesiente passait d'une domination pisane à une domination aragonaise. Par l'étude des archives médiévales de la production et par des prospections archéologiques, je m'intéresse, donc, à la manière dont ces acteurs se sont associés, concurrencés ou encore ont combattu pour exploiter l'argent d'Iglesias, ainsi qu'aux résultats de leurs contacts en ce lieu, que ce soit sur le plan des techniques, des réglementations ou des réseaux économiques et sociaux ».

- Thèse de doctorat : *L'âge de l'argent. Mines, société et pouvoirs en Languedoc médiéval*
- Date de soutenance : 2 janvier 2017
- Post-doctorat : *L'île aux filons d'argent : histoire connectée de la production argentifère et dynamiques sociales en Sardaigne médiévale (XII^e-XIV^e siècles)*
- Laboratoire : LA3M (UMR 7298)

Date d'arrivée à l'EFR : 1^{er} septembre 2020.



FRANÇOIS WALLÉRICH

François Wallerich, historien, mène des recherches sur la prédication en Italie centrale à la fin du XIII^e siècle, notamment à partir des écrits du Dominicain Aldobrandino de Toscanella.

« Mon projet vise à mieux comprendre comment travaillait un prédicateur de la péninsule italienne à la fin du XIII^e siècle afin de susciter l'adhésion des populations aux articles de foi de l'Église. Pour construire leur discours, les religieux auxquels incombait la charge de prêcher disposaient d'outils de travail : des recueils de sermons modèle, dans lesquels ils pouvaient puiser des textes prêts à l'emploi ; des compilations d'*exempla*, qui proposaient de brèves histoires édifiantes destinées à illustrer leur propos. Le Dominicain Aldobrandino de Toscanella a réalisé une dizaine d'ouvrages de ce type. Les manuscrits qui les renferment, surtout copiés et utilisés en Italie centrale, permettent d'étudier les sources qu'utilise le compilateur, les différentes techniques intellectuelles qu'il mobilise, ainsi que la manière dont son œuvre a été lue et utilisée par d'autres clercs. »

- Thèse de doctorat : *Ad corroborandam fidem. Miracles eucharistiques, discours clérical et ordre social (XI^e-XIII^e siècle)*
- Date de soutenance : 21 novembre 2018
- Post-doctorat : *Un prédicateur au travail dans l'Italie centrale de la fin du XIII^e siècle. Aldobrandino de Toscanella et la Summula exemplorum*
- Laboratoire : Centre d'histoire des sociétés médiévales et modernes (MéMo)

Date d'arrivée à l'EFR : 1^{er} septembre 2020.



VIRGILE CIREFICE

Virgile Cirefice, historien, étudie l'histoire politique et sociale de la France et de l'Italie contemporaines, à partir des imaginaires sociaux. Il travaille actuellement sur les représentations du futur dans les imaginaires politiques catholiques et marxistes, de la Libération au milieu des années 1960.

« Je travaille sur la façon dont les Italiens des années 1950 et 1960 se représentent le futur, à une période où les conditions d'existence changent rapidement pour beaucoup d'entre eux. Je cherche à voir comment s'articulent les conditions sociales d'existence et les projections – individuelles et collectives – dans l'avenir. Il s'agit de comprendre comment la guerre froide, l'essor économique et la consommation de masse modifient le rapport au temps et au futur des Italiens ainsi que la représentation qu'ils se font de la société idéale. »

- Thèse de doctorat : *Cultures et imaginaires politiques socialistes en France et en Italie, 1944-1949*
- Date de soutenance : 8 décembre 2018
- Post-doctorat : *Les représentations du futur dans les imaginaires politiques catholiques et marxistes, de la Libération au milieu des années 1960*
- Laboratoire : IHTP (UMR 8244)

Date d'arrivée à l'EFR : 1^{er} septembre 2019.



ADRIÁN FERNANDEZ-ALMOGUERA

Adrián Almoguera, historien de l'art, étudie l'histoire socio-culturelle et politique de l'architecture européenne à l'époque des révolutions.

« Je conduis un projet de recherche sur l'usage politique de la pensée architecturale et urbaine à Rome et à Naples, à l'époque des révolutions (1798-1833). Je m'interroge également sur l'utilisation de l'espace public comme moteur de création de récits politiques par les pouvoirs qui se succèdent à Rome, capitale papale, révolutionnaire et impériale. Mes recherches portent plus spécifiquement sur l'usage politique du patrimoine artistique et des espaces muséaux à Rome pendant la Restauration. Dans cette optique, je me concentre sur la construction du *Braccio Nuovo* des musées du Vatican en tant que réponse culturelle et politique de la papauté à l'impérialisme napoléonien et aux bouleversements patrimoniaux que cette période a provoqués ».

- Thèse de doctorat : *De l'académie des beaux-arts aux chantiers de l'Empire : Madrid et la construction d'une nouvelle pensée architecturale pour l'Espagne, 1780-1814*
- Date de soutenance : 18 janvier 2020
- Post-doctorat : *Renovatio urbis : Pensée architecturale, espace public urbain et projet politique à Rome, 1798-1833*

Date d'arrivée à l'EFR : 1^{er} septembre 2019.



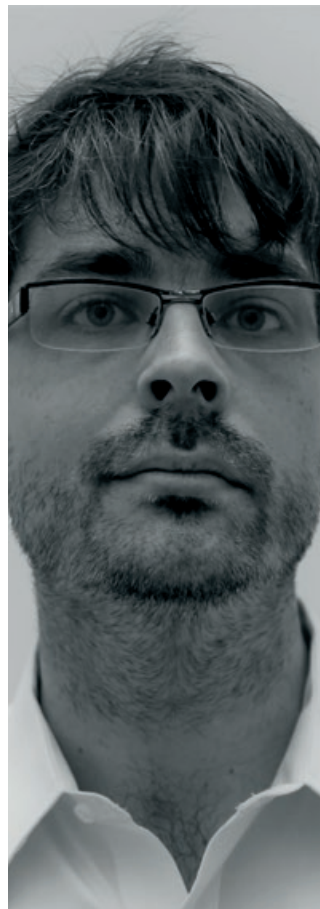
ARTHUR HÉRISSON

Arthur Hérisson, historien, mène un projet de recherche sur l'internationalisme contre-révolutionnaire en Europe occidentale de 1847 à 1876.

« Après une thèse de doctorat sur la mobilisation des catholiques français face au *Risorgimento*, je m'intéresse au rôle joué par la papauté dans le développement d'un internationalisme contre-révolutionnaire. Celui-ci, à la différence de l'internationalisme socialiste, ne reposait pas sur une organisation formelle aboutie. Il bénéficia de l'essor du catholicisme intransigeant, qui fut un puissant vecteur de politisation des masses. La mobilisation transnationale des fidèles fut notamment utilisée par le Saint-Siège pour réaffirmer son statut de sujet de droit international menacé par la disparition des États de l'Église. »

- Thèse de doctorat : *Les catholiques français face à l'unification italienne (1856-1871). Une mobilisation internationale de masse entre politique et religion*
- Date de soutenance : 23 novembre 2018
- Post-doctorat : *Rome et la contre-révolution en Europe occidentale (1847-1876). Naissance d'une internationale noire*
- Laboratoire : Centre d'histoire du XIX^e siècle (UR 3550)

Date d'arrivée à l'EFR : 1^{er} septembre 2020.



LANA MARTYSHEVA

Lana Martysheva, historienne, conduit un projet sur l'actualité des guerres de Religion françaises à Rome au XVI^e siècle.

« Je m'intéresse à la circulation internationale de l'information et à sa densification au XVI^e siècle. Plus spécifiquement, j'examine la diffusion et la réception des nouvelles des guerres de Religion françaises à Rome. Mon objectif est de mettre en évidence les modalités et les enjeux de la reconstruction de ces événements en actualités au sein du monde catholique. En se situant à la croisée de plusieurs champs historiographiques, ce projet intègre la question des nouvelles et de leur traitement dans l'étude de la Rome de la Contre-Réforme. Pour démontrer la pluralité des usages des nouvelles et de leurs parcours dans l'Urbs, je mobilise un vaste corpus de sources, à commencer par les *avvisi*, ces feuilles des nouvelles, écrites à la main par des nouvellistes, qui précèdent les gazettes du XVII^e siècle ».

- Thèse de doctorat : *Le pari de l'Hérétique. Les prélats royalistes et la légitimation d'Henri IV*
- Date de soutenance : 23 mars 2018
- Post-doctorat : *Ancre la nouvelle : Rome et l'actualité des guerres de Religion françaises*
- Laboratoire : Centre Roland Mousnier

Date d'arrivée à l'EFR : 1^{er} septembre 2021



ÉLODIE ORIOI

Élodie Oriol, historienne, conduit un projet de recherche sur les rémunérations des artistes de la scène en Italie au XVIII^e siècle.

« J'étudie les rémunérations et les gratifications des artistes de la scène (musiciens, comédiens et danseurs) au XVIII^e siècle. Cette recherche, au croisement de l'histoire sociale du travail et de l'histoire économique, vise à saisir les ressorts des transformations sociales observées dans ces milieux artistiques. L'approche choisie vise à associer une analyse des revenus de l'activité artistique à une étude sociale des échanges. Il s'agit de comprendre les logiques et les formes de fixation des prix de ce travail artistique qui s'articulent autour de plusieurs variables comme le talent, les réseaux, les liens d'interconnaissance et la réputation. »

- Thèse de doctorat : *Vivre de la musique à Rome au XVIII^e siècle : lieux, institutions et parcours individuels*, publiée par l'EFR en 2021
- Date de soutenance : 6 décembre 2014
- Post-doctorat : *Mesurer le talent au XVIII^e siècle ? Rémunérations et gratifications des artistes de la scène dans la péninsule italienne*
- Programmes : ERC PerformArt ; IRP MediterraPolis

Date d'arrivée à l'EFR : 1^{er} septembre 2019.



DANIELA TRUCCO

Daniela Trucco, politiste, mène un projet de recherche sur les naturalisations dans la nationalité italienne et les procédures qui les entourent.

« Dans mes travaux, je m'intéresse à tout ce qui a trait aux frontières, plus ou moins réelles ou symboliques, de la « nation » et de la communauté étatique-nationale. Ce projet se focalise en particulier sur les démarches d'acquisition de la nationalité italienne et vise à enquêter sur les représentations et les discours qui les entourent. La démarche est ethnographique. Je réalise des observations et des entretiens que j'analyse à partir de cadres théoriques issus de la sociologie du droit, de l'administration et de l'action publique. L'idée est d'appréhender les « guichets de la nationalité » comme des lieux où cette « communauté imaginée » qu'est la « nation » est mise en actes et en récits, et où elle advient finalement. Mes terrains d'enquête se situent en Italie mais aussi en Argentine, où un nombre important de personnes récupèrent la nationalité italienne qui était celle de leurs aïeux. »

- Thèse de doctorat : *Jeunes musulmans, enfants d'immigrés et citoyenneté. Une analyse des représentations sociales en Italie au miroir du cas français*
- Date de soutenance : 23 septembre 2015
- Post-doctorat : *Dans les coulisses de la « nation ». Socio-anthropologie des naturalisations dans la nationalité italienne en « métropole » et à l'étranger*
- Laboratoires : ERMES, URMIS (UMR 8245)

Date d'arrivée à l'EFR : 1^{er} septembre 2020.



NINA VALBOUSQUET

Nina Valbousquet est historienne et mène un projet de recherche sur les relations diplomatiques entre Vatican et organisations juives de 1914 à 1948.

« Face au niveau inouï des persécutions ethno-religieuses des deux guerres mondiales, je m'interroge sur les réponses des représentants catholiques et juifs et sur leurs interactions avec une internationalisation croissante des droits de l'homme. Ce nouveau projet de monographie croise histoire de l'Église et histoire juive afin d'exhumer les réseaux transnationaux d'une diplomatie informelle et religieuse entre Rome, Genève, Paris, Jérusalem et New York. Une partie de mon chantier romain repose sur les nouvelles archives du Vatican pour le pontificat de Pie XII (1939-1958). »

- Thèse de doctorat : *Les Réseaux transnationaux de l'antisémitisme catholique : France, Italie, 1914-1934. Umberto Benigni et les catholiques intransigeants*, publiée en 2020 aux Éditions du CNRS
- Date de soutenance : 3 juin 2016
- Post-doctorat : *Église catholique, diaspora juive et internationalisme : la diplomatie religieuse face aux persécutions, entre Rome et New York (1914-1948)*
- Programme : ARCHIVESPIE12, EFR

Date d'arrivée à l'EFR : 1^{er} septembre 2019.



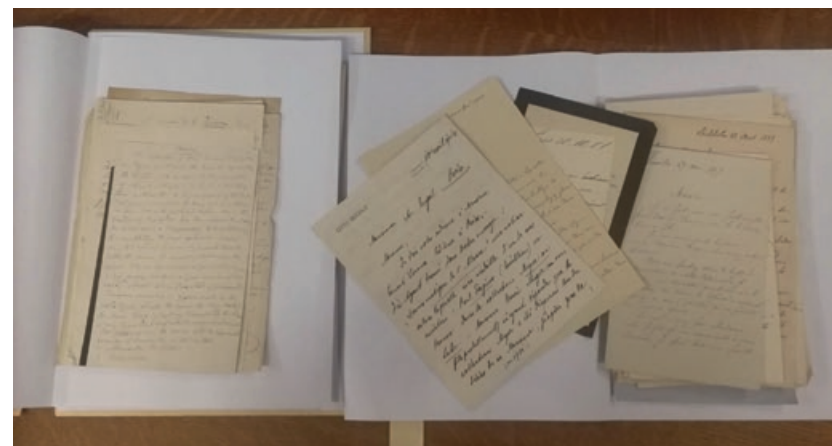
LES DOCTORANTS SOUS CONTRAT

Contrat doctoral MESRI fléché vers les EFE

Dans le cadre du soutien apporté aux actions de coopération internationale, le Ministère de l'Enseignement supérieur, de la Recherche et de l'Innovation flèche chaque année cinq contrats doctoraux en partenariat avec une école doctorale (ED) et l'une des cinq Écoles françaises à l'étranger.

Contrat doctoral Aix-Marseille Université fléché École française de Rome

Pour promouvoir la dimension internationale de la formation doctorale dans le domaine des sciences humaines et sociales (SHS), Aix-Marseille Université a mis en place depuis plusieurs années un programme de financement de projets de thèse s'inscrivant dans le cadre de partenariats avec des structures de recherche française à l'étranger travaillant dans les domaines des SHS.



Archives de l'École française de Rome, fonds PAE, dossier 1.

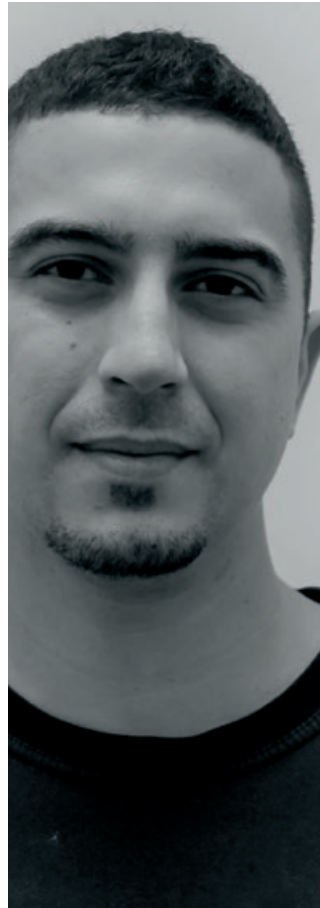
ROMAN HERBETTE

Roman Herbette est doctorant en histoire, en contrat doctoral à Aix-Marseille Université, partenariat international SHS.

« J'étudie la *parrhêsia*, concept issu de l'Athènes classique, forme de franchise dirigée vers « au-dessus », donc dangereuse pour son locuteur, mais nécessaire au bien commun ; une idée qui renvoie aujourd'hui à la figure du lanceur d'alerte. Cette notion a pénétré le monde romain antique et son aristocratie. Ainsi, observer ces « parrhêsias » romains permet d'éclairer les modalités de l'expression critique à Rome entre République et Empire. Quels risques encourt-on à décrier l'État quand un seul homme se trouve à sa tête ? Quelles stratégies les acteurs déploient-ils pour participer à des régimes qui restreignent la parole ? Quelles sont les conditions d'efficacité de la franchise politique ? Par cette voie, je désire saisir le fonctionnement du gouvernement romain, en comprendre les mutations, non par le récit de ses institutions, mais par ce qu'en montrent les pratiques de ses protagonistes, dans leurs réussites et leurs échecs. »

- Thèse de doctorat : *Visages romains de la Parrhêsia. Critiquer le Prince, entre République et Empire*
- Laboratoire : Centre Camille Jullian (UMR 7299)

Date d'arrivée à l'EFR : 1^{er} septembre 2020.



ELIZA ORELLANA GONZALEZ

Eliza Orellana-González est doctorante en archéo-anthropologie, en contrat doctoral ministériel ResEFE à l'Université de Bordeaux.

« Ma thèse, à l'interface entre anthropologie biologique, archéométrie et histoire, porte sur le diagnostic de la fluorose auprès des habitants de Cumes et Pompéi. L'objectif est de mettre en place des protocoles applicables aux restes humains brûlés mêlant macro-observations paléopathologiques et méthodes archéométriques. Cette étude permettra d'attester la présence de la fluorose au sein de ces deux populations ainsi que de discuter des éventuelles différences inter-sites et d'apporter de nouvelles informations sur les stratégies d'approvisionnement et consommation de l'eau. Enfin, le croisement de toutes ces données permettra d'engager des réflexions en écotoxicologie historique sur la relation entre les individus et leur environnement. »

- Thèse de doctorat : *La fluorose endémique dans l'arc volcanique campanien (Cumes et Pompéi) : un cas d'école pour l'écotoxicologie historique*
- Laboratoire : PACEA (UMR 5199)

Date d'arrivée à l'EFR : 1^{er} septembre 2019.



MARINA BERNARDI

Marina Bernardi est doctorante en histoire contemporaine, en contrat doctoral ministériel ResEFE à l'Université de Paris-Est Créteil.

« Mon projet de thèse vise à étudier la place laissée à la Rome médiévale dans le modelage de la nouvelle capitale italienne en analysant les négociations entre savoirs « experts » et instances décisionnaires dans la mise en place des politiques urbaines. J'étudie les relations entre l'état des connaissances savantes sur le Moyen Âge et les politiques publiques en matière d'urbanisme et de conservation du patrimoine. Ma recherche s'inscrit à la croisée de l'histoire des savoirs et de l'histoire du patrimoine pour comprendre les dynamiques à l'œuvre dans la création d'une histoire monumentalisée et leurs conséquences sur la visibilité actuelle du Moyen Âge dans le paysage de l'*Urbs*. »

- Thèse de doctorat : *Quel Moyen Âge voit-on à Rome aujourd'hui ? Entre savoirs « experts » et politiques publiques : la question du patrimoine médiéval dans la construction d'une capitale moderne (1870-1970)*
- Laboratoire : CRHEC (EA 4392)

Date d'arrivée à l'EFR : 1^{er} octobre 2020.



THOMAS BEUGNIET

Thomas Beugniot est doctorant en histoire contemporaine, en contrat doctoral ministériel ResEFE à l'Université de Nantes, en cotutelle avec l'Università degli Studi della Tuscia (Viterbe).

« Notre étude offre un angle privilégié pour analyser la construction de l'appareil policier et bureaucratique de la jeune monarchie italienne à travers le prisme d'un groupe dissident et stigmatisé. Il s'agit de montrer comment, à l'époque de l'émigration massive, la bureaucratie de l'État italien se constitue au travers des interactions avec les échelles locales – les préfectures et sous-préfectures – et transnationale – avec les consulats. Nous aurons ainsi une bien meilleure connaissance de la police italienne tant au niveau local qu'à l'étranger, du système consulaire et des consuls, de la collaboration internationale des polices et des mouvements radicaux transnationaux. »

- Thèse de doctorat : *La police italienne en territoire étranger : une répression internationale de l'anarchisme italien de l'Unité à la Première Guerre mondiale*
- Laboratoire : CRHIA (EA 1163)

Date d'arrivée à l'EFR : 1^{er} septembre 2019.



ÉMELINE COZIC

Émeline Cozic, doctorante en sociologie, en contrat doctoral à Aix-Marseille Université en cotutelle avec l'Università degli studi di Napoli Federico II.

« Mon projet de thèse vise à étudier les migrations féminines dans la région de Naples et les stratégies d'ascension sociales et professionnelles qui sont envisagées suite à ces migrations. L'enquête qualitative doit permettre de comprendre ce que les enquêtées mettent en place comme stratégies d'évitement des niches professionnelles auxquelles la société italienne les assigne. Je m'intéresserai en particulier à l'entrepreneuriat comme stratégie économique et aux représentations sociales qu'il implique, il s'agira donc d'étudier les mobilités sociales, géographiques et professionnelles de ces femmes. L'enquête à Naples et dans sa région permettra de mieux saisir la place que prennent les femmes immigrées dans cette société marquée par une forte économie informelle, mais aussi d'analyser quels capitaux culturels, sociaux et économiques elles mobilisent pour tenter de réévaluer leur position sociale. »

- Thèse de doctorat : *Entreprendre au féminin en migration. Stratégies d'ascensions sociales et professionnelles par l'entrepreneuriat : les femmes immigrées dans la région de Naples*
- Laboratoire : LEST (UMR 7317)

Date d'arrivée à l'EFR : 1^{er} octobre 2021.



VIOLA DENIZON

Viola Denizon est doctorante en science politique, en contrat doctoral ministériel ResEFE à l'Université Paris 1 Panthéon, en cotutelle avec l'Università degli studi di Napoli Federico II.

« Mon travail de recherche analyse l'implantation de l'extrême droite en Sicile ou plus largement dans le Mezzogiorno italien. Il s'agit ainsi d'approfondir les facteurs sous-jacents qui viennent expliquer ce phénomène, tels que les différentes formes de notabilité et de patronages politiques, ou encore les multiples stratégies de construction de réseaux interpersonnels. Si la lutte contre l'immigration en Sicile est devenue une ressource politique pour les partis d'extrême droite, dont la propagande xénophobe exploite le thème des arrivées de migrants auxquelles l'île est confrontée, elle cache néanmoins d'autres dynamiques locales s'insérant dans des pratiques plus anciennes, comme par exemple la mobilisation de capitaux spécifiques dans une redéfinition des pratiques clientélares. Il s'agit par ailleurs d'étudier les effets politiques et sociaux produits par les dispositifs de gestion des populations migrantes en Sicile orientale. »

- Thèse de doctorat : *L'implantation de l'extrême droite dans le Mezzogiorno insulaire : recompositions politiques, lutte contre l'immigration et continuité des pratiques*
- Laboratoire : CESSP (UMR 8209)

Date d'arrivée à l'EFR : 1^{er} octobre 2021.



PABLO PEREZ

Pablo Perez est doctorant en histoire moderne, en contrat doctoral, à Aix-Marseille Université, en codirection avec l'Università Milano-Bicocca, partenariat international SHS.

« Dans ma thèse, je m'intéresse, à travers l'histoire de la maison Brentano, aux relations interpersonnelles et aux structures sociales qui permettent de réguler le fonctionnement de l'économie d'Ancien Régime, au XVIII^e siècle. Les différentes branches de cette famille lombarde ayant dispersé leurs réseaux partout en Europe, les traces qu'elles ont laissées permettent un ensemble de microanalyses des milieux commerçants, banquiers et financiers du continent. C'est donc à travers des contrats, des sources épistolaires et judiciaires que je tente de reconstruire les relations entre ces différentes branches familiales, ainsi que l'évolution de leurs affaires. Cette approche à une échelle « micro » des milieux négociants européens permet d'appréhender les rapports de force alimentés et subis par la maison Brentano et la place particulière du négociant dans le capitalisme du XVIII^e siècle. »

- Thèse de doctorat : *La maison Brentano dans la société bancaire et négociante européenne au XVIII^e siècle*
- Laboratoire : TELEMME (UMR 7303)

Date d'arrivée à l'EFR : 1^{er} septembre 2019.



Vue de piazza Navona depuis l'EFR, 2018.
Ph. © Arch. EFR

LES CHERCHEURS

L'EFR accueille tout au long de l'année des enseignants-chercheurs, chercheurs et autres personnalités scientifiques, selon des dispositifs variés : chercheurs résidents, chercheurs mis à disposition par le CNRS, enseignants-chercheurs en délégation, chercheurs accueillis dans le cadre de financements spécifiques et chercheurs partenaires des programmes scientifiques.

Philippe Lefevre, chargé de recherche CNRS contractuel, mis à disposition de l'EFR jusqu'au 31 août 2022

Isabelle Poutrin, Professeur des universités (Université de Reims Champagne-Ardenne) en délégation accueillie du 1^{er} octobre 2021 au 30 juin 2022

Anne Sconza, Maîtresse de conférences (Université Sorbonne Nouvelle) en délégation accueillie du 1^{er} janvier au 30 juin 2022.

CHERCHEURS RÉSIDENTS Dispositif « chercheurs résidents des Écoles françaises à l'étranger »

Susanna Allés Torrent, assistant Professor of Medieval Studies and Digital Humanities, University of Miami (1^{er} mai au 30 juin 2022)

Paul Bertrand, professeur ordinaire, histoire du Moyen Âge, université catholique de Louvain (1^{er} janvier - 31 août 2022)

Déborah Blocker, full professor of French, University of California Berkeley (1^{er} février - 31 juillet 2022)

Fabio Cerqueira Vergara, professore titolare, università federale di Pelotas (3 janvier - 27 février 2022 et juillet 2022)

Hélène Dang Vu, maîtresse de conférences, université Gustave Eiffel (1^{er} octobre 2021 - 31 mars 2022)

Aurélien Girard, maître de conférences, université de Reims Champagne-Ardenne (1^{er} octobre - 31 décembre 2021)

Sylvie Joye, professeure d'histoire médiévale, université de Lorraine (1^{er} janvier - 31 août 2022)

Marie Levant, boursière de la Fondation Gerda Henkel (1^{er} décembre 2021 - 28 février 2022)

Gloria Olcese, professore ordinario, Metodologia della Ricerca Archeologica, Dipartimento di scienze agrarie e ambientali, Università degli Studi di Milano (3 janvier - 30 juin 2022)

Dispositif « soutien à la mobilité internationale » (SMI) EFR et INSHS

Mathieu Grenet, maître de conférences en histoire moderne à l'Institut national universitaire Champollion d'Albi - UMR 5136 Framespa (1^{er} octobre - 31 décembre 2021)

Fabrice Virgili, directeur de recherche au CNRS, UMR 8138 Sirice, histoire contemporaine (15 septembre - 15 décembre 2021)

Dispositif « accueil sur ressources propres »

Lucie Bargel, maîtresse de conférences en science politique, université Côte d'Azur - UPR 1198, membre de l'IUF (1^{er} octobre 2021 - 31 mars 2022)

Margot Delon, chargée de recherche au CNRS, UMR 6025, sociologue, SMI INSHS (1^{er} mai - 31 décembre 2021)

Fabrice Jesné, maître de conférences en histoire contemporaine, université de Nantes, en délégation CNRS auprès de l'UMR 8138 Sirice (1^{er} septembre 2021 - 28 février 2022)

PROJET EUROPÉEN ERC PERFORMART

«Promoting, Patronising and Practising the Arts in Roman Aristocratic Families (1644-1740). The Contribution of Roman Families' Archives to the History of Performing Arts».

PerformArt est un programme financé par l'European Research Council, accueilli par le Centre National de la Recherche Scientifique en partenariat avec l'École française de Rome. Dirigé par Anne-Madeleine Goulet (CESR, UMR 7323), il a débuté le 1^{er} septembre 2016 et se terminera le 31 août 2022.

Anne Madeleine Goulet, Directrice de recherche au CNRS - Directrice du projet PerformArt.

Michela Berti, Coordinatrice scientifique PerformArt

www.performart-roma.eu



■ Vue de Rome.
Ph. © Arch. EFR

CENTRE JEAN BÉRARD

Unité de recherche archéologique basée à Naples et travaillant sur la Grande Grèce et la Sicile, le **Centre Jean Bérard** est placé sous la tutelle du **Centre National de la Recherche Scientifique (CNRS)** et de **l'École française de Rome (EFR)**.

En 1966, Georges Vallet fonde à Naples un centre de recherche du ministère des Affaires étrangères, dont le nom de Jean Bérard est un hommage au travail pionnier de ce chercheur. Associé en 1967 au CNRS, il devient en 1999 l'UMS 1797 (Unité Mixte de Service) du CNRS et de l'EFR avant d'être transformé en 2008 en USR 3133 (Unité de Service et de Recherche désormais appelée Unité d'Appui et de Recherche/UAR).

Direction

Valérie Huet, Directrice

Priscilla Munzi-Santoriello, Directrice adjointe

<https://centrejeanberard.cnrs.fr>




Unità francese per la ricerca archeologica con sede a Napoli, consacrata agli studi sulla Magna Grecia e sulla Sicilia, il Centre Jean Bérard (CJB) dipende dal **Centre National de la Recherche Scientifique (CNRS)** e dall'**École française de Rome (EFR)**.

Fondato da **Georges Vallet** nel 1966 come centro di ricerca del Ministero degli Affari Esteri francese e intitolato a **Jean Bérard** in omaggio al lavoro pionieristico di questo ricercatore, il Centre Jean Bérard viene associato al CNRS nel 1967. Nel 1999 diventa UMS 1797 (Unité Mixte de Service) del CNRS e dell'EFR. Nel 2008 è trasformato nell'attuale USR 3133 (Unité de Service et Recherche ora chiamata Unité d'Appui et de Recherche/UAR sotto la tutela CNRS/EFR).



■ Tombe peinte du II^e s. av. J. -C. fouillée en 2018 à Cumès. Détail de l'intérieur de la chambre funéraire. © E. Lupoli, Centre Jean Bérard (CNRS/École française de Rome)

Rejoignez l'EFR sur les réseaux :

-  EcoleFrancaiseDeRome
-  @ef_rome
-  school/ecole-francaise-de-rome
-  ef_rome1875
-  ecolefrancaisederome
-  ecole-francaise-de-rome

École française de Rome
Piazza Farnese 67
00186 Roma
www.efrome.it

École française de Rome
Piazza Navona 62
00186 Roma