

2023-2024



ÉCOLE FRANÇAISE  
DE ROME

*Histoire, Archéologie, Sciences sociales*



## ÉCOLE FRANÇAISE DE ROME

Fondée en 1875, l'École française de Rome est un établissement public à caractère scientifique, culturel et professionnel, spécialisé dans la recherche et la formation à la recherche en histoire, archéologie et sciences sociales, de la préhistoire à nos jours.

Sous la tutelle du ministère de l'Enseignement supérieur et de la Recherche, elle développe ses activités scientifiques en Italie, au Maghreb et dans les pays du Sud-Est européen proches de la mer Adriatique.

Ces activités consistent d'abord en des travaux de recherche. L'École collabore à des programmes scientifiques internationaux et impulse de nouvelles recherches. Elle coordonne, soutient et organise des opérations archéologiques, des recherches en archives, des enquêtes de sciences sociales et des rencontres scientifiques. Elle publie chaque année plus d'une vingtaine de volumes dans ces domaines et une revue biannuelle, les *Mélanges de l'École française de Rome*.

L'École, c'est aussi une bibliothèque. Elle met à la disposition des chercheurs de tout pays ses ressources documentaires, en

particulier sa bibliothèque spécialisée riche de plus de 215 000 volumes, située au deuxième étage du palais Farnèse.

Enfin, l'École est un lieu d'accueil : de doctorants (boursiers et contrats doctoraux en partenariat avec les écoles doctorales des universités françaises), de jeunes chercheurs (membres scientifiques, boursiers Marie Curie et autres postdoctorants), ainsi que de personnalités scientifiques plus confirmées (enseignants-chercheurs des universités et chercheurs des organismes de recherche en résidence pour plusieurs mois, en délégation ou en détachement). Elle propose des cycles et des ateliers de formation aux méthodes et aux outils de la recherche en sciences humaines et sociales. Elle promeut avec ses partenaires des initiatives de diffusion des savoirs auprès de publics variés.

Le Centre Jean Bérard, unité d'appui et de recherche sous la tutelle du Centre national de la recherche scientifique et de l'École française de Rome, est basé à Naples. Il est spécialisé dans les recherches sur l'Italie méridionale.



■ Illustration de couverture :  
Bibliothèque de l'École  
française de Rome, détail.  
Ph. Christian Mantuano.

■ Façade sur jardin du  
palais Farnèse, Rome.  
Ph. Arch. EFR



Fondata nel 1875, l'École française de Rome è un ente pubblico a carattere scientifico, culturale e professionale, specializzato nella ricerca e nella formazione alla ricerca, in storia, archeologia e scienze sociali, dalla preistoria ai nostri giorni.

Posto sotto la tutela del Ministero francese dell'insegnamento superiore e della ricerca, le sue attività scientifiche si svolgono in Italia, nel Maghreb e nei paesi del sud-est europeo vicino al Mar Adriatico.

Le attività consistono principalmente in dei lavori di ricerca. L'EFR collabora a programmi scientifici internazionali e incentiva nuove ricerche, coordinando, sostenendo e organizzando campagne archeologiche, ricerche archivistiche, studi in scienze sociali e incontri scientifici. Ogni anno pubblica una ventina di volumi su questi temi e una rivista biennale, i *Mélanges de l'École française de Rome*.

L'École è inoltre una biblioteca. Mette a disposizione degli studiosi di tutto il mondo le sue risorse documentarie e in parti-

colare la sua biblioteca specializzata, che conta più di 215.000 volumi al secondo piano di palazzo Farnese.

Infine l'École è un luogo d'accoglienza: di dottorandi (borsisti e dottorandi contrattuali in partenariato con le scuole dottorali delle università francesi), di giovani ricercatori (i membri scientifici, borsisti Marie Curie e altri postdottorandi), come anche di personalità scientifiche più affermate (docenti universitari e ricercatori di organismi di ricerca in residenza per diversi mesi o in distacco). L'EFR propone anche dei cicli e degli atelier di formazione ai metodi e agli strumenti di ricerca in scienze umane e sociali. Promuove con i suoi partner delle iniziative di diffusione dei saperi verso un pubblico vario.

Il Centre Jean Bérard, unità di ricerca sotto la tutela del Centre national de la recherche scientifique e dell'École française de Rome, si trova a Napoli ed è specializzato negli studi sull'Italia meridionale.



■ Bibliothèque de l'École française de Rome.  
Ph. EFR/Christian Mantuano

## L'ÉCOLE FRANÇAISE DE ROME EN QUELQUES DATES

**1873-1875** Fondation de l'École française de Rome. Les membres et le directeur Auguste Geffroy s'installent au palais Farnèse en 1875.

**1881** Création de la revue *Mélanges d'Archéologie et d'Histoire*, publiée en partenariat avec l'éditeur parisien Ernest Thorin.

**1940-1944** Contraints à quitter Rome, les membres continuent leurs activités en France. L'EFR se réinstalle au palais Farnèse en juillet 1944.

**1946-1949** L'Italie autorise les concessions archéologiques étrangères, ce qui permet le lancement des fouilles de Bolsena et de Mégara Hyblaea.

## L'ÉCOLE FRANÇAISE DE ROME NEGLI ANNI

Nasce l'École française de Rome. I membri e il primo direttore Auguste Geffroy arrivano a palazzo Farnese nel 1875.

Viene creata e distribuita in collaborazione con l'editore parigino Ernest Thorin la rivista *Mélanges d'Archéologie et d'Histoire*.

Costretti a lasciare Roma, i membri continuano la loro attività in Francia. L'EFR si ristabilisce a palazzo Farnese nel luglio del 1944.

L'Italia autorizza le concessioni di scavi archeologici stranieri: prendono così avvio gli scavi di Bolsena e di Megara Hyblaea.

**1972-1975** Création des trois sections scientifiques (Antiquité, Moyen Âge, Époques moderne et contemporaine) et des bourses d'étude par le directeur Georges Vallet.

**1975** Le centenaire de l'École est célébré à la fois à Rome dans le bâtiment de Piazza Navona, rénové après son achat en 1966 par le directeur Pierre Boyancé, et à Paris, à l'Hôtel de Rohan.

**1999** L'EFR et le CNRS assurent la tutelle scientifique du Centre Jean Bérard à Naples.

**2011** Décret statutaire régissant les Écoles françaises à l'étranger.

**2021** Décret actualisant celui de 2011 et officialisant le Réseau des Écoles françaises à l'étranger (ResEFE) dont fait partie l'École française de Rome.

**2023-2025** Célébration du cent cinquantième anniversaire de la fondation de l'École et de la présence française dans le palais Farnèse.

Le borse di studio e tre sezioni scientifiche (Antichità, Medioevo, Età moderna e contemporanea) vengono istituite dal direttore Georges Vallet.

Il centenario dell'École viene celebrato sia a Roma nel palazzo di Piazza Navona, ristrutturato dopo l'acquisto nel 1966 da parte del direttore Pierre Boyancé, sia a Parigi, all'Hôtel de Rohan.

L'EFR et il CNRS assumono la tutela scientifica del Centre Jean Bérard di Napoli.

Decreto statutario che disciplina le Écoles françaises à l'étranger.

Aggiornamento del decreto del 2011 che ufficializza la Rete delle Écoles françaises à l'étranger (ResEFE) di cui fa parte l'École française de Rome.

Celebrazione del cento cinquantesimo anniversario della fondazione dell'École e della presenza francese nel palazzo Farnese.



## LA BIBLIOTHÈQUE

Avec près de 215 000 volumes, la bibliothèque de l'EFR est la plus grande bibliothèque de recherche française à l'étranger. Elle se déploie sur deux niveaux du palais Farnèse et offre aux chercheurs 170 places de lecture, 180 000 volumes en libre accès, et près de 2 200 titres de périodiques de recherche. Une réserve abrite les 20% de la collection qui ne sont pas en accès libre, accessibles sur demande.

Les spécialités principales sont l'archéologie de la Méditerranée centrale, l'histoire de la civilisation romaine, l'histoire de l'Italie et l'histoire de l'Église. Le label CollEx (Collections d'excellence) a été attribué aux collections en Antiquité romaine et en Histoire d'Italie.

Depuis 1989, ses collections se sont enrichies dans le domaine de l'histoire du droit grâce au dépôt de la bibliothèque d'Edoardo Volterra constituée de 10 000 ouvrages (dont un fonds ancien de 1 615 volumes) et de 16 000 tirés à part. Le catalogue en ligne recense tous les ouvrages conservés à l'EFR, ainsi que ceux des bibliothèques du Centre Jean Bérard à Naples et de l'Académie de France à Rome - Villa Médicis.

## LA BIBLIOTECA

Con circa 215.000 volumi, la biblioteca dell'EFR è la più grande biblioteca di ricerca francese all'estero. Si sviluppa su due piani del palazzo Farnese e offre ai ricercatori 170 posti di lettura, 180.000 volumi in libero accesso e circa 2.200 titoli di periodici di ricerca. Un magazzino ospita il 20% della collezione che non è in accesso libero ma consultabile su richiesta.

I principali campi di specializzazione sono l'archeologia del Mediterraneo centrale, la storia della civiltà romana, la storia dell'Italia e la storia della Chiesa. Un label di qualità CollEx ("Collections d'excellence") è stato attribuito alle collezioni di Antichità romana e di Storia d'Italia. Dal 1989, la biblioteca ha accresciuto le sue collezioni nell'ambito della storia del diritto grazie al deposito della biblioteca di Edoardo Volterra, ricca di 10.000 opere (tra cui un fondo antico di 1.615 volumi) e di 16.000 estratti.

Il catalogo disponibile online comprende tutti i volumi dell'EFR, oltre a quelli delle biblioteche del Centre Jean Bérard a Napoli e dell'Accademia di Francia a Roma - Villa Medici.

## LES PERSONNELS SCIENTIFIQUES

### Direction de l'École



Brigitte Marin

Domaines de recherche : histoire de l'Italie moderne ; histoire urbaine ; cartographie ; espaces, gouvernement et gestion des villes ; habitat populaire ; histoire des polices et de leurs réformes (en particulier Naples et Madrid, époque moderne) ; Méditerranée - petites îles.

### Direction des études

#### Direction des études pour l'Antiquité

Audrey Bertrand

Domaines de recherche : Italie républicaine ; colonisation : processus romains et locaux (Italie, Dalmatie) ; religion romaine ; lieux de culte.



#### Direction des études pour le Moyen Âge

Vivien Prigent

Domaines de recherche : histoire de l'Italie byzantine ; histoire monétaire et fiscale ; numismatique et sigillographie.



#### Direction des études pour les époques moderne et contemporaine

Laura Pettinaroli

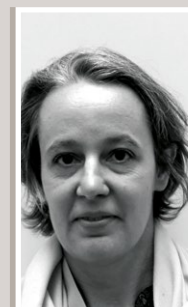
Domaines de recherche : histoire contemporaine de l'Europe et du monde russe (XIX<sup>e</sup>-XX<sup>e</sup> siècles) ; histoire internationale (diplomatie, institutions, gouvernance) ; histoire du religieux (christianisme, athéisme, relations interconfessionnelles) ; histoire politique (communisme, anticommunisme) ; archives vaticanes.



### Bibliothèque

#### Responsable de la Bibliothèque

Cécile Martini



## LES MEMBRES

Les membres scientifiques sont recrutés à l'issue d'un concours, sur un projet de recherche individuel. Leur séjour à l'EFR est conçu comme un post-doctorat d'excellence contribuant de manière décisive à la formation d'un chercheur en début de carrière.

L'annuaire publié sur le site web de l'EFR présente les notices de 657 membres et anciens membres depuis 1873. Il recueille leur contribution à l'université et la recherche française et internationale dans les domaines de l'histoire, de l'archéologie et des sciences sociales.



■ Premiers membres de l'Ecole française de Rome, Rome, Villa Mérode, 1874-1875.  
Ph. Arch. EFR, PAF PRO 001.

## JÉRÉMY ARTRU

**Jérémy Artru, historien et numismate, étudie la production, la circulation et les usages de la monnaie en Méditerranée occidentale (V<sup>e</sup>-III<sup>e</sup> s. av. J.-C.).**

« Mes recherches portent sur l'histoire et l'archéologie du monde phénico-punique, en Méditerranée occidentale, entre le V<sup>e</sup> et le III<sup>e</sup> siècle av. J.-C. Le projet que je mène actuellement vise plus particulièrement à étudier le phénomène de monétarisation de ces sociétés, c'est-à-dire la manière dont l'usage de la monnaie y est adopté et s'y diffuse progressivement. Il s'agit donc de travailler non seulement sur les caractéristiques de la production des monnaies, mais aussi sur la circulation de ces objets ainsi que sur les pratiques variées de leurs utilisateurs. Pour pallier le silence des sources écrites à ce sujet, j'examine principalement les monnaies elles-mêmes, aussi exhaustivement que possible, en portant une attention particulière aux modalités de leur fabrication (volumes et organisation de la production, métaux et techniques employés) ainsi qu'aux contextes archéologiques de leur découverte. Ce sont donc tout à la fois des aspects politiques, économiques et culturels de l'histoire phénico-punique qui sont abordés. »

- Thèse de doctorat : *Carthage : monnaie et histoire, de la prise de Sélinonte à la révolte libyenne (409-237 av. J.-C.)*
- Date de soutenance : 27 avril 2024
- Post-doctorat : *Aux origines de la monétarisation en Méditerranée occidentale : production, circulation et usages de la monnaie dans le monde punique (480-241 av. n. è.)*
- Laboratoire : IRAMAT (UMR 7065)

Date d'arrivée à l'EFR : 1<sup>er</sup> septembre 2023.



## CLÉMENT BADY

**Clément Bady, historien, conduit un projet de recherche sur la cour impériale et les intellectuels grecs auprès des empereurs, d'Auguste à Sévère Alexandre.**

« Je cherche à mettre en évidence le rôle des intellectuels originaires des provinces hellénophones de l'Empire dans la construction de l'espace du Prince en un espace de cour en m'intéressant à leur compétition, leur culture et leurs savoirs. Mes recherches prennent comme terrains d'observation le Palatin, la ville de Rome et les résidences impériales du Latium et de Campanie et s'appuient sur des sources de plusieurs types (littéraires, épigraphiques et archéologiques). L'enjeu est de proposer une analyse prosopographique, sociologique et spatialisée des intellectuels hellénophones à même d'instruire et de servir l'empereur. La relation entre culture grecque et compétition, telle qu'elle se déploie à la cour impériale, invite à étudier non seulement la composition de l'entourage des princes, mais encore les pratiques de cour et savantes qui circulent entre Rome et le monde grec. »

- Thèse de doctorat : *La Rome des pepaideumenoï. Mobilité, patronage et sociabilité des élites intellectuelles hellénophones dans la Rome du Haut-Empire*
- Date de soutenance : 29 mars 2021
- Post-doctorat : *Aula Graeca. Culture et compétition parmi les Grecs de la cour impériale (31 av. J.-C. - 235 ap. J.-C.)*
- Laboratoire : Arscan (UMR 7041), équipe ESPRI

Date de l'arrivée à l'EFR : 1<sup>er</sup> septembre 2021.



## EUKENE BILBAO ZUBIRI

**Eukene Bilbao Zubiri, archéologue, mène des recherches sur la production et l'usage de coroplathie dans les « cités achéennes » de Grande Grèce du VII<sup>e</sup> au V<sup>e</sup> siècle av. J.-C.**

« Mes recherches actuelles visent à éclaircir les dynamiques d'émulation créative et d'affirmation culturelle dans les « cités achéennes » à partir de l'étude comparée des figurines votives en terre cuite découvertes à Sybaris, à Métaponte et à Poseidonia. Ce travail repose sur une méthode combinant l'analyse technique, stylistique, iconographique et spatiale du matériel permettant la création de typologies conçues à l'échelle de chacune de ces cités. De cette façon, je cherche à comprendre les évolutions formelles et fonctionnelles des figurines votives dans le temps, et à déceler les réseaux intellectuels et matériels, grecs et italiens, qui entrent en jeu dans l'affirmation d'un artisanat à vocation rituelle. Il sera enfin question d'interroger la lecture ethnique qui a été faite de la coroplathie, considérée comme un témoin de la filiation achéenne promue par Sybaris, et de replacer ce pan de la culture matérielle dans une perspective méditerranéenne large. »

- Thèse de doctorat : *La petite plastique en terre cuite de Métaponte. Productions, langages formels et processus identitaires (VII<sup>e</sup>-VI<sup>e</sup> siècles av. J.-C.)*
- Date de soutenance : 16 décembre 2017
- Post-doctorat : *La coroplathie dans les « cités achéennes » de Grande Grèce (VII<sup>e</sup>-V<sup>e</sup> s. av. J.-C.). Essai d'archéologie et d'anthropologie culturelle*

Date d'arrivée à l'EFR : 1<sup>er</sup> septembre 2021.





## MARINE BRETIN-CHABROL

**Marine Bretin-Chabrol, maîtresse de conférences à l'Université Jean Moulin-Lyon 3, philologue et spécialiste de lettres classiques, travaille sur l'œuvre de l'agronome romain, Columelle (1<sup>er</sup> s. de n. è.).**

« Le *De re rustica* de Columelle (*De l'agriculture*, vers 60-65 de n. è.) est un traité d'agronomie d'une grande qualité littéraire qui s'appuie sur l'expérience personnelle de l'auteur, propriétaire de domaines agricoles dans le Latium et en Étrurie. Je m'intéresse à ses deux premiers livres, que je contribue à éditer pour la *Collection universitaire de France* (Les Belles Lettres). Je rédige l'introduction et le commentaire du livre I, édité et traduit par J. C. Dumont ; et je prépare le texte latin du livre II, traduit avec M. Blandenet et commenté en collaboration avec les membres du projet ANR AgroCCol. Travailler sur un tel traité implique à la fois une démarche philologique (comparaison de manuscrits conservés dans les bibliothèques de Rome et d'Italie), mais également une recherche d'informations et de collaborations pluridisciplinaires en archéologie, en archéobotanique et en histoire économique du Latium rural. Je travaille enfin à la rédaction d'un essai, *L'agronome médecin. Place du savoir médical dans les traités des agronomes romains : l'exemple de Columelle*. »

- Thèse de doctorat : *La naissance et l'origine. Les métaphores végétales de la filiation dans les textes romains, du De Agri cultura de Caton aux Institutiones de Gaius* (stirps, propago, suboles, satus, inserere).
- Date de soutenance : 17 décembre 2007
- Projet de recherche : *Restaurer Columelle : approche pluridisciplinaire d'un traité agronomique antique*.
- Laboratoire : HiSoMA (UMR 5189) ; projet ANR AgroCCol

Date d'arrivée à l'EFR : 1<sup>er</sup> septembre 2023.



## LOU DE BARBARIN

**Lou de Barbarin, archéologue et historienne de l'art, étudie l'artisanat céramique et les mobilités grecques en Sicile et en Méditerranée à l'époque archaïque (VIII<sup>e</sup>-VII<sup>e</sup> s. av. J.-C.).**

« Mes travaux interrogent le rapport entre documentation matérielle et mobilités humaines dans le cadre des mobilités archaïques qui traversent la Méditerranée aux VIII<sup>e</sup> et VII<sup>e</sup> s. av. J.-C., en particulier le phénomène dit de la « colonisation grecque » qui voit l'essaimage des Grecs en Italie méridionale et en Sicile. À travers une étude stylistique, technique et typologique des céramiques provenant des fouilles de l'habitat et des nécropoles de Mégara Hyblaea et de Syracuse, mon travail vise à caractériser les céramiques produites en Sicile orientale et à identifier des ateliers, ainsi que des mains de peintres et potiers. Sur cette base, je propose de restituer, d'une part, la circulation des céramiques en Sicile et en Italie, d'autre part la mobilité des artisans et de groupes d'individus, à différentes échelles, micro-régionale et méditerranéenne. Dans ce projet, qui interroge la visibilité archéologique et la viabilité historique de la figure du peintre-potier itinérant, je m'intéresse particulièrement au rôle joué par la mobilité des peintres dans le développement et la diffusion de la polychromie, une technique rare de la peinture grecque, particulièrement précoce en Sicile. »

- Thèse de doctorat : *La céramique mégarienne archaïque : productions et styles. Contribution à l'histoire des communautés grecques de Sicile aux VIII<sup>e</sup> et VII<sup>e</sup> s. av. J.-C.*
- Date de soutenance : 29 mars 2021
- Post-doctorat : *Artisanat et mobilités en Méditerranée archaïque : ateliers de céramiques, productions et échanges en Sicile orientale aux VIII<sup>e</sup> et VII<sup>e</sup> s. av. J.-C.*
- Laboratoire : Centre Camille Jullian (UMR 7299)

Date d'arrivée à l'EFR : 1<sup>er</sup> septembre 2022.





## PAULINE DUCRET

**Pauline Ducret, historienne, étudie le monde du bâtiment romain en croisant histoire économique et archéologie de la construction.**

« Mes recherches visent à identifier le secteur économique et social de la construction dans une période, la Rome archaïque et républicaine, où il est en cours de définition et où les activités, d'un secteur à l'autre, restent fondamentalement complémentaires. Je cherche à reconnaître les acteurs du bâtiment, à restituer les réseaux qui organisent ce secteur et à évaluer les flux de matériaux qu'il induit. Mon projet post-doctoral se focalise sur l'importation de pierres de construction locales, en l'occurrence essentiellement des tufs et des travertins provenant du Latium, dans l'idée d'appréhender un « marché de la pierre de construction » autour de Rome. Pour ce faire, j'associe des raisonnements d'histoire économique avec des démarches d'archéologie de la construction permettant de restituer des chantiers et d'évaluer les quantités de matériaux et de main-d'œuvre qu'ils nécessitent. Cela permet par ailleurs de mesurer l'impact de ces activités sur le paysage urbain comme rural. »

- Thèse de doctorat : *La dynamique du chantier. Construire à Rome et dans le Latium, du IV<sup>e</sup> siècle av. J.-C. au I<sup>er</sup> siècle ap. J.-C.*
- Date de soutenance : 17 décembre 2022
- Post-doctorat : *Vrbs lapidaria : le marché de la pierre de construction à Rome (VI<sup>e</sup> s. av. J.-C. - I<sup>er</sup> s. ap. J.-C.)*
- Laboratoire : ArScAn (UMR 7041)

Date d'arrivée à l'EFR : 1<sup>er</sup> septembre 2023.



## PIERRE PÉFAU

**Pierre Péfau, archéologue, mène des recherches sur l'architecture en terre et bois préromaine du nord de l'Italie.**

« Mes travaux de recherche portent sur la construction préromaine en bois et en terre crue entre l'Adriatique et l'est de l'arc alpin, du VII<sup>e</sup> s. av. J.-C. à la conquête romaine. Cette étude architecturale s'appuie essentiellement sur les vestiges archéologiques de structures bâties, mais aussi sur la documentation iconographique, indispensable pour appréhender des techniques de charpenterie que l'archéologie peine à révéler. J'étudie en particulier les gravures rupestres du Valcamonica, qui forment le corpus de représentations de constructions en bois le plus ancien d'Europe. Par ailleurs, l'Italie du Nord, véritable carrefour entre Méditerranée et continent, représente un laboratoire d'étude idéal pour comprendre les mutations et transferts architecturaux traversant l'Europe. Ma réflexion porte enfin sur le devenir de ces savoir-faire après la conquête romaine. Il s'agit ainsi de mettre en lumière les continuités et ruptures techniques et de réhabiliter la place de la terre et du bois dans la construction romaine, de façon à déconstruire la thèse évolutionniste selon laquelle l'apparition de la pierre dans l'architecture correspondrait au passage *dalla capanna alla casa*. »

- Thèse de doctorat : *Construire dans les agglomérations gauloises. L'architecture des bâtiments du Second âge du Fer en Gaule interne : approche technique et socio-économique.*
- Date de soutenance : 2 mars 2021
- Post-doctorat : *L'architecture en terre et bois en Italie du Nord durant l'Antiquité préromaine (du VII<sup>e</sup> s. av. J.-C. à la conquête romaine)*
- Laboratoire : TRACES (UMR 5608)

Date d'arrivée à l'EFR : 1<sup>er</sup> septembre 2023.



## GUILHEM DORANDEU

**Guilhem Dorandeu, historien, s'intéresse à l'émulation politique et sigillographique en Italie du Sud au Haut Moyen Âge.**

« Mon travail a pour objectif de proposer un réexamen de la compétition politique que se livrent les pouvoirs lombards, byzantins et francs de l'Italie méridionale à partir d'une nouvelle analyse de leur production de sceaux. L'étude de ce matériel, exceptionnellement précoce et abondant à l'échelle de l'Occident, permet de révéler les leviers sur lesquels les souverains du sud de la péninsule jouaient pour légitimer leur pouvoir et exprimer leurs revendications. Mes recherches ont également vocation à penser un nouveau modèle interprétatif de l'essor de l'usage du sceau au Moyen Âge, soulignant mieux ce que les pratiques de validation diplomatique du nord de l'Europe doivent à la Méditerranée. Pour ce faire, mon enquête s'appuie sur un travail d'édition des séries sigillographiques conservées dans l'ensemble des fonds d'archives du *Mezzogiorno*. »

- Thèse de doctorat : *Écrire et sceller la domination normande du Mezzogiorno (XI<sup>e</sup>-XII<sup>e</sup> s.)*
- Date de soutenance : 21 avril 2023
- Post-doctorat : *Légitimation du pouvoir, compétition politique et essor du sceau au Moyen Âge (Italie du Sud, VIII<sup>e</sup>-XII<sup>e</sup> s.)*
- Laboratoire : LaMOP (UMR 8589)

Date d'arrivée à l'EFR : 1<sup>er</sup> septembre 2023.



## PIERRE-BÉNIGNE DUFOULEUR

**Pierre-Bénigne Dufouleur, historien, mène un projet de recherche sur la mobilité sociale de la famille Della Rovere à la fin du Moyen Âge.**

« Plusieurs familles parviennent à s'implanter durablement à la Curie à la fin du Moyen Âge et au début de l'époque moderne et à compter de nombreux prélats, mais elles ont parfaitement conscience que cette situation n'est que transitoire. Elles expriment parfois la nécessité d'installer des membres laïcs de leur parenté aux commandes de pouvoirs héréditaires pour sécuriser la nouvelle position sociale qu'elles ont pu acquérir grâce à l'Église.

Mes recherches portent sur les Della Rovere, un exemple paradigmatique de ce mouvement dans la mesure où cette famille d'origine modeste parvient à se hisser à la tête de pouvoirs laïcs de premier plan dans la péninsule, en particulier le duché d'Urbino. Cependant ce lignage s'applique dans le même mouvement à justifier et parfois à nier son ascension sociale. Il s'efforce alors de prouver, par la construction d'un récit cohérent de son parcours, l'ancienneté et la solidité de sa position de pouvoir et de résoudre ainsi toute tension qui pourrait résulter de sa mobilité sociale. »

- Thèse de doctorat : *Léguer sans fils, hériter sans père. Transmission et légitimation du pouvoir chez les cardinaux du Quattrocento*
- Date de soutenance : 27 novembre 2021
- Post-doctorat : *Jouer de la mobilité. Feindre l'immobilité. Trajectoires sociales et politiques dans l'Italie de la Renaissance*
- Laboratoire : Centre Roland Mousnier (UMR 8596)

Date d'arrivée à l'EFR : 1<sup>er</sup> septembre 2021.





## LUCA FARINA

**Luca Farina, byzantiniste et philologue, mène des recherches sur les traductions de textes scientifiques arabes en grec à Byzance et dans le bassin méditerranéen.**

« Je cherche à mettre en évidence l'influence culturelle des traductions de l'arabe en grec dans le bassin méditerranéen, leur circulation et leur rôle dans la formation d'une science grecque vivante qui exerça une influence notable non seulement sur la culture byzantine, mais aussi sur celle de l'Occident latin. Mes recherches se concentrent sur la manière dont la science arabe a été lue, traduite et assimilée en grec par les intellectuels byzantins du XI<sup>e</sup> au XIV<sup>e</sup> siècle. Cette étude des mécanismes d'assimilation est menée d'un point de vue historique et philologique, en prenant comme cas d'étude la formation et la circulation d'anthologies astrologiques en grec, inédites jusqu'à présent, qui contiennent, outre des sources grecques antiques et tardo-antiques, de nombreux textes traduits de l'arabe. En particulier, je m'intéresse à la traduction grecque des deux premiers livres des « Mystères » d'Abū Mašār, le plus éminent astrologue arabe du X<sup>e</sup> siècle, en les comparant tant avec l'original arabe qu'avec les versions latines. »

- Thèse de doctorat : *Astrologie et astronomie arabes dans la Constantinople paléologue*
- Date de soutenance : 6 juin 2022
- Post-doctorat : *Traduction et assimilation de la science arabe en grec : de l'Italie byzantine à Constantinople (XI<sup>e</sup>-XIV<sup>e</sup> siècle)*

Date d'arrivée à l'EFR : 1<sup>er</sup> septembre 2023.



## ADRIANO RUSSO

**Adriano Russo, philologue, spécialiste de la tradition manuscrite des textes latins, étudie la culture latine à Naples au X<sup>e</sup> siècle.**

« Afin de mettre en lumière cette période méconnue de l'histoire culturelle de l'Italie du Sud, je pars de l'édition critique d'une source inédite : les *Flosculi Ethimologum* du prêtre Auxilius, maître à l'école épiscopale de Naples dans les premières décennies du X<sup>e</sup> siècle. Il s'agit d'un glossaire alphabétique, conçu à la fois comme un instrument d'apprentissage pour les élèves et un outil de travail pour l'auteur lui-même, qui a une structure encyclopédique inspirée des *Etymologiae* d'Isidore de Séville. Afin de composer son œuvre, l'auteur recourt à un grand nombre de sources préexistantes, dont le recensement permet de reconstruire virtuellement le patrimoine livresque de la ville de Naples à cette époque. La transmission de certains textes rares exploités par Auxilius permet d'explorer les réseaux culturels grâce auxquels ce patrimoine s'est constitué et a été ensuite dispersé, ainsi que de retracer les relations et influences réciproques entre Naples et d'autres centres culturels environnants, tels que Capoue, Bénévent, le Mont Cassin, Rome. »

- Thèse de doctorat : *La poésie de Paul Diacon et ses modèles : révision critique du texte et étude des sources*
- Date de soutenance : 1<sup>er</sup> septembre 2021
- Post-doctorat : *Les Flosculi Ethimologum d'Auxilius et la culture latine à Naples au X<sup>e</sup> siècle*

Date d'arrivée à l'EFR : 1<sup>er</sup> septembre 2022.



## CHLOÉ TARDIVEL

**Chloé Tardivel, historienne, poursuit un projet de recherche sur le parler vulgaire dans la ville de Bologne à la fin du Moyen Âge.**

« Médiéviste formée à la sociolinguistique, je m'intéresse à la construction des sociabilités médiévales et leur articulation au langage dans toutes ses dimensions (verbale, non verbale, matérielle). Pour ce faire, j'enquête dans les archives judiciaires de Bologne, particulièrement dans les brouillons notariaux dans lesquels a pu être conservé un ensemble de rapports et de plaintes sur les comportements langagiers réputés transgressifs des hommes et des femmes de la communauté. Nous sommes en effet dans une société d'interconnaissance où la moindre parole, le moindre geste, le moindre regard peut être source de déshonneur pour la *fama* des individus. Ce type de sources, destiné à l'administration interne, et donc moins rigide dans la codification judiciaire des comportements décrits, permet de restituer une dimension historique du langage souvent invisible, à un moment où les langues vernaculaires se constituent progressivement dans leur forme moderne et où leurs usages, encore peu réglés du point de vue normatif, montrent des régularités révélatrices des structures sociales. »

- Thèse de doctorat : *Des paroles blessantes. Genre, identités sociales et violence verbale dans l'Italie communale (Bologne, 1334-1402)*
- Date de soutenance : 20 novembre 2021
- Post-doctorat : « *Ma come favelli tu !* ». *Parler vulgaire, parler vulgairement à Bologne (XIV<sup>e</sup>-XV<sup>e</sup> siècle)*
- Laboratoires : ICT (UR 337), CEPAM (UMR 7264)

Date d'arrivée à l'EFR : 1<sup>er</sup> septembre 2022.



## THIBAUT BECHINI

**Thibault Bechini, historien, étudie les pratiques successorales et les stratégies patrimoniales des familles italiennes au tournant des XIX<sup>e</sup> et XX<sup>e</sup> siècles.**

« Mon projet s'articule autour de deux problèmes, celui des successions des Italiens morts à l'étranger et celui des stratégies que les migrants italiens déploient pour continuer à administrer, depuis l'étranger, les biens dont ils sont propriétaires en Italie. Si les chemins empruntés par l'épargne des migrants ont fait l'objet de nombreux travaux, les mécanismes des successions ouvertes à l'étranger et rapatriées en Italie restent à explorer. De même, on sait peu de choses des pratiques administratives et judiciaires qui permettent aux migrants de continuer à faire valoir leurs droits sur les biens qu'ils possèdent en Italie. Ma recherche tente de saisir les effets locaux des successions reçues de l'étranger, tout en étudiant les formes de solidarités et de conflits que les questions patrimoniales font naître au sein des familles des migrants. Sous ces différents rapports, mon projet est une contribution à l'histoire des projets migratoires, individuels et familiaux, au tournant des XIX<sup>e</sup> et XX<sup>e</sup> siècles. »

- Thèse de doctorat : *Des villes migrantes : Marseille, Buenos Aires. Construire et habiter les périphéries urbaines au temps des migrations italiennes (1860-1914)*
- Date de soutenance : 18 novembre 2020
- Post-doctorat : *Migrations, familles et patrimoines italiens : hériter et administrer ses biens par-delà les frontières au tournant des XIX<sup>e</sup> et XX<sup>e</sup> siècles*
- Laboratoire : Centre d'histoire sociale des mondes contemporains (UMR 8058)
- Programme : Patrimoines et mobilités au XIX<sup>e</sup> siècle (Institut Convergences Migrations)

Date d'arrivée à l'EFR : 1<sup>er</sup> septembre 2022.





## ÉDOUARD COQUET

**Édouard Coquet, historien, mène un projet de recherche sur le renouvellement des stratégies missionnaires en Afrique subsaharienne à la fin de la période coloniale.**

« Mon projet s'intéresse au déploiement, par l'Église catholique, de stratégies de maintien renouvelées en Afrique subsaharienne, des années 1930 jusqu'aux indépendances, selon une perspective croisée entre trois des principales puissances : Grande-Bretagne, Belgique et France. J'adopte comme porte d'entrée à mon étude les délégations apostoliques établies par Rome dans ces espaces impériaux, en raison des riches archives qu'elles ont produites et du caractère transnational de leur action. Rome, à travers ses délégués, promeut une réorientation profonde de l'action missionnaire, fondée sur l'africanisation des cadres ecclésiastiques et l'amorce d'une autonomisation de l'action missionnaire par rapport au projet colonial. Mon projet met notamment à profit les fonds des archives vaticanes correspondant à la période Pie XII, ouverts en 2020. »

- Thèse de doctorat : *La France coloniale et l'Église : remises en cause d'une alliance ambiguë, de 1918 au début des années 1930*
- Date de soutenance : 24 octobre 2020
- Post-doctorat : *Entre africanisation et émancipation du cadre colonial : le renouvellement des stratégies missionnaires, années 1930-années 1950*
- Laboratoire : Centre d'histoire du XIX<sup>e</sup> siècle (UR 3550)
- Programme : ANR GLOBALVAT - Reconstruire le monde, les sociétés et la personne humaine (1939-1958)

Date d'arrivée à l'EFR : 1<sup>er</sup> septembre 2022.



## SIMONE DI CECCO

**Simone Di Cecco, sociologue, conduit un projet sur les travailleurs et travailleuses de la filière des déchets ménagers dans l'Italie contemporaine.**

« En mobilisant une démarche ethnographique et comparative, j'étudie le « travail des déchets » dans deux espaces urbains, Bologne et Naples. Les préoccupations environnementalistes et les dynamiques de sous-traitance qui ont caractérisé les dernières décennies ont mené à une profonde transformation du cycle des ordures ménagères. Cela a un effet important sur la composition de la main-d'œuvre, ainsi que sur ses conditions d'emploi et de travail. Il s'agit d'analyser ces différentes dimensions à partir d'un cadre théorique issu de la sociologie du travail et de la sociologie urbaine, attentif à la dimension matérielle, spatiale et subjective des pratiques des travailleurs et travailleuses des déchets. Le cycle des déchets ménagers est considéré dans son intégralité, de la collecte jusqu'aux sites de transformation, de stockage et de destruction. »

- Thèse de doctorat : *Le « sale boulot » de l'intégration. Travail et racisme dans les programmes de bénévolat pour personnes demandeuses d'asile en Italie*
- Date de soutenance : 16 mars 2021
- Post-doctorat : *Le travail dans la filière des déchets ménagers en Italie. Les métamorphoses contemporaines d'un « sale boulot »*
- Laboratoire : URMIS (UMR 8245)

Date d'arrivée à l'EFR : 1<sup>er</sup> septembre 2023.



## AÏCHA LIMBADA

**Aïcha Limbada, historienne, mène un projet sur les mariages et les séparations conjugales en Europe au XIX<sup>e</sup> siècle et au début du XX<sup>e</sup> siècle.**

« Après une thèse de doctorat sur la nuit de noces en France au XIX<sup>e</sup> siècle, je poursuis mes recherches sur la conjugalité et l'histoire de la famille, en étudiant les demandes de dispense ou de nullité de mariage effectuées par des fidèles catholiques auprès du Saint-Siège au XIX<sup>e</sup> siècle et au début du XX<sup>e</sup> siècle. Ces documents, conservés dans divers fonds d'archives du Vatican, sont produits quand des futurs époux souhaitent s'unir alors que leur mariage leur est *a priori* interdit, ou quand des époux veulent se séparer malgré le principe d'indissolubilité du mariage catholique. Ils sont très riches pour écrire l'histoire de l'intimité conjugale et des interactions familiales en jeu à l'occasion d'un mariage, ainsi qu'en amont et en aval de celui-ci. Je m'intéresse particulièrement à la notion de consentement au mariage et aux relations sexuelles conjugales. »

- Thèse de doctorat : *La nuit de noces. Une histoire sociale et culturelle de l'intimité conjugale (France, années 1800 - années 1920)*
- Date de soutenance : 12 janvier 2021
- Post-doctorat : *Déjouer les normes matrimoniales. Les demandes de nullité et de dispense de mariage effectuées par les fidèles catholiques auprès du Saint-Siège (Europe, XIX<sup>e</sup> siècle)*

Date d'arrivée à l'EFR : 1<sup>er</sup> septembre 2022.



## LANA MARTYSHEVA

**Lana Martysheva, historienne, conduit un projet sur l'actualité des guerres de Religion françaises à Rome au XVI<sup>e</sup> siècle.**

« Je m'intéresse à la circulation internationale de l'information et à sa densification au XVI<sup>e</sup> siècle. Plus spécifiquement, j'examine la diffusion et la réception des nouvelles des guerres de Religion françaises à Rome. Mon objectif est de mettre en évidence les modalités et les enjeux de la reconstruction de ces événements en actualités au sein du monde catholique. En se situant à la croisée de plusieurs champs historiographiques, ce projet intègre la question des nouvelles et de leur traitement dans l'étude de la Rome de la Contre-Réforme. Pour démontrer la pluralité des usages des nouvelles et de leurs parcours dans l'*Urbs*, je mobilise un vaste corpus de sources, à commencer par les *avvisi*, ces feuilles des nouvelles, écrites à la main par des nouvellistes, qui précèdent les gazettes du XVII<sup>e</sup> siècle ».

- Thèse de doctorat : *Le pari de l'Hérétique. Les prélats royalistes et la légitimation d'Henri IV*
- Date de soutenance : 23 mars 2018
- Post-doctorat : *Ancrer la nouvelle : Rome et l'actualité des guerres de Religion françaises*
- Laboratoire : Centre Roland Mousnier (UMR 8596)

Date d'arrivée à l'EFR : 1<sup>er</sup> septembre 2021.





## MARTINO OPPIZZI

**Martino Oppizzi, historien, conduit des recherches sur la fascisation des écoles italiennes dans les communautés d'émigration à Tunis, Alexandrie et Marseille.**

« Mon travail porte sur les rapports entre le régime fasciste et l'émigration italienne dans la Méditerranée, au prisme des politiques d'encadrement de la jeunesse et du réseau scolaire à l'étranger. En m'appuyant sur les fonds de l'Archivio scuole au ministère des Affaires étrangères de Rome, je me propose d'étudier les enjeux de la « conquête de l'enfance » au-delà des frontières de la métropole. Dans une perspective comparative et attentive aux contextes périphériques, il s'agit également de prendre en compte les actions et comportements des acteurs locaux vis-à-vis des décisions du régime. De cette manière, le projet vise à ouvrir un chantier de réflexions sur des questions plus vastes et actuelles : la nature de l'identité nationale et son périmètre, la diffusion transnationale de modèles autoritaires, ou encore les processus de politisation des minorités et des diasporas. »

- Thèse de doctorat : *Les Juifs italiens de Tunisie pendant le fascisme (1921-1943)*
- Date de soutenance : 27 novembre 2017
- Post-doctorat : *Fabriquer l'Italien nouveau dans la Méditerranée : écoles et mobilisation de la jeunesse à Tunis, Alexandrie et Marseille, de l'État libéral au régime fasciste (1914-1940)*
- Laboratoires : IHTP (UMR 8244), centre Roland Mousnier (UMR 8596)

Date d'arrivée à l'EFR : 1<sup>er</sup> septembre 2022.



## LES DOCTORANTS SOUS CONTRAT

### Contrat doctoral fléché vers les Écoles françaises à l'étranger (ResEFE)

Dans le cadre du soutien apporté aux actions de coopération internationale, le ministère de l'Enseignement supérieur et de la Recherche flèche chaque année cinq contrats doctoraux en partenariat avec une école doctorale (ED) et l'une des cinq Écoles françaises à l'étranger.

### Contrat doctoral Aix-Marseille Université fléché École française de Rome

Pour promouvoir la dimension internationale de la formation doctorale dans le domaine des sciences humaines et sociales, Aix-Marseille Université a mis en place depuis plusieurs années un programme de financement de projets de thèse s'inscrivant dans le cadre de partenariats avec des structures de recherche françaises à l'étranger.

### Contrat doctoral de l'Université Paris 1 Panthéon-Sorbonne en partenariat avec l'École française de Rome

L'université Paris 1 Panthéon-Sorbonne et l'École française de Rome ont signé début 2023 une convention cadre prévoyant chaque année le financement d'un contrat doctoral de trois ans.

## NINON BASUAU

**Ninon Basuau est doctorante en archéologie maritime, en contrat doctoral à Aix-Marseille Université, partenariat international SHS.**

« Ma recherche porte sur les dynamiques d'occupation et d'exploitation de deux territoires côtiers représentatifs des enjeux économiques de l'implantation romaine en Adriatique orientale : le territoire de la colonie istrienne de *Parentium*-Poreč et celui de l'île dalmate de *Pharos*-Hvar en Croatie. Elle repose sur l'analyse croisée de données archéologiques, environnementales, cartographiques et d'imagerie, et sur l'exploitation scientifique de données LiDAR, *via* les concepts et méthodes de l'archéologie spatiale et de l'archéogéographie. L'objectif est de proposer une lecture fine de l'économie de ces espaces littoraux, en s'attachant à restituer, dans la longue durée, les principales phases de mutation du paysage rural.

Plusieurs thématiques seront développées, de la caractérisation des réseaux d'habitat (hiérarchisation, complémentarité, distribution) à l'étude morphologique des trames parcellaires (modalités d'implantation, extension, rapport au réseau viaire). L'analyse des relations spatiales et fonctionnelles entre les différents types d'établissements, les infrastructures viaires et portuaires et le parcellaire permettra *in fine* de proposer différentes modélisations des territoires étudiés et de leur exploitation économique à l'époque romaine. »

- Thèse de doctorat : *Dynamiques d'occupation du littoral antique d'Istrie et de Dalmatie : apports de l'archéologie du paysage et de l'analyse spatiale à l'étude des territoires de Parentium (Poreč-Parenzo) et Pharos (île de Hvar) en Croatie*
- École doctorale : ED 355 Espaces, Cultures, Sociétés
- Laboratoire : Centre Camille Jullian (UMR 7299)

Date d'arrivée à l'EFR : 1<sup>er</sup> septembre 2022.



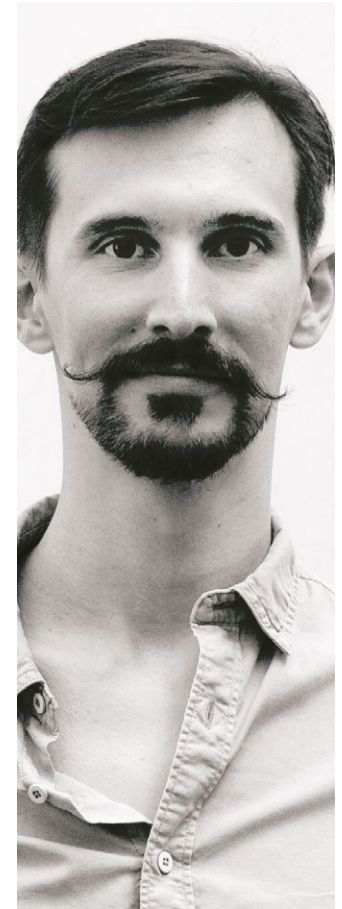
## CORENTIN LUNEAU

**Corentin Luneau est doctorant en histoire de l'art, en contrat doctoral ministériel ResEFE à l'Université de Tours.**

« Ma recherche considère la collection antique comme un témoignage précieux sur l'amateur romain, sa culture matérielle et ses attitudes sensibles. Dans une société où la sphère privée non seulement autorise, mais favorise la visibilité des biens et des espaces, ces collections particulières, qu'elles répondent à une volonté somptuaire ou à l'affirmation d'une identité érudite, constituent avant tout un enjeu d'émulation aristocratique dont les supports, les formes et les enjeux diffèrent nettement. Du temple à la villa, de l'atrium au jardin, les modes de collection, de monstration et de transmission contribuent à la définition d'une certaine image de soi. Ma démarche consiste à confronter les différentes sources – littéraires, épigraphiques, archéologiques, historiographiques et artistiques – pour mettre l'objet matériel et sa fortune critique au centre d'une étude qui glisse du style, de la provenance, de la qualité des artefacts en direction des pratiques de celui qui les a rassemblés. Cette méthode suppose également de reconsidérer les ensembles archéologiques et d'éprouver concrètement les dispositifs spatiaux de leurs mises en valeur. »

- Thèse de doctorat : *Collectionner pour soi, montrer à autrui : la collection particulière dans le monde romain (II<sup>e</sup> siècle av. J.-C. - V<sup>e</sup> siècle apr. J.-C.)*
- École doctorale : ED 616 Humanités et Langues
- Laboratoire : CeTHiS (EA 6298)

Date d'arrivée à l'EFR : 1<sup>er</sup> novembre 2023.





## PAULIN VATAIRE

**Paulin Vataire est doctorant en histoire, en contrat doctoral ministériel ResEFE à l'Université Lumière Lyon II.**

« Mes recherches portent sur le parcours, l'environnement culturel et les réseaux de relations des élites de l'Italie du sud oscophone. À partir d'une étude prosopographique du corpus épigraphique en langue osque, je cherche à identifier les grandes familles de cet espace, et à illustrer par leurs parcours les relations politiques et culturelles entre les différentes régions de l'Italie pré-romaine et romaine. En effet, dans le contexte fortement mouvant de l'Italie des V<sup>e</sup>-I<sup>er</sup> siècles av. n. è., l'étude de la dispersion des familles élitaires à travers les communautés politiques et les ensembles ethniques doit permettre de mieux appréhender l'organisation de cet ensemble sud-italien que Rome conquiert et assimile progressivement. La mise en relation de la documentation italienne et extérieure doit par ailleurs permettre d'analyser systématiquement les réseaux de relation déployés par ces élites en Méditerranée (Sicile, Afrique, Orient hellénistique), parfois dès avant la conquête romaine de ces espaces. La mobilisation de la documentation archéologique (demeures et sépultures aristocratiques, bâtiments publics) doit, quant à elle, permettre d'identifier les pratiques d'auto-représentation de ce groupe et ses influences culturelles. »

- Thèse de doctorat : *Les élites du monde oscophone et Rome (V<sup>e</sup>-I<sup>er</sup> siècles avant notre ère)*
- École doctorale : ED 483 Sciences sociales
- Laboratoire : HiSoMA (UMR 5189)

Date d'arrivée à l'EFR : 1<sup>er</sup> septembre 2022.



## VINCENT BOTTELIN

**Vincent Bottelin est doctorant en géographie, en contrat doctoral à Aix-Marseille Université, partenariat international SHS.**

Mon projet de thèse propose une analyse de la manière dont les territoires touristiques italiens appréhendent, gèrent et anticipent l'accroissement des risques littoraux liés aux changements climatiques à partir d'une approche comparative multiniveaux entre les régions Ligurie, Latium et Sardaigne. En analysant en miroir et à plusieurs échelles les politiques menées au sein de ces régions, cette recherche s'intéresse à l'influence des configurations territoriales, paysagères, spatiales, socio-économiques et politiques (jeux entre niveaux décisionnels), sur les choix d'adaptation aux risques d'érosion et de submersion pris dans ces régions dont le développement repose fortement sur les activités touristiques littorales. Mon travail vise ainsi à mettre en perspective les aménagements et les modes de gestion des activités supportées par les plages et ports de plaisance, d'une part avec l'expression physique des risques littoraux et les représentations sociales de leurs effets, et d'autre part avec les formes de gestion et d'aménagement mises en œuvre par les pouvoirs publics pour s'adapter, au travers d'une approche systémique.

- Thèse de doctorat : *Les territoires touristiques littoraux italiens au défi du changement climatique*
- École doctorale : ED 355 Espaces, Cultures, Sociétés
- Laboratoire : ESPACE (UMR 7300)

Date d'arrivée à l'EFR : 1<sup>er</sup> octobre 2023.



## ÉMELINE COZIC

**Émeline Cozic, doctorante en sociologie, en contrat doctoral à Aix-Marseille Université, partenariat international SHS, en cotutelle avec l'Università degli studi di Napoli Federico II.**

« Mon projet de thèse vise à étudier les migrations féminines dans la région de Naples et les stratégies d'ascensions sociales et professionnelles qui sont envisagées à la suite de ces mobilités. L'enquête qualitative doit permettre de comprendre ce que les enquêtées mettent en place comme stratégies d'évitement des niches professionnelles auxquelles la société italienne les assigne. Je m'intéresse en particulier à l'entrepreneuriat comme stratégie économique et aux représentations sociales qu'il implique. Il s'agit donc d'étudier les mobilités sociales, géographiques et professionnelles de ces femmes. L'enquête à Naples et dans sa région permettra de mieux saisir la place que prennent les femmes immigrées dans cette société marquée par une forte économie informelle, mais aussi d'analyser quels capitaux culturels, sociaux et économiques elles mobilisent pour tenter de réévaluer leur position sociale. »

- Thèse de doctorat : *Entreprendre au féminin en migration. Stratégies d'ascensions sociales et professionnelles par l'entrepreneuriat : les femmes immigrées dans la région de Naples*
- École doctorale : ED 355 Espaces, Cultures, Sociétés
- Laboratoire : LEST (UMR 7317)

Date d'arrivée à l'EFR : 1<sup>er</sup> octobre 2021.



## VIOLA DENIZON

**Viola Denizon est doctorante en science politique, en contrat doctoral ministériel ResEFE à l'Université Paris 1 Panthéon, en cotutelle avec l'Università degli studi di Napoli Federico II.**

« Mon travail de recherche analyse l'implantation de l'extrême droite en Sicile ou plus largement dans le Mezzogiorno italien. Il s'agit ainsi d'approfondir les facteurs sous-jacents qui viennent expliquer ce phénomène, tels que les différentes formes de notabilité et de patronages politiques, ou encore les multiples stratégies de construction de réseaux interpersonnels. Si la lutte contre l'immigration en Sicile est devenue une ressource politique pour les partis d'extrême droite, dont la propagande xénophobe exploite le thème des arrivées de migrants auxquelles l'île est confrontée, elle cache néanmoins d'autres dynamiques locales s'insérant dans des pratiques plus anciennes, comme par exemple la mobilisation de capitaux spécifiques dans une redéfinition des pratiques clientélares. Il s'agit par ailleurs d'étudier les effets politiques et sociaux produits par les dispositifs de gestion des populations migrantes en Sicile orientale. »

- Thèse de doctorat : *L'implantation de l'extrême droite dans le Mezzogiorno insulaire : recompositions politiques, lutte contre l'immigration et continuité des pratiques*
- École doctorale : ED 119 Science politique
- Laboratoire : CESSP (UMR 8209)

Date d'arrivée à l'EFR : 1<sup>er</sup> octobre 2021.





## CAROLINA SPROVIERI

**Carolina Sprovieri est doctorante en histoire de l'art, en contrat doctoral à Université Paris 1 Panthéon-Sorbonne.**

« La patrimonialisation des maisons d'artistes, en lien avec la valorisation des archives, engage un nouveau rapport au passé et au présent à travers l'immersion du visiteur dans l'intimité et dans l'œuvre de ceux qui les ont habitées. Ce phénomène, qui a débuté à la fin des années quatre-vingt, est largement masculin. Or, les quelques maisons-ateliers d'artistes-femmes qui ont vu le jour ces dernières années soulèvent des questions importantes sur les enjeux propres à ce type de patrimonialisation. Leurs productions artistiques montrent qu'il y a un lien à creuser entre maison et création. Cette thèse examine les effets et les limites du processus de patrimonialisation au regard des différences de genre. Pour cette exploration, je convoquerai une méthode anthropologique consistant en observations des maisons-archives *in situ*, interviews des gérants des lieux et analyses des schèmes culturels qui sont à l'œuvre dans les différents processus de patrimonialisation. Avec ce travail, je souhaite élargir le champ d'étude des maisons d'artistes aux artistes-femmes, afin d'interroger les dispositifs qui favorisent une approche biographique et de proposer une autre lecture de ces lieux. »

- Thèse de doctorat : *Maisons-Archives féminines et psycho-biographie. Les effets et les limites des processus de patrimonialisation*
- École doctorale : ED 280 Philosophie

Date d'arrivée à l'EFR : 1<sup>er</sup> octobre 2023.



■ Façade de l'École française de Rome sur la place Navone, 2022.  
Ph. EFR/Christian Mantuano

## LES CHERCHEURS

L'EFR accueille tout au long de l'année des enseignants-chercheurs, chercheurs et autres personnalités scientifiques, selon des dispositifs variés. Leurs séjours contribuent de façon décisive au développement des programmes scientifiques de l'École.

### CHARGÉ DE RECHERCHE CNRS MIS À DISPOSITION DE L'EFR

**Arthur Hérisson**, chargé de recherche CNRS contractuel, mis à disposition de l'EFR (1<sup>er</sup> septembre 2023 – 31 août 2024).

### CHERCHEURS BOURSIERS MARIE CURIE

**Marie Levant**, Marie Skłodowska-Curie Global Fellow, projet HUMANE (1<sup>er</sup> septembre 2022-31 août 2025).

**Stéphanie Mailleur-Aldbiyat**, Marie Skłodowska-Curie Global Fellow, projet URBAPORT (1<sup>er</sup> mars 2024-31 août 2026).

### CHERCHEURS CONTRACTUELS SUR PROJET

**Maria Elisa Adamasi**, chercheuse dans le cadre du projet ANR FISTULAE (1<sup>er</sup> novembre 2023-31 août 2024).

**Maddalena Cataldi**, chercheuse dans le cadre du projet ANR GLOBALVAT (17 janvier 2022-31 décembre 2023).

**Jaïr Santos**, project manager dans le cadre du projet ERC ROTAROM17 (1<sup>er</sup> octobre 2023-30 septembre 2026).

**Rachel George**, chercheuse dans le cadre du projet ANR CARRACCI CONSERVART (1<sup>er</sup> octobre 2023-30 septembre 2026).

**Audrey Viot**, chercheuse dans le cadre du projet ANR GLOBALVAT (1<sup>er</sup> septembre 2023-31 août 2025).

## ENSEIGNANTS-CHERCHEURS EN DÉLÉGATION

**Roxane Rocca**, maîtresse de conférences, Université Paris 1 Panthéon-Sorbonne (1<sup>er</sup> septembre 2023 – 31 août 2024).

**Catherine Vanderheyde**, maîtresse de conférences, Université de Strasbourg (1<sup>er</sup> janvier-30 juin 2024).

### CHERCHEURS RÉSIDENTS

#### Dispositif « chercheurs résidents des Écoles françaises à l'étranger »

**Alain Bouet**, professeur, Université de Bordeaux Montaigne (février-avril 2024).

**Monica Cardillo**, maîtresse de conférences à l'Université de Limoges (avril-juin 2024).

**Marco Enrico**, post-doc, Scuola Superiore di Studi Storici-Università degli Studi della Repubblica di San Marino (janvier-mars 2024).

**Federico Ferrari**, maître de conférences, ENSA Nantes-UMR AUSser (décembre 2023-février 2024).

**Aude Fourel**, maîtresse de conférences, Université Grenoble Alpes (octobre 2023-avril 2024).

**Claire Judde de Larivière**, professeure, Université Toulouse-Jean Jaurès (septembre-décembre 2023).

**Anne Lepoittevin**, maîtresse de conférences, Université Paris-Sorbonne (septembre-décembre 2023).

**Alexandra Macleannan**, maîtresse de conférences HDR, Université de Caen Normandie (octobre-décembre 2023).

**Emilio Marin**, professeur, Université catholique de Croatie (février-avril 2024).



**Philippe Roy-Lysencourt**, professeur, Université Laval, Québec (mars-mai 2024).

**Beatriz Pañeda Murcia**, postdoctoral fellow, Lund University (septembre-décembre 2023).

**Asher Salah**, Bezalel Academy of Arts and Design and the Hebrew University in Jerusalem (mai-juillet 2024).

## Dispositif « soutien à la mobilité internationale » (SMI) EFR et INSHS

**Florence Le Bars-Tosi**, maîtresse de conférences, Université de Lille (février-mai 2023).

**Hélène Nessi**, maîtresse de conférences, Université Paris Nanterre (février-juillet 2023).



■ Bibliothèque de l'École française de Rome, 2021.  
Ph. EFR/Christian Mantuano



# CENTRE JEAN BÉRARD

Unité de recherche archéologique basée à Naples et travaillant sur la Grande Grèce et la Sicile, le **Centre Jean Bérard** est placé sous la tutelle du **Centre National de la Recherche Scientifique (CNRS)** et de **l'École française de Rome (EFR)**.

En 1966, Georges Vallet fonde à Naples un centre de recherche du ministère des Affaires étrangères, dont le nom de Jean Bérard est un hommage au travail pionnier de ce chercheur. Associé en 1967 au CNRS, il devient en 1999 l'UMS 1797 (Unité Mixte de Service) du CNRS et de l'EFR avant d'être transformé en 2008 en USR 3133 (Unité de Service et de Recherche désormais appelée Unité d'Appui et de Recherche/UAR).

## Direction

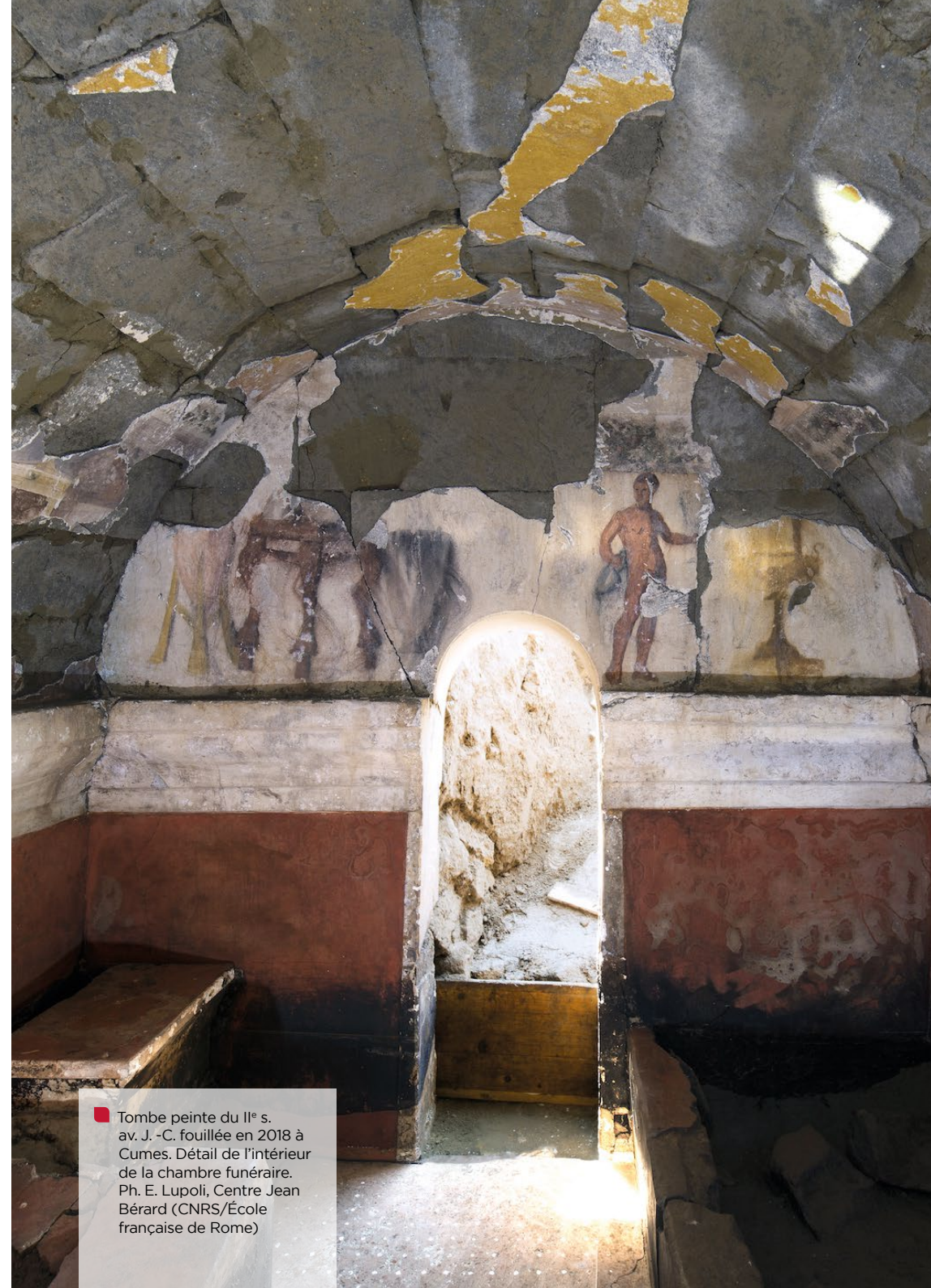
**Valérie Huet**, Directrice

**Priscilla Munzi-Santoriello**, Directrice adjointe

<https://centrejeanberard.cnrs.fr>

Unità francese per la ricerca archeologica con sede a Napoli, consacrata agli studi sulla Magna Grecia e sulla Sicilia, il Centre Jean Bérard (CJB) dipende dal **Centre National de la Recherche Scientifique (CNRS)** e dall'**École française de Rome (EFR)**.

Fondato da **Georges Vallet** nel 1966 come centro di ricerca del Ministero degli Affari Esteri francese e intitolato a **Jean Bérard** in omaggio al lavoro pionieristico di questo ricercatore, il Centre Jean Bérard viene associato al CNRS nel 1967. Nel 1999 diventa UMS 1797 (Unité Mixte de Service) del CNRS e dell'EFR. Nel 2008 è trasformato nell'attuale USR 3133 (Unité de Service et Recherche ora chiamata Unité d'Appui et de Recherche/UAR sotto la tutela CNRS/EFR).



■ Tombe peinte du II<sup>e</sup> s. av. J. -C. fouillée en 2018 à Cumès. Détail de l'intérieur de la chambre funéraire. Ph. E. Lupoli, Centre Jean Bérard (CNRS/École française de Rome)



Rejoignez l'EFR sur les réseaux :

-  EcoleFrancaiseDeRome
-  @ef\_rome
-  school/ecole-francaise-de-rome
-  ef\_rome1875
-  ecolefrancaisederome
-  ecole-francaise-de-rome

 Suivez la vie scientifique de l'EFR  
sur le portail : [efrome.hypotheses.org](http://efrome.hypotheses.org)

 Inscrivez-vous à la newsletter de l'EFR :  
[www.efrome.it/newsletter-1](http://www.efrome.it/newsletter-1)

École française de Rome  
Piazza Farnese 67  
00186 Roma  
[www.efrome.it](http://www.efrome.it)

École française de Rome  
Piazza Navona 62  
00186 Roma