



# Guide du résident





BIENVENUE





# Sommaire

## **BIENVENUE**

Introduction de la directrice  
L'École française de Rome  
La Place Navone et le Palais Farnèse, sites historiques  
Les sections scientifiques  
La bibliothèque  
Le service archéologique  
Les publications

## **HÉBERGEMENT**

Hébergement

## **CONTACTS**

Contacts  
Restez connectés avec l'EFR. L'École sur le web – sites d'informations  
Le réseau culturel français

## **URGENCES**

Urgences

## **VIE PRATIQUE**

Transports  
Bibliothèques et archives  
Quelques surintendances et parcs archéologiques italiens  
Musées  
Les librairies

## **ÊTRE BOURSIER À L'EFR**

Être boursier ou doctorant à l'EFR

## **ÊTRE CHERCHEUR ACCUEILLI À L'EFR**

Dispositifs d'accueil de chercheurs à l'EFR  
Être chercheur accueilli à l'EFR

## **AGENDA**

## **DIVERS**



# Introduction de la directrice

Je vous souhaite la bienvenue à l'École française de Rome.

Ce guide à l'attention des résidents a été entièrement révisé, dans ses contenus et sa présentation matérielle, à l'été 2022. Ceux qui découvrent l'École à l'occasion d'un premier séjour y trouveront une présentation sommaire de l'établissement, de son organisation interne et de ses activités, qu'ils pourront compléter par les informations du site internet : [www.efrome.it](http://www.efrome.it). Ce guide intéresse aussi ceux qui fréquentent régulièrement l'École, parfois depuis de nombreuses années, car les personnels, la distribution des locaux, les usages se renouvellent au fil du temps.

Ce document s'adresse à tous les étudiants et chercheurs qui sont hébergés à l'École française de Rome. Il a pour objectif de vous guider en vous donnant des informations d'ordre pratique sur votre installation dans l'immeuble situé piazza Navona, 62, sur les services que vous y trouverez, ainsi que sur les démarches liées à votre qualité de boursier, de doctorant en partenariat ou de chercheur résident. Il précise les règles de vie qui doivent s'appliquer dans les locaux, que je vous invite à lire avec attention et à respecter.

Un tel guide ne peut prétendre être exhaustif. Aussi, les directions des études, la direction de la bibliothèque, l'administration et l'agence comptable sont-elles à votre disposition pour répondre à vos questions et vous donner tous les renseignements dont vous auriez besoin.

Les activités de recherche, de formation à la recherche et de diffusion des savoirs conduites à l'École française de Rome concernent un très large éventail de disciplines relevant des sciences humaines et sociales, de la préhistoire à nos jours. Pour mieux en saisir la diversité, en identifier les acteurs et en suivre l'actualité, je vous recommande de prendre connaissance du carnet de recherche de l'institution *À l'École de toute l'Italie. Chroniques de la vie scientifique de l'École française de Rome* ([efrome.hypotheses.org](http://efrome.hypotheses.org)). En outre, jusqu'en 2025, le siège historique de l'École, le palais Farnèse, fait l'objet d'un vaste chantier de restauration des façades et des toitures. Ces travaux nous offrent une occasion unique de revisiter l'histoire de ce monument exceptionnel comme celle de l'École, installée dans ces lieux depuis 1875 (voir le carnet sur ce patrimoine et sa conservation : [farnese150.hypotheses.org](http://farnese150.hypotheses.org)). Ainsi, l'École s'apprête à commémorer ses 150 ans : de nombreuses manifestations se tiendront dans les prochains mois, et jusqu'en 2025, en lien avec cet événement.

Je serai heureuse de faire votre connaissance, notamment pour les boursiers à l'occasion de la rencontre mensuelle qui vous rassemble au palais Farnèse\*. Dans l'attente, je vous souhaite une bonne installation, un bon séjour et un travail fructueux dans ce lieu unique qui, je l'espère, vous permettra d'avancer efficacement dans vos recherches.

**Brigitte Marin**

Directrice de l'École française de Rome

\* Le rendez-vous que donne la directrice à tous les boursiers est fixé dans les premiers jours de votre séjour, en principe à 17 h 00, au 2<sup>e</sup> étage du palais Farnèse.





# L'École française de Rome

Fondée en 1875, l'École française de Rome est un établissement public à caractère scientifique, culturel et professionnel, spécialisé dans la recherche et la formation à la recherche en histoire, archéologie et sciences sociales, de la préhistoire à nos jours.

Sous la tutelle du ministère de l'Enseignement supérieur et de la Recherche, elle développe ses activités scientifiques en Italie, au Maghreb et dans les pays du Sud-Est européen proches de la mer Adriatique. Ses activités consistent d'abord en des travaux de recherche.

L'École collabore à des programmes scientifiques internationaux et impulse de nouvelles recherches sur le terrain dans ses aires géographiques de compétence. Elle coordonne, soutient et organise des opérations archéologiques, des recherches en archives, des enquêtes de sciences sociales et des rencontres scientifiques. Elle publie chaque année plus d'une vingtaine de volumes dans ces domaines et une revue biannuelle, les *Mélanges de l'École française de Rome*.

L'École, c'est aussi une bibliothèque. Elle met à la disposition des chercheurs de tout pays ses ressources documentaires, en particulier sa bibliothèque spécialisée riche de plus de 210 000 volumes, située au deuxième étage du palais Farnèse.

Enfin, l'École est un lieu d'accueil : de doctorants (boursiers et contrats doctoraux en partenariat avec les écoles doctorales des universités françaises), de jeunes chercheurs (membres scientifiques), ainsi que de personnalités scientifiques plus confirmées (enseignants-chercheurs des universités et chercheurs des organismes de recherche en résidence pour plusieurs mois, en délégation ou en détachement). Elle propose des cycles et des ateliers de formation aux méthodes et aux outils de la recherche en sciences humaines et sociales. Elle promeut avec ses partenaires des initiatives de diffusion des savoirs auprès de publics variés.



Façade du palais Farnèse (EFR/Ch. Mantuano)

Le **Centre Jean Bérard**, unité d'appui et de recherche sous la tutelle du Centre national de la recherche scientifique et de l'École française de Rome, est basé à Naples. Il est spécialisé dans les recherches sur l'Italie méridionale.

[centrejeanberard.cnrs.fr](http://centrejeanberard.cnrs.fr)

[www.efrome.it](http://www.efrome.it)



# La Place Navone et le Palais Farnèse, sites historiques

## **PALAIS FARNÈSE**

Depuis 1875, le palais Farnèse est le siège de l'École française de Rome. Les collections de la bibliothèque se situent aux deuxième et troisième étages. Les bureaux de la direction et des trois directions des études se trouvent respectivement au second et au troisième. L'ambassade de France en Italie est située au rez-de-chaussée et au premier étage.

Si vous souhaitez découvrir le palais Farnèse, notamment la splendide galerie des Carrache, vous pouvez réserver votre visite via [visite-palazzofarnese.it](http://visite-palazzofarnese.it). La visite hebdomadaire du vendredi à 17 h comprend également les espaces de l'École française de Rome en particulier certaines salles de la bibliothèque et la Loggia du palais Farnèse.



Cour du palais Farnèse (EFR/Ch. Mantuano)

## PLACE NAVONE 62

L'immeuble de la place Navone abrite, depuis 1975, l'agence comptable, les services administratif et informatique, des salles pour séminaires et colloques, des chambres et studios pour boursiers et hôtes scientifiques, le laboratoire d'archéologie ainsi que les services des publications et de communication.

Lors de la rénovation de ce bâtiment, de 2006 à 2009, le programme de recherche « Piazza Navona » et un chantier de fouilles ont permis de mieux connaître l'histoire de la place depuis l'Antiquité. La valorisation des sous-sols a ouvert la voie à la conservation des vestiges du stade de Domitien et à des visites guidées ouvertes à tous, en partenariat avec la société du Stadio di Domiziano : [stadiodomiziano.com](http://stadiodomiziano.com).

Une série de monographies publiées dans la Collection de l'École française de Rome éclaire l'histoire de l'institution dans ses premières années d'existence.

L'EFR a également publié les biographies historiques et intellectuelles d'anciens membres de l'École française de Rome et édité la correspondance de Monseigneur Duchesne, alors directeur de l'École, avec une de ses proches, Madame Bulteau, entre 1902 et 1922.



Cour du siège de place Navone (EFR/Ch. Mantuano)



Espace archéologique (EFR/Ch. Mantuano)

*À l'École de toute l'Italie : pour une histoire de l'École française de Rome* (Coll. EFR 431, Rome : École française de Rome, 2010) : un recueil de textes écrits entre 1873 et 1993 réunis par Michel Gras, alors directeur, en 2010 ;

*Avec Jean Bérard, 1908-1957 : la colonisation grecque et l'Italie sous le fascisme*, P. Brun et M. Gras (éd.) (Coll. EFR 440, Rome : École française de Rome, 2010) ;

*Construire l'institution. L'École française de Rome, 1873-1895*, sous la direction de Michel Gras et d'Olivier Poncet (Coll. EFR 486, Rome : École française de Rome, 2014) : récit des vingt premières années de l'École, à travers la personnalité et les actions de ses premiers directeurs et de certains de ses membres ;

*Émile Mâle (1862-1954). La construction de l'œuvre : Rome et l'Italie* (Coll. EFR 345, Rome : École française de Rome, 2006) ;

*Émile Bertaux tra storia dell'arte e meridionalismo. La genesi de L'art dans l'Italie méridionale*, V. Papa Malatesta (Coll. EFR 380, Rome : École française de Rome, 2007) ;

*Jean Guiraud (1866-1953), polémiste chrétien*, J.-O. Boudon (éd.) (Coll. EFR 497, Rome : École française de Rome, 2014) ;

*L'École française de Rome 1875-1975*, Exposition organisée à l'occasion de son centenaire, Archives nationale de France et École française de Rome, Paris et Rome, 1975 ;

*L'Histoire et l'œuvre de l'École française de Rome. Livre du Cinquantenaire*, Paris, Éd. E. de Boccard, 1931 ;

*Un intellectuel catholique sous la III<sup>e</sup> République : Georges Goyau (1869-1939)*, J. Grondeux (Coll. EFR 381, Rome : École française de Rome, 2007) ;

*Camille Jullian. Les années de formation*, Olivier Motte (Coll. EFR 124, Rome : École française de Rome, 1990) ;

*Écrire l'histoire ancienne à l'École française de Rome (1873-1940)*, Sarah Rey (Coll. EFR 462, Rome : École française de Rome, 2012) ;

*Correspondance avec Madame Bulteau (1902-1922)*, édition établie par Florence Callu (Coll. EFR 427 : École française de Rome, 2009).

# Les sections scientifiques

La politique scientifique de l'École française de Rome est définie dans le contrat pluriannuel de développement. Elle relève des domaines et des aires géographiques de compétence de l'EFR : archéologie, histoire, sciences sociales ; Italie et Méditerranée centrale, Maghreb et pays riverains de la mer Adriatique.

Les actions et les projets de recherche sont assurés par trois sections scientifiques, Antiquité, Moyen Âge, Époques moderne et contemporaine, chacune coordonnée par un directeur des études. Les dispositifs de soutien à la recherche sur lesquels s'appuie cette politique scientifique se déclinent, pour les années 2022-2026, selon six axes thématiques :

- Espaces maritimes, littoraux, milieux insulaires ;
- Création, patrimoine, mémoire ;
- Populations, ressources, techniques ;
- Territoires, communautés, citoyenneté ;
- Croyances, pratiques et institutions religieuses ;
- L'Italie dans le monde.



Atelier du programme ANR Globalvat, mars 2023 (EFR)



Vue de l'exposition « Les Dames de Medma chez nous », 2022 (EFR/Ch. Mantuano)

Outre le suivi des programmes de recherche et des opérations archéologiques, les sections scientifiques sont en charge de l'organisation de rencontres, d'ateliers de formation, de l'encadrement des membres, des boursiers et des doctorants sous contrat en partenariat, de l'accompagnement des chercheurs et de la diffusion de la recherche.

Pour contacter les sections scientifiques nous vous recommandons de vous adresser aux assistantes scientifiques respectives :

**Antiquité :**

Mme Ilaria PARISI  
secrant@efrome.it

**Moyen Âge :**

Mme Grazia PERRINO  
secrma@efrome.it

**Époques moderne et contemporaine :**

Mme Claire CHALLÉAT  
secrmod@efrome.it

**NEWSLETTER**

Pour recevoir par email les invitations aux rencontres, les appels à communication et à candidature proposés par les sections scientifiques de l'EFR, inscrivez-vous aux lettres d'information et choisissez la ou les périodes de votre choix : Antiquité, Moyen Âge, Époques moderne et contemporaine.  
[www.efrome.it](http://www.efrome.it)

# La bibliothèque

Comptant près de 210 000 volumes, la bibliothèque de l'EFR est une des plus grandes bibliothèques de recherche françaises à l'étranger.

Elle se déploie sur deux niveaux du palais Farnèse et offre aux chercheurs 170 places de lecture dans 15 salles thématiques où sont librement accessibles 180 000 documents. Une réserve abrite les 20 % de la collection qui ne sont pas en accès direct, mais disponibles sur requête.

Les champs documentaires couverts par la bibliothèque sont ceux des axes de recherche de l'EFR : archéologie de la Méditerranée centrale, histoire de la civilisation romaine, histoire de l'Italie, histoire de l'Église.

Un label CollEx-Persée (Collections d'excellence pour la recherche) a été attribué aux collections en Antiquité romaine et en histoire de l'Italie en 2018. La bibliothèque a également une mission de conservation nationale (française) pour une centaine de titres de périodiques en histoire médiévale et histoire ancienne.

Le dépôt de la bibliothèque d'Edoardo Volterra en 1989 complète, avec près de 12 000 titres, la collection dans le domaine de l'histoire du droit.

Le catalogue en ligne *Farnèse* recense l'ensemble de la documentation présente sur les rayons de la bibliothèque, mais aussi les ouvrages et publications en série des bibliothèques de la Villa Médicis à Rome et du Centre Jean Bérard de Naples.

Une offre en ligne, signalée au catalogue, complète l'offre documentaire de la bibliothèque de l'EFR.

Vous êtes invités à prendre contact à votre arrivée avec les équipes de la bibliothèque pour faire établir votre carte de lecteur ; celle-ci vous donnera accès à la bibliothèque et à ses ressources tout au long de votre séjour.



Grande salle de lecture de la bibliothèque (EFR/Ch. Mantuano)



Galerie de la bibliothèque (EFR/Ch. Mantuano)

L'ensemble des contacts est listé sur les pages dédiées à la bibliothèque sur le site web de l'EFR. Une adresse générique vous permet également de nous contacter directement :

**accueil.bibliotheque@efrome.it**

### SERVICES

La bibliothèque propose à ses usagers de nombreux services, dont le détail est décrit dans la rubrique dédiée à la bibliothèque sur le site de l'EFR : mise à disposition (gratuite) d'un scanner, photocopies, banc de photographie, prêt entre bibliothèques.

L'équipe de la bibliothèque a également pour mission de faciliter les séjours de recherche et propose des visites à la carte des collections documentaires, des sessions de formation à l'utilisation du catalogue Farnèse et du catalogue du réseau des instituts de recherche à Rome (catalogue URBIIS), la rédaction de lettres de recommandation pour les bibliothèques et centres d'archives romains, le portage d'ouvrages à la Résidence en cas d'isolement ou d'immobilité contraints.

### RÈGLES D'USAGE

Comme toute bibliothèque, celle de l'EFR dispose d'un règlement intérieur (règles d'usage), disponible sur ses pages web.

Nous attirons cependant l'attention sur la particularité suivante : partageant les locaux du palais Farnèse avec l'Ambassade de France en Italie, la bibliothèque de l'EFR est soumise à des règles strictes de contrôle des accès et nous remercions les usagers de s'y conformer pour le bien-être et la sécurité de tous.

### HORAIRES

La bibliothèque est ouverte du lundi au vendredi de 9 h à 21 h, le samedi de 9 h à 19 h.

Elle est fermée les jours fériés italiens et français, ainsi que pendant les périodes de fermeture de l'École (fêtes de fin d'année et trois semaines en août).



# Le service archéologique



Laboratoire d'archéologie (EFR/Ch. Mantuano)

Dès la création de l'École française de Rome, l'archéologie fut au cœur de ses missions. Pour des raisons historiques, les terrains des fouilles se situèrent à l'origine surtout au Maghreb puis, après la Seconde Guerre mondiale, sur le sol italien. Actuellement, une douzaine d'opérations sont menées en Italie, en Albanie, en Croatie, en Serbie et en Tunisie. En Italie du Sud, l'École unit ses forces à celles du Centre Jean Bérard. De la préhistoire jusqu'à la période médiévale, son activité est marquée par la variété des problématiques et des domaines de recherches, ainsi que par une attention particulière aux nouvelles méthodes et technologies. L'EFR a également le souci constant de faire dialoguer la recherche archéologique avec les autres disciplines.

Le service archéologique soutient les opérations de terrain réalisées dans le cadre des programmes de recherche de l'EFR ou conduites en association avec elle. Il propose son aide aux équipes dans les domaines de la topographie et de la géomatique, tout en offrant des moyens matériels aux missions et une assistance logistique ou administrative. Il travaille en étroite collaboration avec la mission archives qui assure la gestion et la conservation de la documentation, principalement graphique et photographique, de nombreuses opérations passées ou en cours.

Le laboratoire d'archéologie, situé piazza Navona, 62, dispose d'amples locaux équipés pour accueillir les campagnes d'étude de matériel, auxquelles participent étudiants et chercheurs confirmés issus des centres de recherche ou des universités partenaires des opérations de fouille. Il met en outre à disposition une série d'outils informatiques pour la conception et la réalisation de la documentation graphique. C'est enfin un lieu qui accueille les réunions organisées dans le cadre des programmes, archéologiques ou non, conduits par l'EFR.

## PUBLICATION DES RÉSULTATS

L'École met à disposition de la communauté scientifique le résultat de ces recherches dans les *Mélanges* ainsi que dans le *Bulletin archéologique des Écoles françaises à l'étranger* :

[journals.openedition.org/baefe](http://journals.openedition.org/baefe).

Avant 2020, on les trouveras dans la *Chronique des activités archéologiques* : [journals.openedition.org/cefr](http://journals.openedition.org/cefr).



Pièces de la collection d'antiques de l'EFR (EFR/Ch. Mantuano)



# Les publications

Le service des publications de l'École française de Rome a pour mission la valorisation et la mise à disposition du public des travaux des membres de l'École française de Rome, des résultats de ses programmes de recherche et des activités scientifiques menées dans les domaines de l'histoire, de l'archéologie et des sciences sociales, de la période antique à l'époque contemporaine.

Il publie, sur supports papier et numérique, en moyenne 25 titres par an et 2 numéros d'une revue constituée de 3 séries. Créée en 1881, sous le titre *Mélanges d'archéologie et d'histoire*, la revue aujourd'hui intitulée *Mélanges de l'École française de Rome*, est subdivisée en trois séries : *Antiquité* (MEFRA), *Moyen Âge* (MEFRM), *Italie et Méditerranée modernes et contemporaines* (MEFRIM). La revue est consultable en ligne depuis 2010 : [journals.openedition.org](http://journals.openedition.org)

Les monographies, ouvrages collectifs issus des programmes de recherche et publications des chantiers de fouilles sont principalement publiés au sein de la Bibliothèque des Écoles françaises

Les chercheurs résidents et les boursiers accueillis bénéficient d'une remise de 15 % à 40 %\* sur les publications au cours de la période couverte par la convention d'accueil.



Ouvrages de la Bibliothèque des Écoles françaises d'Athènes et de Rome

d'Athènes et de Rome (BE-FAR) créée en 1876, et de la Collection de l'École française de Rome créée en 1964. Divers autres travaux sont également édités : des monographies de grands monuments (le Palais Farnèse, la Villa Médicis), des catalogues d'expositions dont l'EFR assure la présentation scientifique, une bibliographie critique courante des travaux sur le Maghreb antique (Bibliographie analytique de l'Afrique antique : BAAA). Cette dernière est accessible en ligne sur OpenEdition Books depuis le fascicule 2009 :

[books.openedition.org/efr/7797](http://books.openedition.org/efr/7797)

\* En application de la loi italienne n° 128 du 27 juillet 2011 qui prévoit une réduction maximum de 15 % pour les livres publiés depuis moins de deux ans.



### LES RESSOURCES ÉLECTRONIQUES

De nombreuses publications de l'EFR et du Centre Jean Bérard sont librement accessibles en ligne. Notamment depuis 2020, tous les volumes de la Collection de l'École française de Rome et de la Bibliothèque des Écoles françaises d'Athènes et de Rome sont en consultation libre sur le site OpenEdition Books :

[books.openedition.org/efr/95](https://books.openedition.org/efr/95)

[books.openedition.org/efr/96](https://books.openedition.org/efr/96)

Les 200 premiers titres de la Collection de l'École française de Rome (1965-2000) et les volumes des *Mélanges de l'École française de Rome* parus entre 1881 et 2009 sont quant à eux disponibles en ligne et gratuitement sur le portail national Persée :

[www.persee.fr/collection/efr](http://www.persee.fr/collection/efr)

[www.persee.fr/collection/mefr](http://www.persee.fr/collection/mefr)

Les ouvrages publiés ultérieurement sont progressivement mis en ligne également.

Un nombre croissant de ressources est également présent sur le portail HAL-SHS (archive ouverte).

### POINTS DE VENTE

Site des publications de l'École française de Rome :

[www.publications.efrome.it](http://www.publications.efrome.it)

Librairie Stendhal, Piazza San Luigi dei Francesi, 23  
00186 Roma :

[www.libreriastendhal.com](http://www.libreriastendhal.com)

### LA MAILING-LIST DES PUBLICATIONS

Pour recevoir les annonces des dernières nouveautés publiées par l'École française de Rome, inscrivez-vous à la mailing-list sur le site des publications :

[www.publications.efrome.it](http://www.publications.efrome.it)

# HÉBERGEMENT





# Hébergement

## SE RENDRE À L'IMMEUBLE DE PIAZZA NAVONA

### Depuis l'aéroport international Leonardo da Vinci - Fiumicino

La distance de l'aéroport Leonardo da Vinci de Fiumicino au centre-ville de Rome est d'environ 32 km. Le choix en matière de transport est large : bus-navette aéroport, train et taxi.

#### Taxi

Un service de taxi pour le centre-ville est situé devant les sorties des terminaux, les tarifs des taxis officiels sont fixes et consultables sur le site officiel de la ville de Rome : [romamobilita.it/it/muoversiaroma/muoversi-taxi](http://romamobilita.it/it/muoversiaroma/muoversi-taxi).



#### Train

Il existe deux lignes ferroviaires gérées par Trenitalia qui relient l'aéroport Leonardo da Vinci à la ville de Rome :

Le service Leonardo Express, liaison directe avec la gare Termini, d'une durée d'environ 30 minutes . [www.ferroviedellostato.it](http://www.ferroviedellostato.it)

La ligne Orte Fara Sabina-Fiumicino (FM1), qui effectue de nombreux arrêts dans les principales gares de Rome (Tiburtina, Ostiense, Trastevere).

Pour connaître les horaires, les parcours et les correspondances, vous pouvez consulter le site internet : [www.trenitalia.it](http://www.trenitalia.it)



#### En autobus

Les navettes Terravision ([www.terravision.eu/italiano/airport\\_transfer/bus-aeroporto-fiumicino-roma/prezzi-e-orari-aeroporto-fiumicino-roma](http://www.terravision.eu/italiano/airport_transfer/bus-aeroporto-fiumicino-roma/prezzi-e-orari-aeroporto-fiumicino-roma)) relient le centre-ville ainsi que la navette de la Società italiana trasporti SIT Bus ([www.sitbusshuttle.com/fr](http://www.sitbusshuttle.com/fr)) qui s'arrête via Crescenzo (Vaticano), à 10 minutes à pied de la place Navone.



### ACCUEIL

L'accueil, situé au n°62 piazza Navona, est ouvert :

- du lundi au vendredi de 8 h à 19 h
- le samedi de 8 h à 14 h

En dehors des heures d'ouverture de l'accueil, un service de sécurité est assuré vous permettant d'accéder à la résidence le soir, les week-ends et jours fériés.

Pour joindre l'accueil depuis votre chambre, composez le 9.

### Depuis l'aéroport Giovan Battista Pastine - Ciampino

Via Appia Nuova, à 15 km de Rome, à proximité du périphérique (Grande Raccordo Anulare - GRA).

#### Taxi

Un service de taxi pour le centre-ville est situé en face de la sortie du Terminal Arrivées, gate 2. Veillez à ne choisir que les taxis agréés, équipés d'un compteur.

**Attention : après 23 h le taxi est le seul moyen d'arriver en ville.**



La place Navone est une zone piétonne, vous devez donc indiquer au chauffeur que votre destination est la piazza delle Cinque Lune, à l'extrémité nord de « piazza Navona ».



#### Train

La gare ferroviaire la plus proche de l'aéroport G.B. Pastine est celle de Ciampino ville, de laquelle partent des trains pour Roma Termini toutes les 15 minutes de 6 h à 23 h.

#### En autobus

Les navettes Terravision ([www.terravision.eu/italiano/airport\\_transfer/bus-aeroporto-fiumicino-roma/prezzi-e-orari-aeroporto-fiumicino-roma](http://www.terravision.eu/italiano/airport_transfer/bus-aeroporto-fiumicino-roma/prezzi-e-orari-aeroporto-fiumicino-roma)) relie le centre-ville ainsi que la navette de la Società italiana trasporti SIT Bus ([www.sitbusshuttle.com/fr](http://www.sitbusshuttle.com/fr)) qui s'arrête via Crescenzio (Vaticano), à 10 minutes à pieds de la place Navone.



### Depuis la gare de Termini

L'autobus est sans doute le moyen le plus commode pour rejoindre votre logement depuis les gares romaines. Pour tout renseignement sur les transports de la commune de Rome : [www.atac.roma.it](http://www.atac.roma.it)

- Ligne 40 Express, direction Borgo Sant'Angelo, arrêt « Argentina »
- Ligne 64, direction piazza S. Pietro, arrêt « S. Andrea della Valle »
- Ligne 70, direction « Clodio », arrêt « Senato »

#### SERVICE VTC

##### (avec tarif préférentiel)

Le service de chauffeurs « Top Car » (conventionné avec l'EFR) applique des tarifs privilégiés seulement pour les aéroports et les gares : s'adresser au préalable à l'accueil pour la réservation de votre transfert.

#### Depuis la gare de Trastevere :

tramway 8, direction « Piazza Venezia », jusqu'à l'arrêt « Arenula-Cairolì ».

#### Depuis la gare d'Ostiense :

bus ligne 30, direction « Clodio », descendre à l'arrêt « Senato ».

#### Depuis la gare routière de Tiburtina :

bus ligne 492, direction « S. Cipro », descendre à l'arrêt « Senato ».

#### ARRIVÉE - DÉPART

Le jour de l'arrivée, la chambre est disponible à partir de 12 h.

Le jour du départ, la chambre doit être libérée avant 9 h.

Les entrées et sorties du bâtiment se font par le portail du n° 62 de Piazza Navona.

Le badge remis à l'arrivée ouvre la porte de la chambre et celle de Piazza Navona. Ce badge doit être remis à l'accueil le jour de votre départ. Un service de bagagerie est assuré à l'accueil.



## ESPACES COMMUNS

Plusieurs espaces sont à votre disposition :

1. Au rez-de-chaussée, la cour est munie d'emplacements pour les vélos, d'un distributeur de boissons et snacks, de bancs et de cendriers.
2. Au 1<sup>er</sup> étage, vous trouverez une salle informatique en libre accès : vous recevrez à votre arrivée les codes pour l'utilisation de l'ordinateur et de l'imprimante.
3. Un espace de convivialité est situé au 3<sup>e</sup> étage.

Il comprend :

- Une cuisine équipée : il est expressément demandé aux utilisateurs de laver et ranger leur vaisselle et de nettoyer la cuisine et les tables après usage. Il est interdit d'apporter de la nourriture et la vaisselle à disposition des hôtes dans les chambres. Les espaces attribués à chaque résident dans les frigidaires et les placards doivent être vidés de toute nourriture avant votre départ. Vous êtes priés de jeter les aliments périmés et de placer les autres dans le placard de la réserve commune (à côté des frigidaires) ;
- Une terrasse : l'accès y est autorisé jusqu'à 22 h, au-delà merci de descendre fumer dans la cour ;
- Un salon télévision avec un distributeur de boissons chaudes. L'utilisation de la télévision doit être faite en respectant la tranquillité des hôtes.

La cuisine et le salon sont à la disposition des hôtes jusqu'à 23 h. Pour permettre leur nettoyage, ils ne doivent pas être utilisés entre 9 h et 12 h.

L'autorisation préalable de la directrice ou de l'agent comptable, responsable du bâtiment, est requise pour l'organisation de toute manifestation de convivialité. Pour cela, il est nécessaire de contacter le Service hébergement par écrit : [service.hebergement@efrome.it](mailto:service.hebergement@efrome.it)

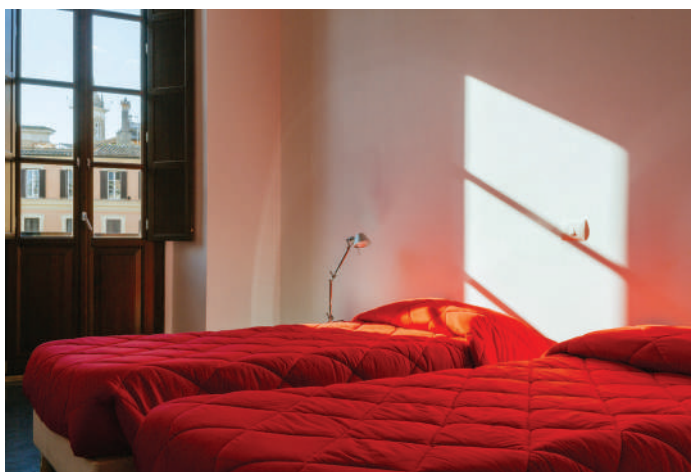
## PROPRETÉ

Les chambres sont nettoyées régulièrement selon la périodicité suivante :

- Tous les jours pour les séjours courts avec changement des draps et serviettes tous les 3 jours ;
- Deux fois par semaine pour les séjours longs avec changement des draps et serviettes une fois par semaine.



Cuisine commune (EFR/Ch. Mantuano)



Chambre de la résidence (EFR/Ch. Mantuano)

Il est demandé aux hôtes de libérer leur chambre durant cet entretien (entre 9 h et 12 h), de ne pas encombrer les chambres et les salles de bains et d'utiliser les placards mis à disposition.

Une buanderie (deux machines à laver, un séchoir, quatre étendoirs, deux tables de repassage et deux fers à repasser) se situe au 3<sup>e</sup> étage. Les machines à laver fonctionnent avec des jetons à acheter à l'accueil (3 €). La dose de lessive est délivrée avec le jeton et il est demandé de ne pas utiliser d'autre lessive que celle-ci.

## TÉLÉPHONE ET INTERNET

Chaque chambre dispose d'un téléphone.

Le numéro de téléphone direct de la chambre est 06 68 429 + les 3 chiffres du numéro de la chambre. Pour appeler une autre personne hébergée, composez le numéro de sa chambre.

Une connexion wifi est disponible aux 2<sup>e</sup> et 3<sup>e</sup> étages, le code d'accès vous sera remis lors de votre arrivée.

## ENVIRONNEMENT

L'École s'engage dans une démarche de développement durable.

Les hôtes sont invités à s'associer à cette démarche en veillant à éteindre les lumières des locaux communs après usage, ainsi que les lumières dans les chambres avant de sortir.

De même, le chauffage ou la climatisation doivent être mis en position arrêt et les fenêtres et les volets doivent être fermés pendant les absences.

Il est demandé aux hôtes d'assurer le tri sélectif des déchets aussi bien dans les chambres que dans la cuisine commune, en respectant les instructions affichées.

## SÉCURITÉ

Toute personne accueillie doit être signalée au service hébergement. Le bâtiment est équipé de caméras de vidéosurveillance, de détecteurs de fumée et d'extincteurs. La conduite à tenir en cas d'alarme est affichée sur la porte de votre chambre.

Un défibrillateur est disponible à l'accueil. Deux kits de premiers secours sont situés l'un à l'accueil, l'autre dans la cuisine commune.

Il est interdit de fumer dans toutes les chambres et les locaux fermés, y compris les escaliers. L'usage du tabac n'est possible que dans la cour au rez-de-chaussée et sur la terrasse au 3<sup>e</sup> étage. Les mégots doivent être jetés dans les cendriers prévus à cet effet.

## DISPOSITIONS DIVERSES

La structure n'accueille que des personnes majeures.

- Le bâtiment est entièrement accessible aux personnes à mobilité réduite et 4 chambres sont aménagées à cet effet.
- La tranquillité de tous doit être respectée.
- Le mobilier ne doit pas être déplacé.
- Des sèche-cheveux sont disponibles à l'accueil.
- Les animaux ne sont pas admis.

En cas de problème à signaler à la résidence (harcèlement, discriminations), sachez qu'un référent égalité est présent à l'EFR ([referent.egalite@efrome.it](mailto:referent.egalite@efrome.it)).

Ce référent recueille les signalements d'actes impropres, violents ou discriminatoires et organise la protection, l'écoute et l'accompagnement des victimes. Toutefois, il ne participe pas à la vérification des faits ni aux décisions d'éventuelles sanctions qui sont traitées par voie hiérarchique. Il a également un rôle d'information et de sensibilisation aux risques de discriminations et de comportements sexistes et contribue à l'analyse de la politique d'égalité professionnelle menée par l'administration.



Terrasse au 3<sup>e</sup> étage (EFR/Ch. Mantuano)

# CONTACTS





# Contacts

## *Vos contacts utiles à l'EFR*

### **SIÈGE AU PALAIS FARNÈSE**

Piazza Farnese, 67 - 00186 Roma  
T. **+39 06 68 60**  
(+les quatre chiffres du numéro interne)  
Accueil : **1799**



### **À la bibliothèque**

#### **Accueil des boursiers**

Lettres de recommandation pour fréquenter les centres d'archives et les autres bibliothèques romaines

**1330** Mme Flora GIULIANI  
flora.giuliani@efrome.it

#### **Accueil de la bibliothèque**

**1427** Mme Floriana PONZI  
floriana.ponzi@efrome.it

### **Auprès des sections scientifiques**

#### **Antiquité**

**1232** Mme Ilaria PARISI  
secrant@efrome.it

#### **Moyen Âge**

**1248** Mme Grazia PERRINO  
secrma@efrome.it

#### **Époques moderne et contemporaine**

**1244** Mme Claire CHALLÉAT  
secrmod@efrome.it

### **SITE DE PIAZZA NAVONA**

Piazza Navona, 62 - 00186 Roma  
**Accueil**  
T. **+39 06 68 42 90 01**  
(ou **9** depuis un poste interne)



Façade de l'immeuble place Navone (EFR/Ch. Mantuano)



# Restez connectés avec l'EFR

## *L'École sur le web - sites d'informations*

### ÉCOLE FRANÇAISE DE ROME

[www.efrome.it](http://www.efrome.it)

### CARNETS HYPOTHÈSES DE L'EFR

[efrome.hypotheses.org](http://efrome.hypotheses.org)

[farnese150.hypotheses.org](http://farnese150.hypotheses.org)

### CATALOGUE DES PUBLICATIONS

[www.publications.efrome.it](http://www.publications.efrome.it)

### CATALOGUE DE LA BIBLIOTHÈQUE

[www.efrome.it/bibliotheque/catalogue](http://www.efrome.it/bibliotheque/catalogue)

### ARCHIVES OUVERTES HALSHS

[halshs.archives-ouvertes.fr/EFROME](http://halshs.archives-ouvertes.fr/EFROME)

### NEWSLETTER

Pour recevoir la lettre de l'EFR, abonnez-vous en ligne : [www.efrome.it/newsletter-1](http://www.efrome.it/newsletter-1)

### RÉSEAUX SOCIAUX



[www.facebook.com/EcoleFrancaiseDeRome](http://www.facebook.com/EcoleFrancaiseDeRome)

[twitter.com/ef\\_rome](https://twitter.com/ef_rome)

[www.instagram.com/ef\\_rome1875/](https://www.instagram.com/ef_rome1875/)

[www.linkedin.com/company/ecole-française-de-rome](https://www.linkedin.com/company/ecole-française-de-rome)



[www.youtube.com/c/ecolefrancaisederomeefr](https://www.youtube.com/c/ecolefrancaisederomeefr)

[soundcloud.com/ecole-française-de-rome](https://soundcloud.com/ecole-française-de-rome)

### REVUE DE PRESSE

La revue de presse illustre la diversité de l'École au travers d'articles sur ses événements, ses membres ou anciens membres, ses chercheurs, ses publications, etc.

[www.efrome.it/presse/revue-de-presse](http://www.efrome.it/presse/revue-de-presse)

### CARNETS HYPOTHÈSE DE L'EFR

#### « À l'École de toute l'Italie »

Ouvert en 2020, ce carnet veut illustrer la vie de l'École au quotidien, dans toutes ses facettes. N'hésitez pas à proposer des billets à l'équipe de rédaction.

[efrome.hypotheses.org](http://efrome.hypotheses.org)

#### « Farnèse 150 »

Débuté en 2021, ce carnet Hypothèses est dédié au patrimoine et à la restauration du palais Farnèse. Les membres, les personnels, les artistes invités, les chercheurs et l'ensemble des acteurs engagés, architectes, artisans, restaurateurs, conservateurs, contribuent à dévoiler l'envers du décor de ce chantier.

[farnese150.hypotheses.org](http://farnese150.hypotheses.org)







# Le réseau culturel français

Pour tout renseignement sur manifestations artistiques, patrimoine, audiovisuel, coopérations linguistiques et universitaires, politique du livre et des nouveaux médias :



**Institut français Italia**  
[www.institutfrancais.it](http://www.institutfrancais.it)

Palazzo Farnese 67  
00 186 Roma  
T. +39 06 68 60 11



**Institut français  
Centre Saint-Louis**  
[www.ifcsl.com/#/](http://www.ifcsl.com/#/)

Largo Toniolo 20-22  
00186 Roma  
T. +39 06 68 02 61



**VILLA MÉDICIS  
ACADÉMIE DE FRANCE  
À ROME**

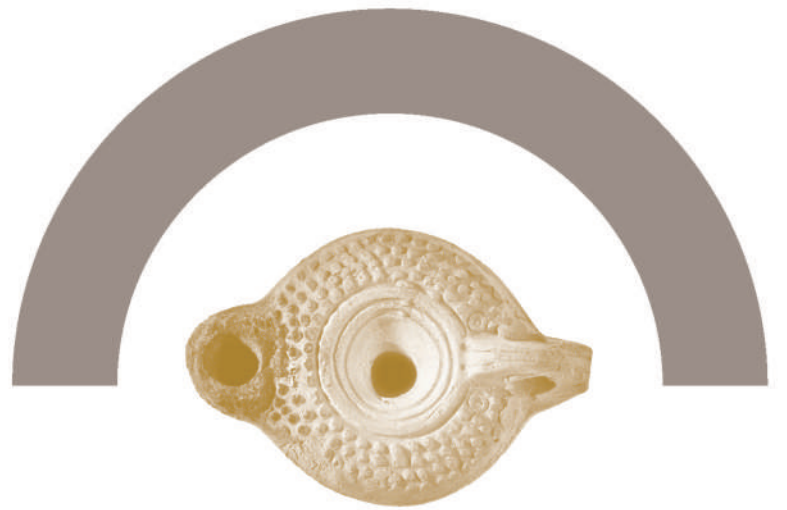
**Académie de France à Rome  
Villa Medici**  
[www.villamedici.it/fr/](http://www.villamedici.it/fr/)

Viale Trinità dei Monti, 1  
00187 Roma  
T. +39 06 67 61 200





URGENCES



# Urgences

## Numéros d'urgence de la résidence Piazza Navona

Accueil : +39 06 68 42 90 01  
Monique Zimmermann : +39 347 64 05 516

## Numéros d'urgence italiens

Premiers secours/Ambulance : 118  
Pompiers : 115  
Carabiniers : 112  
Police : 113

## REPRÉSENTATIONS FRANÇAISES À ROME ET EN ITALIE

### Ambassade de France en Italie

Piazza Farnese, 67 - 00186 Roma  
T. +39 06 68 60 11  
[it.ambafrance.org](http://it.ambafrance.org)

En cas d'urgence (vol/perte de titre d'identité ou de permis, agression, violences, accidents graves, arrestation, incarcération à l'étranger, disparitions inquiétantes), le consulat français de Rome peut être joint au **+39 06 68 60 15 00** pendant les horaires de bureau. Lors d'une urgence la nuit, le week-end ou les jours fériés, le numéro est le suivant : **+39 335 715 94 56**.  
[it.ambafrance.org/En-cas-d-urgence](http://it.ambafrance.org/En-cas-d-urgence)

### Section consulaire de l'ambassade de France à Rome

(Latium, Toscane, Ombrie, Marches, Abruzzes, Sardaigne)  
Via Giulia, 251 - 00186 Roma  
T. +39 06 68 60 15 00  
[it.ambafrance.org/-Consulat-de-Rome](http://it.ambafrance.org/-Consulat-de-Rome)

À signaler la rubrique « Vivre en Italie » et la liste de notoriété des médecins francophones :  
[it.ambafrance.org/-Vivre-en-Italie-1203](http://it.ambafrance.org/-Vivre-en-Italie-1203)

### Consulat général de France à Naples

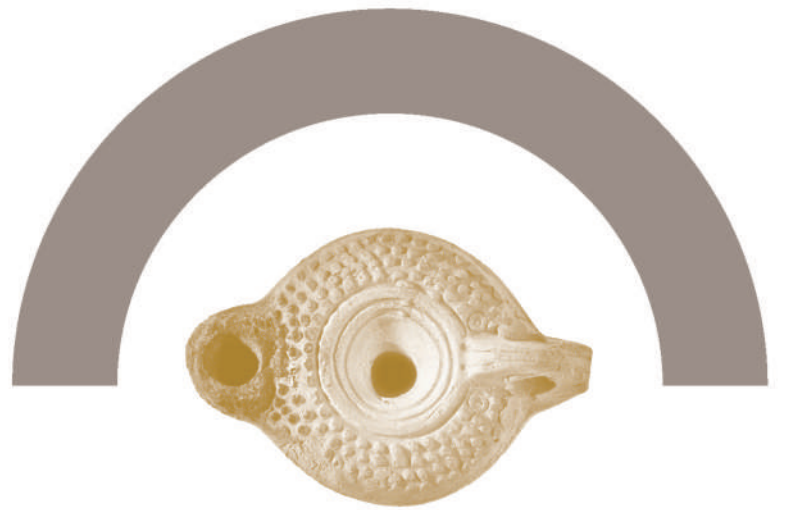
(Campanie, Molise, Pouilles, Basilicate, Calabre, Sicile)  
Via Francesco Crispi, 86 - 80121 Napoli  
T. +39 081/59 80 711  
[it.ambafrance.org/-Consulat-de-Naples](http://it.ambafrance.org/-Consulat-de-Naples)

### Consulat général de France à Milan

(Lombardie, Piémont, Ligurie, Val D'Aoste, Emilie-Romagne, Vénétie, Trentin Haut-Adige, Frioul-Vénétie Julienne)  
Via della Moscova, 12 - 20121 Milano  
Entrée du public : Via Mangili, 1  
T. +39 02 65 59 141  
[it.ambafrance.org/-Consulat-de-Milan](http://it.ambafrance.org/-Consulat-de-Milan)

### Ambassade de France près le Saint-Siège

Via Piave, 23 - 00187 Roma  
T. +39 06 42 03 09 00  
[va.ambafrance.org](http://va.ambafrance.org)



# VIE PRATIQUE







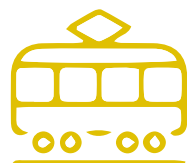
# Transports

Rome est une grande ville, desservie par un réseau de transports en commun, métro, autobus et tramway. Tous les renseignements nécessaires se trouvent sur le site : [www.atac.roma.it](http://www.atac.roma.it).

Les tickets ne peuvent pas être achetés dans tous les autobus et tramways. Il est donc nécessaire de les acquérir avant de monter à bord. Ils sont disponibles dans les kiosques à journaux, aux guichets des stations de métro, dans les machines automatiques présentes en station ou en tête de certaines lignes de bus ou de tram, et dans les bureaux de tabacs. Dans le métro, vous pouvez également substituer au billet une carte de crédit (Mastercard ou Visa) sans contact, qui permet d'accéder aux trains. Il existe aussi la possibilité d'utiliser des applications : MyCicero [mycicero.it](http://mycicero.it) (IOS et Android).

Outre le réseau de transports en commun, il est facile de trouver un taxi dans Rome. La station de taxi la plus proche de l'immeuble de piazza Navona se situe sur la piazza delle Cinque Lune.

Rome dispose également de location en libre-service de scooters, de bicyclettes et de trottinettes électriques. La prudence la plus extrême est de mise et nous vous conseillons fortement le port d'un casque.





# Bibliothèques et archives

## PRINCIPALES BIBLIOTHÈQUES À ROME

(liste non exhaustive)

Les horaires sont donnés à titre indicatif, tels que nous les connaissons à la date d'impression. Il est prudent de les vérifier sur le site de chaque institution.

Certains services d'archives ou de bibliothèques demandent des lettres d'introduction : dans la plupart des cas, la bibliothèque peut vous les fournir.

### **American Academy in Rome / Library**

[www.aarome.org/research/library](http://www.aarome.org/research/library)

Via Angelo Masina, 5

T. +39 06 58 10 788

Lettre d'introduction nécessaire

### **Biblioteca Angelica**

[bibliotecaangelica.cultura.gov.it](http://bibliotecaangelica.cultura.gov.it)

Piazza S. Agostino, 8

T. +39 06 68 40 801

### **Biblioteca Apostolica Vaticana**

[www.vaticanlibrary.va](http://www.vaticanlibrary.va)

Cortile del Belvedere (Città del Vaticano)

T. +39 06 69 87 94 11

### **Biblioteca Casanatense**

[casanatense.beniculturali.it](http://casanatense.beniculturali.it)

Via S. Ignazio, 52

T. +39 06 69 76 03 00

### **Biblioteca del Senato della Repubblica**

[www.senato.it/biblioteca](http://www.senato.it/biblioteca)

Piazza della Minerva, 38

T. 06 67 06 37 17

### **Biblioteca dell'Accademia nazionale dei Lincei**

[www.lincci.it/it/biblioteca-dellaccademia-nazionale-dei-lincei-e-corsiniana](http://www.lincci.it/it/biblioteca-dellaccademia-nazionale-dei-lincei-e-corsiniana)

Via della Lungara, 10

T. +39 06 68 02 72 44

Fermeture annuelle en août.



Bibliothèque, salle Volterra (EFR/Ch. Mantuano)



Bibliothèque (EFR/Ch. Mantuano)

**Biblioteca dell'Istituto nazionale di statistica**

[www.istat.it/it/informazioni-e-servizi/per-gli-utenti/biblioteca](http://www.istat.it/it/informazioni-e-servizi/per-gli-utenti/biblioteca)  
via Cesare Balbo, 16  
T. +39 06 467 3 23 80

**Biblioteca di archeologia e storia dell'arte**

[vive.beniculturali.it/it/biblioteca-archeologia-e-storia-arte](http://vive.beniculturali.it/it/biblioteca-archeologia-e-storia-arte)  
Piazza Venezia, 3

**Biblioteca di Scienze dell'Antichità (Sapienza Università di Roma)**

[www.antichita.uniroma1.it/biblioteca](http://www.antichita.uniroma1.it/biblioteca)  
Piazzale Aldo Moro, 5

**Biblioteca di storia moderna e contemporanea**

[www.bsmc.it](http://www.bsmc.it)  
Via Michelangelo Caetani, 32  
T. +39 06 68 28 171

**Bibliotheca Hertziana, Max-Planck Institut für Kunstgeschichte**

[www.biblhertz.it/de](http://www.biblhertz.it/de)  
Via Gregoriana, 28  
T. +39 06 69 99 32 01  
Lettre d'introduction nécessaire

**Biblioteca nazionale centrale Vittorio Emanuele II**

[www.bnccrm.beniculturali.it](http://www.bnccrm.beniculturali.it)  
Viale Castro Pretorio, 105  
T. +39 06 49 891

**Biblioteca Vallicelliana**

[www.vallicelliana.it](http://www.vallicelliana.it)  
Piazza della Chiesa Nuova, 18  
T. +39 06 68 80 26 71

**British School at Rome / Library**

[bsr.ac.uk/library-library](http://bsr.ac.uk/library-library)  
via Antonio Gramsci 61  
T. +39 06 32 64 93 80  
Lettre d'introduction nécessaire

## PRINCIPAUX DÉPÔTS D'ARCHIVES

### **Deutsches Archäologisches Institut**

[www.dainst.org/en/standort/-/organization-display/ZI9STUj61zKB/14443](http://www.dainst.org/en/standort/-/organization-display/ZI9STUj61zKB/14443)

Via Curtatone, 4d

T. +39 06 48 88 141

Lettre d'introduction nécessaire

### **Deutsches Historisches Institut in Rom**

[www.dhi-roma.it](http://www.dhi-roma.it)

Via Aurelia Antica, 391

T. +39 06 66 04 921

### **Escuela española de historia y arqueología en Roma / Biblioteca**

[www.eehar.csic.es/la-biblioteca](http://www.eehar.csic.es/la-biblioteca)

Via di Sant'Eufemia, 13

T. +39 06 68 10 00 01

### **Fondazione Basso / Biblioteca & Archivio storico**

[www.fondazionebasso.it/2015/archivio-storico](http://www.fondazionebasso.it/2015/archivio-storico)

Via della Dogana Vecchia 5

T. +39 06 68 79 953

### **Fondazione Istituto Gramsci**

[www.fondazionegramsci.org/biblioteca/orari-e-servizi](http://www.fondazionegramsci.org/biblioteca/orari-e-servizi)

Via Sebino 43a

T. +39 06 58 06 646

### **Institutum romanum Finlandie**

[irfrome.org/it/biblioteca](http://irfrome.org/it/biblioteca)

Passeggiata del Gianicolo, 10

T. +39 06 68 80 16 74

Accès sur rendez-vous

### **Istituto storico italiano per il medioevo**

[www.isime.it](http://www.isime.it)

Piazza dell'Orologio, 4

T. +39 06 68 80 20 75

Lettre d'introduction nécessaire

### **Archivio di Stato di Roma**

[www.archiviodistatoroma.beniculturali.it](http://www.archiviodistatoroma.beniculturali.it)

Corso Rinascimento, 40

T. +39 06 67 23 56 00

### **Archivio Segreto Vaticano**

[www.archivioapostolicovaticano.va/content/aav/it.html](http://www.archivioapostolicovaticano.va/content/aav/it.html)

Cortile del Belvedere (Città del Vaticano)

T. +39 06 69 88 33 14

### **Archivio Doria Pamphili**

[www.doriapamphilj.it/roma/il-luogo/archivio/](http://www.doriapamphilj.it/roma/il-luogo/archivio/)

Piazza Grazioli, 5

T. +39 06 67 97 323



Bibliothèque (EFR/Ch. Mantuano)

**Archivio Storico Capitolino**

[www.archiviocapitolino.it](http://www.archiviocapitolino.it)  
Piazza della Chiesa Nuova, 18  
T. +39 06 67 10 81 00

**Archivio storico dell'Istituto nazionale di statistica**

[www4.istat.it/it/informazioni/per-gli-utenti/archivio-storico](http://www4.istat.it/it/informazioni/per-gli-utenti/archivio-storico)  
Via Cesare Balbo, 16  
T. +39 06 46 731

**Archivio Storico della Banca d'Italia**

[www.bancaditalia.it/chi-siamo/asbi](http://www.bancaditalia.it/chi-siamo/asbi)  
Villa Hüffer / Via Nazionale, 191  
T. +39 39 55 77 77 12

**Archivio storico dello Stato maggiore dell'Esercito**

[www.esercito.difesa.it/storia/ufficio-storico-sme](http://www.esercito.difesa.it/storia/ufficio-storico-sme)  
via Lepanto, 5

**Archivio Centrale dello Stato**

[www.acs.beniculturali.it](http://www.acs.beniculturali.it)  
Piazzale degli Archivi, 27  
T. +39 06 54 54 85 38

**Archivio diplomatico degli Affari Esteri**

[www.esteri.it/it/uapsds/storico\\_diplom](http://www.esteri.it/it/uapsds/storico_diplom)  
Piazzale della Farnesina, 1  
T. +39 06 36 91 32 35 / 13



Grande salle de lecture de la bibliothèque (EFR/Ch. Mantuano)

# Quelques surintendances et parcs archéologiques

Actuellement, la tutelle et la valorisation des sites et collections archéologiques relèvent principalement de trois types d'institutions qui dépendent du Ministero della Cultura italien : les surintendances (Soprintendenza Archeologia Belle Arti e Paesaggio, SABAP) ; les directions régionales des musées (Direzioni regionali Musei) ; les instituts, musées ou parcs disposant d'une autonomie spéciale. De manière générale, les informations peuvent être trouvées sur le site du Ministero della Cultura ([www.beniculturali.it/organizzazione](http://www.beniculturali.it/organizzazione)), en particulier sous les onglets « Musei e parchi archeologici con autonomia speciale » et « Uffici periferici del Ministero ». À Rome, certains sites dépendent de la ville (Roma Capitale) et non de l'État.

L'accès aux collections conservées dans les musées et les services archéologiques, parfois pour celles en exposition et systématiquement pour celles des réserves, nécessite une demande d'autorisation auprès des institutions concernées. Cette demande peut être établie sur requête par la direction des études. Pour la préparer, il est conseillé d'en transmettre les éléments (numéros d'inventaire ou, à défaut, référence dans les grands corpus) au moins 30 jours (délai maximum légal de réponse des surintendances, musées ou parcs) avant la date souhaitée pour la visite.

## ADRESSES UTILES

### Parco Archeologico del Colosseo

Piazza S. Maria Nova  
00186 Roma  
[parcocolosseo.it](http://parcocolosseo.it)

### Parco Archeologico di Ostia Antica

Viale dei Romagnoli, 717  
00119 Roma  
[www.ostiaantica.beniculturali.it](http://www.ostiaantica.beniculturali.it)

### Soprintendenza Speciale Archeologia Belle Arti Paesaggio di Roma

Piazza dei Cinquecento, 67  
00185 Roma  
[www.soprintendenzaspecialeroma.it](http://www.soprintendenzaspecialeroma.it)

### Villa Adriana e Villa d'Este (« Le Villae »)

Piazza Trento, 5  
00019 Tivoli  
[www.levillae.com](http://www.levillae.com)

### Sovrintendenza Capitolina ai Beni Culturali

Piazza Lovatelli 35  
00186 Roma  
[sovrintendenzaroma.it](http://sovrintendenzaroma.it)



**Soprintendenza ABAP per l'area metropolitana di Roma e per la provincia di Rieti**

Via Cavalletti, 2  
00186 Roma  
[www.sabap-rm-met.beniculturali.it](http://www.sabap-rm-met.beniculturali.it)

**Soprintendenza ABAP per la Provincia di Viterbo e per l'Etruria meridionale**

Piazzale di Villa Giulia 9  
00196 Roma  
[sabapviterboetruria.beniculturali.it](http://sabapviterboetruria.beniculturali.it)

**Parco Archeologico di Pompei**

Via Villa dei Misteri  
80045 Pompei  
[www.pompeisites.org](http://www.pompeisites.org)

**Parco Archeologico di Ercolano**

Corso Resina  
80056 Ercolano  
[ercolano.beniculturali.it](http://ercolano.beniculturali.it)

**Parco Archeologico dei Campi Flegrei**

Rione Terra - Palazzo De Fraja  
80078 Napoli  
[www.pafleg.it](http://www.pafleg.it)



**Soprintendenza ABAP per il Comune di Napoli**

Piazza del Plebiscito  
(Palazzo Reale)  
80132 Napoli  
[sabap.na.it](http://sabap.na.it)

**Soprintendenza ABAP per l'area metropolitana di Napoli**

Piazza del Plebiscito, 1 (Palazzo Reale)  
80132 Napoli  
[www.sabap.metropolitanana.beniculturali.it](http://www.sabap.metropolitanana.beniculturali.it)

**Parco Archeologico di Paestum e Velia**

Via Magna Grecia, 919  
84047 Capaccio Paestum  
[www.museopaestum.beniculturali.it](http://www.museopaestum.beniculturali.it)

Pour les autres surintendances, parcs archéologiques, musées, bibliothèques et dépôts d'archives, il est possible de trouver leurs coordonnées sur le site du Ministero della Cultura (MIC) :  
[www.beniculturali.it/enti/istituti-dotati-di-autonomia-speciale1](http://www.beniculturali.it/enti/istituti-dotati-di-autonomia-speciale1)  
[www.beniculturali.it/enti/istituti-dotati-di-autonomia-speciale-di-rilevante-interesse-nazionale](http://www.beniculturali.it/enti/istituti-dotati-di-autonomia-speciale-di-rilevante-interesse-nazionale)



Fonds graphiques de la bibliothèque (EFR/Ch. Mantuano)



# Musées

Vous trouverez ici une liste des principaux musées ou galeries de la ville de Rome. Pour les collections archéologiques, ces musées peuvent être autonomes, dépendre d'un parc archéologique ou d'un institut autonome, ou encore de la Direction régionale des musées de la région.

La loi italienne prévoit la gratuité pour les ressortissants de l'Union européenne âgés de moins de 18 ans et de plus de 65 ans. Pour les étudiants dans les disciplines liées aux collections du musée, un tarif réduit voire la gratuité sont souvent proposés. Les chercheurs et boursiers peuvent également demander au secrétariat de leur direction des études une autorisation de visite dans le cadre de recherches. Enfin, tous les ans, a lieu une « semaine des biens culturels » pendant laquelle l'accès à bon nombre de musées et monuments est gratuit.

**Attention** : la plupart des musées ne délivrent plus de billets d'entrée environ une heure avant la fermeture.

## Museo Nazionale Romano

[www.museonazionaleromano.beniculturali.it](http://www.museonazionaleromano.beniculturali.it)

Via Sant'Apollinare, 8

T. +39 06 68 48 51

Le billet combiné reste valable une semaine pour visiter les quatre sites :

- Palazzo Massimo  
Largo di Villa Peretti, 1
- Palazzo Altemps  
Piazza S. Apollinare, 46
- Museo delle Terme  
di Diocleziano  
Viale E. di Nicola, 76
- Museo della Crypta Balbi  
Via delle Botteghe Oscure, 31

## Museo delle Civiltà

[museociviltà.cultura.gov.it](http://museociviltà.cultura.gov.it)

Piazza Guglielmo Marconi 14

T. +39 06 54 95 21

Un billet combiné est proposé pour visiter les quatre sections situées à l'EUR :

- Museo preistorico etnografico L. Pigorini
- Museo d'arte orientale "Giuseppe Tucci"
- Museo delle arti e tradizioni popolari "Lamberto Loria"
- Museo dell'alto medioevo "Alessandra Vaccaro"

## Museo nazionale etrusco di Villa Giulia

[www.museoetru.it](http://www.museoetru.it)

Piazzale di Villa Giulia, 9

T. +39 06 32 26 571

## Galleria nazionale di Palazzo Barberini

[www.barberinicorsini.org/](http://www.barberinicorsini.org/)

Via delle Quattro fontane, 13

T. +39 06 48 14 591

## Galleria Nazionale di Palazzo Corsini

[www.barberinicorsini.org](http://www.barberinicorsini.org)

Via della Lungara, 10

T. +39 06 68 80 23 23





Plafond du « studiolo », palais Farnèse (EFR/Ch. Mantuano)

### Museo di Palazzo Venezia

[museopalazzovenezia.beniculturali.it](http://museopalazzovenezia.beniculturali.it)  
Piazza Venezia, 3  
T. +39 06 69 99 42 84

### Galleria Borghese

[galleriaborghese.beniculturali.it/it](http://galleriaborghese.beniculturali.it/it)  
Piazzale Scipione Borghese, 5  
Réservation obligatoire:  
T. +39 06 84 13 979 ou en ligne

### Galleria Spada

[galleriaspada.beniculturali.it](http://galleriaspada.beniculturali.it)  
Piazza Capo di Ferro, 13  
T. +39 06 68 32 409

### Galleria Nazionale d'Arte Moderna e Contemporanea

[lagallerianazionale.com](http://lagallerianazionale.com)  
Viale delle Belle Arti, 131  
T. +39 06 32 29 82 21

### Musées civiques

#### MIC (Musei in comune)

[www.museiincomuneroma.it](http://www.museiincomuneroma.it)  
T. +39 06 06 08

Dans tous les musées relevant de la ville de Rome, les habitants de Paris bénéficient de la gratuité en vertu d'une convention passée entre les deux villes.

### Musei Capitolini

[www.museicapitolini.org](http://www.museicapitolini.org)  
Piazza del Campidoglio, 1  
T. +39 06 67 10 20 71

### Centrale Montemartini

[www.centralemontemartini.org](http://www.centralemontemartini.org)  
Via Ostiense, 106  
T. +39 06 06 08

### Galleria Comunale d'Arte Moderna

[www.galleriaartemodernaroma.it](http://www.galleriaartemodernaroma.it)  
Via Francesco Crispi, 22  
T. +39 06 47 42 848

## D'AUTRES MUSÉES

### Musei Vaticani

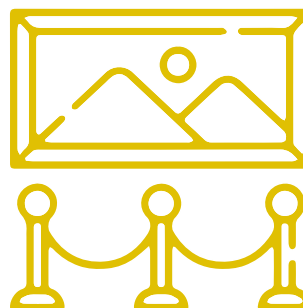
[www.vatican.va](http://www.vatican.va)  
Viale Vaticano (Città del Vaticano)  
T. +39 06 69 88 46 76  
+39 06 69 88 31 45  
Accès gratuit le dernier dimanche du mois de 9 h à 14 h

### Galleria Colonna

[www.galleriacolonna.it](http://www.galleriacolonna.it)  
Piazza SS. Apostoli, 66  
Entrée : Via della Pilotta, 17  
T. +39 06 67 84 350

### Galleria Doria Pamphilj

[www.doriapamphilj.it](http://www.doriapamphilj.it)  
Piazza del Collegio Romano, 2  
Entrée : Via del Corso, 305  
T. +39 06 67 97 323



# Les librairies

## LIBRAIRIES SPÉCIALISÉES

### **Libreria archeologica Espera SRL**

Sede Legale: Espera srl Libreria Archeologica  
Via Fulvio Palmieri, 4  
Point vente:  
c/o Bookshop Museo Nazionale Preistorico  
ed Etnografico «L. Pigorini»  
p.zza G. Marconi, 14

### **L'Erma di Bretschneider**

www.lerma.it  
Via Montecuccoli, 34

### **Coliseum s.r.l. (antiquariat)**

www.coliseum.it/la-libreria  
Via del Teatro Valle, 477

### **Editrice Dedalo**

www.dedalo.it  
Viale Liegi, 7

### **Libreria Viella**

www.viella.it  
Via delle Alpi, 32



## LIBRAIRIES GÉNÉRALES ET INTERNATIONALES

### **Libreria Feltrinelli**

#### **Torre Argentina**

www.lafeltrinelli.it/punto-vendita/roma/ms-roma-argentina/555  
Largo Torre Argentina, 11

### **Edizioni Quasar**

edizioniquasar.it  
Via Ajaccio, 41/43

### **Ibs+Libraccio**

www.ibs.it/librerie/negoziario-roma  
Via Nazionale, 254/255

### **Libreria Borri Books**

#### **Roma Termini**

www.borribooks.com  
Gare de Termini

### **Librairie Stendhal**

#### **Librairie française de Rome**

www.librieriastendhal.com  
Piazza S. Luigi dei Francesi, 23  
T. +39 06 68 30 75 98

### **Anglo American Book**

www.aab.it  
Via della Vite, 27  
T. +39 06 679 52 22

### **Spazio Sette Libreria**

Via dei Barbieri 7  
T. +39 06 40 41 93 75



ÊTRE BOURSIER  
À L'EFR





# Être boursier ou doctorant à l'EFR

## LE STATUT DE BOURSIER

### 1. Les bourses de l'École française de Rome en histoire, archéologie et sciences sociales

L'École française de Rome propose chaque année des mensualités de bourse, destinées à assurer l'accueil temporaire de jeunes chercheurs dont les travaux nécessitent un séjour en Italie.

Ces bourses ont pour mission principale d'aider les doctorants au cours des premières années de leur travail de thèse. Deux sessions de sélection pour les bourses EFR sont organisées chaque année, au mois de mars et au mois de septembre.

### 2. Les bourses Daniel Arasse en histoire de l'art

Depuis 2001, dans le cadre de leurs échanges scientifiques, l'École française de Rome et l'Académie de France à Rome attribuent chaque année huit bourses correspondant à huit mensualités par année civile pour des recherches doctorales ou postdoctorales portant sur l'art de la Renaissance à nos jours. Ces bourses sont destinées aux chercheuses et chercheurs francophones, doctorants ou post-doctorants (pour une 1<sup>re</sup> bourse postdoctorale), en histoire et théories des arts souhaitant se rendre à Rome pour effectuer une recherche dans les institutions romaines et/ou situées ailleurs en Italie portant sur la période moderne et contemporaine.

### 3. Les bourses postdoctorales Marie Skłodowska-Curie actions

Les bourses postdoctorales A.M.S.C. (Marie Skłodowska-Curie actions - MSCA Postdoctoral Fellowships) sont des financements individuels qui s'adressent aux chercheurs de toute nationalité qui souhaitent mener un projet de recherche dans le cadre d'une mobilité internationale, afin d'acquérir de nouvelles compétences et de développer leur carrière. L'École peut être l'institution hôte pour un projet de cette nature et vous aider à préparer votre candidature.

## LE STATUT DE DOCTORANT SOUS CONTRAT EN PARTENARIAT AVEC L'ÉCOLE FRANÇAISE DE ROME

### 1. Contrats doctoraux fléchés vers les EFE

Dans le cadre du soutien apporté aux actions de coopération internationale, le Ministère de l'Enseignement supérieur et de la Recherche (MESR) propose un dispositif de contrats doctoraux fléchés à l'international.



Galerie (EFR/Ch. Mantuano)

Ce dispositif peut bénéficier à tout doctorant dont les recherches s'inscrivent dans le cadre des programmes scientifiques d'une des cinq Écoles françaises à l'étranger : École française d'Athènes, École française de Rome, Institut français d'Archéologie orientale, École française d'Extrême-Orient, Casa de Velázquez (École des hautes études hispaniques et ibériques).



## 2. Contrat doctoral d'Aix-Marseille Université en partenariat avec l'École française de Rome

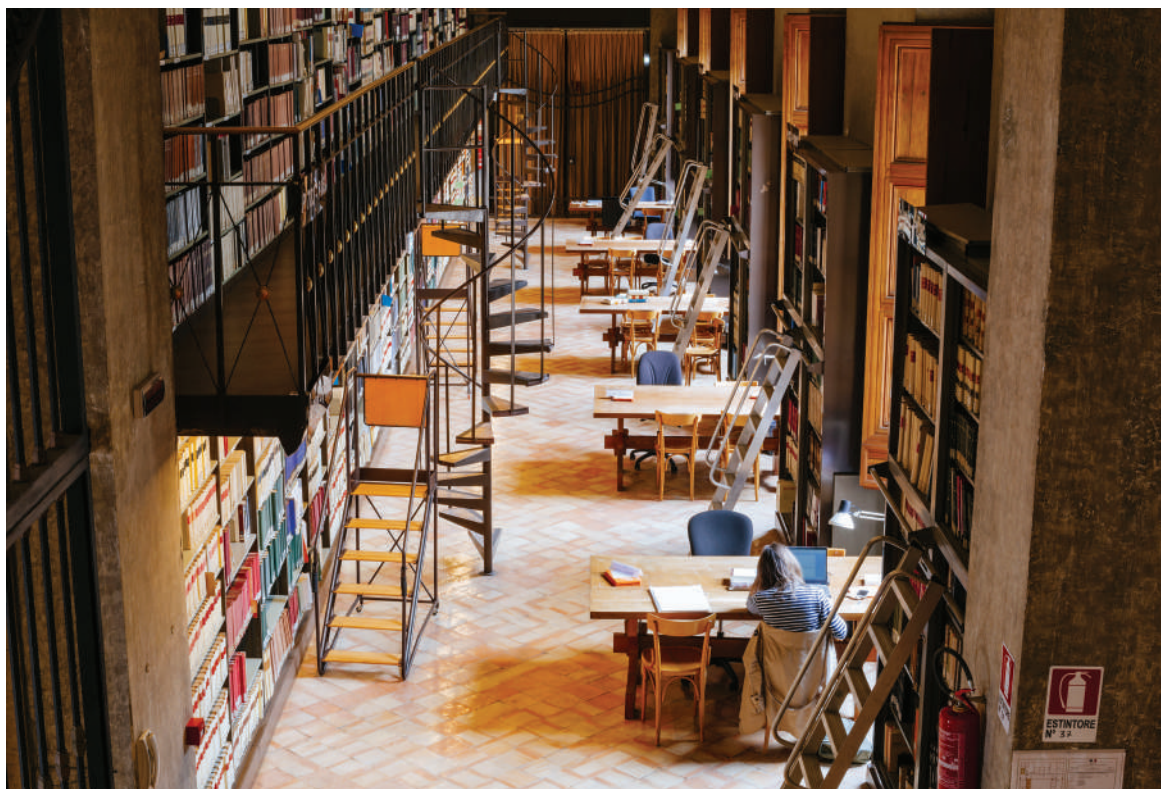
Pour promouvoir la dimension internationale de la formation doctorale dans le domaine des sciences humaines et sociales (SHS), Aix-Marseille Université a mis en place depuis plusieurs années un programme de financement de projets de thèse s'inscrivant dans le cadre de partenariats avec des structures de recherche française à l'étranger travaillant dans les domaines des SHS.

### Déroulement des séjours

L'octroi d'une bourse implique votre présence effective à Rome ou en Italie. Les dates de séjour qui figurent sur votre arrêté de nomination comme boursier ne sont pas modifiables. À votre arrivée, si vous êtes à Rome, vous devrez vous présenter :

- À l'accueil de l'École française de Rome (piazza Navona 62), pour recevoir les informations pratiques liées à votre séjour dans le bâtiment.
- Au service des inscriptions de la bibliothèque de l'École française de Rome et au secrétariat de la direction des études vous concernant (Antiquité, Moyen Âge, Époques moderne et contemporaine) au palais Farnèse.

Pour des raisons d'organisation pratique de votre hébergement, si votre séjour comporte des déplacements de courte durée dans d'autres villes d'Italie, merci de signaler dès réception de votre arrêté de nomination les dates de vos absences au secrétariat de la section dont vous dépendez.



Bibliothèque (EFR/Ch. Mantuano)





Bibliothèque (EFR/Ch. Mantuano)

### Inscription en bibliothèque

À votre arrivée, l'équipe de la bibliothèque procèdera à votre inscription et vous remettra la carte de lecteur qui vous permettra d'accéder aux locaux. À cette occasion, une place nominale vous sera attribuée, que vous conserverez pendant toute la durée de votre séjour.

La délivrance de la carte de bibliothèque se fait entre 9 h et 17 h. Nous vous demandons autant que possible de respecter le calendrier de votre séjour de bourse pour vous présenter en bibliothèque, votre place nominale étant préparée pour le jour de votre arrivée administrative.

Lorsque vous vous présentez au palais Farnèse, n'oubliez pas de vous munir d'une pièce d'identité ; elle vous sera demandée par l'accueil de l'Ambassade, qui vous remettra en échange un badge de visiteur lors de votre première inscription. Pour des raisons de sécurité, il est préférable que vous ayez préalablement déposé vos bagages dans votre logement.

La carte qui vous sera remise gratuitement est strictement personnelle, vous devez la conserver jusqu'à votre départ. Si vous désirez accéder à la bibliothèque après votre séjour, il suffira de présenter votre carte (même arrivée à échéance) à l'accueil de l'Ambassade. Nous pourrions la renouveler pour la durée de votre nouveau séjour (gratuitement pour un nouveau séjour de bourse ou pour un passage n'excédant pas une semaine dans l'année ; sinon à titre onéreux selon les tarifs votés au conseil d'administration).

Flora Giuliani ([flora.giuliani@efrome.it](mailto:flora.giuliani@efrome.it)), Elisa Saltetto ([elisa.saltetto@efrome.it](mailto:elisa.saltetto@efrome.it)) et Serge Daudey ([secrbiblio@efrome.it](mailto:secrbiblio@efrome.it)) en particulier, mais également tout le personnel de la bibliothèque sont à votre disposition du lundi au samedi pour toute information et, notamment, pour toute lettre de recommandation auprès des services d'archives et bibliothèques de Rome et d'Italie.



Il est en outre possible de reproduire des documents — sous réserve que leur état le permette et dans le respect du droit de la propriété intellectuelle — selon les modalités suivantes :

- photocopies réalisées par les agents de la bibliothèque (tarif : 0.20 euro l'unité),
- numérisation réalisée par vos soins sur le scanner en libre accès, les images produites sont enregistrées sur votre clé USB (service gratuit, sous réserve d'avoir préalablement rempli un formulaire),
- photographies réalisées par vos soins, sous réserve d'avoir préalablement rempli un formulaire.

Nous vous rappelons que l'École ne met pas à votre disposition de poste de travail informatique mais que vous pouvez utiliser votre ordinateur personnel (un code d'accès wi-fi vous sera fourni sur demande, il est valable à la fois place Navone et au palais Farnèse).

Afin de préparer votre travail, vous pouvez consulter l'ensemble de notre catalogue sur [www.efrome.it/biblioteca/catalogue](http://www.efrome.it/biblioteca/catalogue) ainsi que l'outil de découverte URBiS qui fédère les catalogues de grandes bibliothèques de recherche à Rome (AAR, BSR, DAI, DHI, EFR, Hertziana...) sur [www.urbis-libnet.org](http://www.urbis-libnet.org).

D'autres informations (plan de classement de la bibliothèque, règles d'usage) vous seront fournies à votre arrivée à l'École et lors de la réunion d'accueil organisée à votre intention.



Bibliothèque (EFR/Ch. Mantuano)



ÊTRE CHERCHEUR  
ACCUEILLI À L'EFR





# Dispositifs d'accueil de chercheurs à l'EFR

Pour en savoir plus : [www.efrome.it/candidater/dispositifs-daccueil-de-chercheurs](http://www.efrome.it/candidater/dispositifs-daccueil-de-chercheurs)

Vous êtes	Dispositifs d'accueil	Description
Futur doctorant	Contrat doctoral MESR fléché vers les Écoles françaises à l'étranger (EFE)	Dans le cadre du soutien apporté aux actions de coopération internationale, le Ministère de l'Enseignement supérieur et de la Recherche (MESR) flèche chaque année cinq contrats doctoraux en partenariat entre une école doctorale (ED) et l'une des cinq Écoles françaises à l'étranger.
	Contrat doctoral fléché Aix-Marseille Université	Pour promouvoir la dimension internationale de la formation doctorale dans le domaine des sciences humaines et sociales (SHS), Aix-Marseille Université a mis en place depuis 2015 un programme de financement de projets de thèse en SHS s'inscrivant dans le cadre d'un partenariat avec l'École française de Rome.
Doctorant	Bourse de l'EFR en histoire, archéologie et sciences sociales	L'École française de Rome propose chaque année des mensualités de bourse, destinées à assurer l'accueil temporaire de jeunes chercheurs dont les travaux nécessitent un séjour en Italie. Ces bourses ont pour mission principale d'aider les doctorants au cours des premières années de leur travail de thèse. À noter : les ressortissants des pays du Maghreb et du Sud-Est européen proches de la mer Adriatique peuvent bénéficier de séjour de bourses après le doctorat (bourses sénior).
	Bourse « Daniel Arasse » de l'EFR et de l'AFR en histoire de l'art et culture visuelle	Depuis 2001, dans le cadre d'échanges scientifiques, l'École française de Rome et l'Académie de France à Rome - Villa Médicis (AFR) attribuent chaque année huit bourses pour des recherches doctorales portant sur l'histoire de l'art et la culture visuelle, de la Renaissance jusqu'à l'époque actuelle et nécessitant un séjour en Italie.
	Bourse EHESS / EFR dans le cadre du programme d'aide à la mobilité internationale de l'EHESS « Séjour 3 mois »	Dans le cadre de sa politique internationale d'aide aux mobilités étudiantes, l'EHESS a développé un partenariat avec l'EFR qui permet aux doctorants de l'EHESS, dont les recherches nécessitent une présence longue en Italie, d'être candidats à une aide financière. Proposée chaque année par l'EHESS pour une période de trois mois, cette aide consiste en un forfait qui permet de couvrir les dépenses de voyage et de logement à Rome (tarif boursier de l'EFR).
	Membre de l'École française de Rome	Voir ci-dessous

Vous êtes	Dispositifs d'accueil	Description
Docteur	Membre de l'École française de Rome	L'École française de Rome accueille chaque année des membres scientifiques qui se consacrent à des travaux de recherche dans les domaines relevant de l'établissement, en histoire, archéologie et sciences sociales. Les candidats doivent présenter un projet post-doctoral ou bien, pour les maîtres de conférences, un projet d'HDR. Les doctorants dont la soutenance est programmée dans l'année peuvent présenter leur candidature.
	Bourse Marie Skłodowska-Curie actions à l'École française de Rome	Les bourses postdoctorales A.M.S.C. (Marie Skłodowska-Curie actions - MSCA Postdoctoral Fellowships) sont des financements individuels qui s'adressent aux chercheurs de toute nationalité qui souhaitent mener un projet de recherche dans le cadre d'une mobilité internationale, afin d'acquérir de nouvelles compétences et de développer leur carrière.
Post-doctorant (sous contrat avec une autre institution que l'EFR)	Chercheur résident auprès de l'École française de Rome	Les Écoles françaises à l'étranger ont mis en place le statut de chercheur résident dans leurs établissements depuis 2012. À l'École française de Rome, le statut de chercheur résident est accordé à des enseignants-chercheurs, des chercheurs statutaires ou des post-doctorants sous contrat. Ils sont accueillis pour un séjour de trois à six mois éventuellement renouvelable pour mener à Rome leur activité de recherche, dans le cadre de l'un des axes de recherche de l'École.
Titulaire de l'enseignement supérieur et de la recherche	Membre de l'École française de Rome	Voir ci-dessus
	Chercheur résident auprès de l'École française de Rome	Voir ci-dessus
Chercheur CNRS ou enseignant-chercheur rattaché à une UMR	Soutien à la mobilité internationale CNRS vers l'École française de Rome	Dans le cadre du soutien à la mobilité internationale, l'InSHS et l'École française de Rome proposent aux chercheurs, enseignants-chercheurs et ingénieurs de recherche des unités de recherche dont le CNRS est tutelle ou cotutelle, une aide pour la réalisation d'actions de recherche. Cette aide concerne toutes les disciplines en lien avec les missions de l'EFR et tous les types de missions de recherche (collaboration internationale, travail de terrain, consultation de sources, montage de projet, rédaction d'ouvrage ou d'article en collaboration). La durée du séjour doit être d'au moins 3 mois et ne peut excéder 9 mois. Le séjour est cofinancé par l'InSHS et l'EFR.

# Être chercheur accueilli à l'EFR

## LE STATUT DE CHERCHEUR

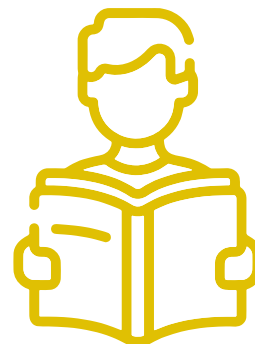
L'EFR accueille tout au long de l'année des enseignants-chercheurs, chercheurs et autres personnalités scientifiques, selon des dispositifs variés : chercheurs résidents, chercheurs mis à disposition par le CNRS, enseignants-chercheurs en délégation, chercheurs accueillis dans le cadre de financements spécifiques et chercheurs partenaires des programmes scientifiques.

Leurs séjours contribuent de façon décisive au développement des programmes scientifiques de l'École. En effet, les chercheurs accueillis permettent de consolider ou de nouer des liens de partenariat durables et favorisent les échanges scientifiques intergénérationnels avec les membres.

Les Écoles françaises à l'étranger ont mis en place depuis la rentrée 2012 le statut de chercheur résident dans leurs établissements.

À l'École française de Rome, ce statut est accordé à des enseignants-chercheurs, des chercheurs statutaires ou des post-doctorants sous contrat qui sont accueillis pour un séjour de trois à six mois éventuellement renouvelable pour mener à Rome leur activité de recherche, dans le cadre de l'un des six axes thématiques de recherche définis par le Conseil scientifique.

L'accueil est réglé par convention entre l'EFR et l'organisme de rattachement de ces chercheurs. L'EFR met à leur disposition tous ses moyens matériels et scientifiques pour faciliter la réalisation de leur programme.



## DÉROULEMENT DU SÉJOUR

La convention d'accueil signée avec votre établissement de rattachement détermine les obligations de chaque partie. À votre arrivée, vous voudrez bien prendre contact avec le directeur ou la directrice des études de la section dont vous relevez. Durant votre séjour, vous participerez à la vie scientifique de l'établissement, notamment en fréquentant les manifestations organisées par l'EFR

et ses partenaires, ainsi qu'en mettant en œuvre des collaborations avec les membres de l'EFR, les responsables de programmes ou les acteurs locaux de la recherche dans votre domaine. Vous êtes invités à prendre un rendez-vous avec la directrice pour un entretien durant votre séjour.

D'un point de vue pratique, l'EFR prend en charge un aller-retour entre votre domicile et Rome et une aide au logement. La gestion administrative de ces remboursements sera assurée par la section scientifique à laquelle vous serez rattaché(e).

Cette aide concerne les lauréats qui ne bénéficieraient pas de financements extérieurs propres :



Bibliothèque (EFR/Ch. Mantuano)



- la prise en charge du logement. Celle-ci peut être de deux ordres : l'attribution d'un studio avec cuisine au sein de la résidence du bâtiment place Navone, pour deux personnes (chercheur avec accompagnateur éventuel) ou le versement d'indemnités de nuitées.
- le remboursement d'un voyage par semestre vers leur résidence principale, sur la base du tarif économique voté par le Conseil d'administration de l'EFR.

### INSCRIPTION EN BIBLIOTHÈQUE

Avant de vous présenter dans une quelconque bibliothèque romaine ou dépôt d'archives, il convient de vous présenter et de vous inscrire à la bibliothèque de l'EFR située au deuxième étage du palais Farnèse. Les inscriptions à la bibliothèque sont possibles du lundi au vendredi de 9 h à 17 h.

Pour toute question relative à votre inscription en bibliothèque, vous pouvez contacter Flora Giuliani ([flora.giuliani@efrome.it](mailto:flora.giuliani@efrome.it)) ou Elisa Saltetto ([elisa.saltetto@efrome.it](mailto:elisa.saltetto@efrome.it)).



Salle d'histoire de l'Italie, bibliothèque (EFR/Ch. Mantuano)



**Guide du résident**

École française de Rome  
67, place Farnèse  
I - 00 186 Rome